



Antagen av KF 1998-09-17  
Laga kraft 1998-10-23

## **DETALJPLAN FÖR DEL AV STRÖMSTAD 3:16 M FL, (NY BRANDSTATION)**

**STRÖMSTADS KOMMUN  
VÄSTRA GÖTALANDS LÄN**

Upprättad av Gränsland Arkitektkontor 1998-03-16  
Reviderad 1998-05-07

# PLANBESKRIVNING

Detaljplan för del av Strömstad 3:16 m fl, (Ny Brandstation)

## HANDLINGAR

- Planbeskrivning
- Genomförandebeskrivning
- Samrådsredogörelse
- Utställningsutlåtande
- Fastighetsförteckning
- Plankarta

Bilden på omslaget är en utredningsskiss 970825 av ARC 3D i Karlstad AB efter underlag från Hus&Planarkitekterna i Karlstad

## PLANENS SYFTE OCH HUVUDDRAG

Planens syfte är att medge nybyggnad av brandstation vid korsningen Oslovägen-Ringvägen. Platsen nyttjas idag för kommunens centralförråd. Planen medger att centralförrådet kan ligga kvar.

Centralförrådets ytbehov kan till en del lösas genom effektivare disponering av de ytor som återstår. Resterande behov för förrådet får lösas genom flyttning av vissa funktioner eller utvidgning av tomten norrut. Detaljplanen medger att tomten utvidgas norrut.

## PLANDATA

Planområdets areal är ca 1,6 ha. All mark är i kommunal ägo.

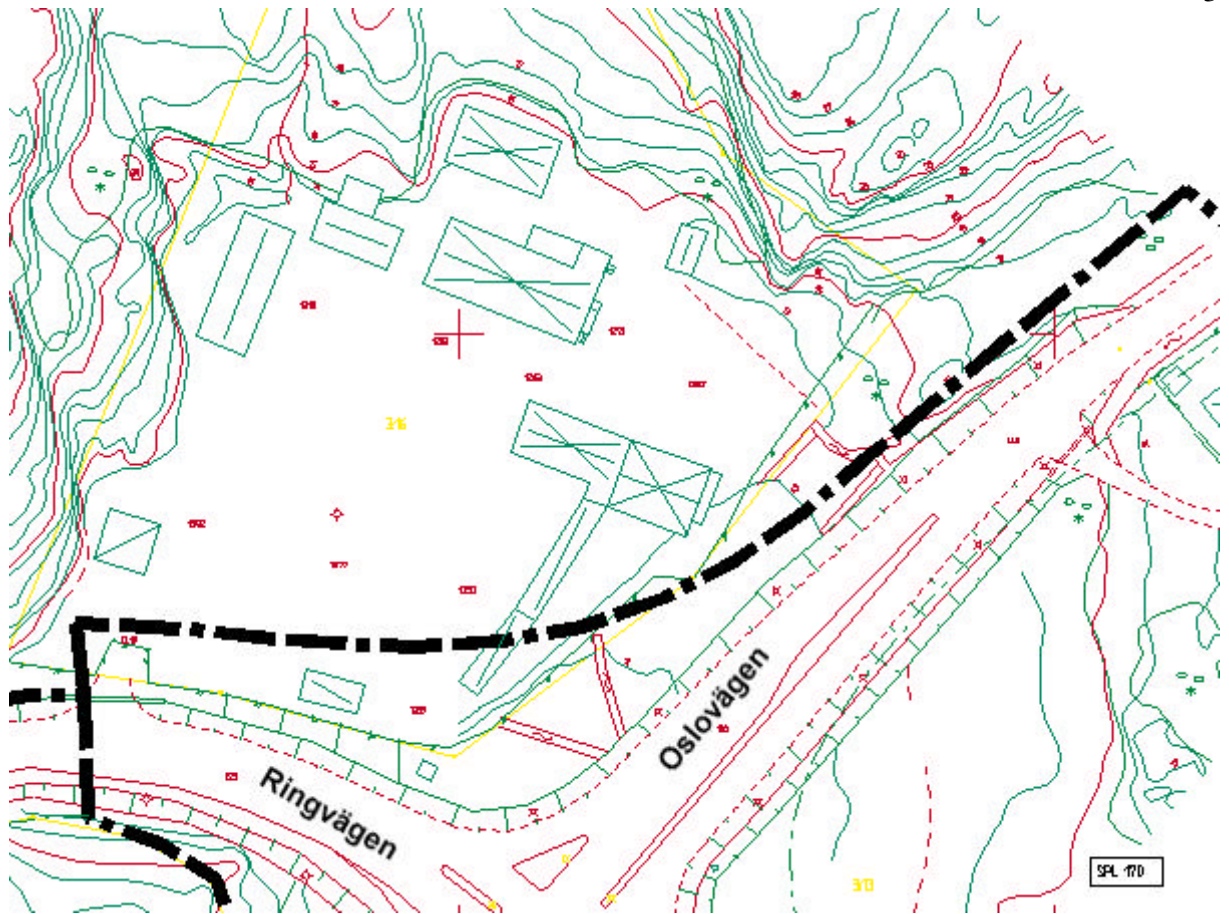
## TIDIGARE STÄLLNINGSTAGANDEN

### Översiktliga planer

Planområdet ligger inom utvecklingsområde för Strömstads tätort. Den översiktliga planeringen innehåller inga ställningstaganden angående den aktuella tomten.

### Detaljplaner, förordnanden

Området närmast korsningen Oslovägen-Ringvägen anges i gällande detaljplan från 1977 som vägområde. I övrigt saknas detaljplan.



*Figur1.*  
*Gällande detaljplan*

### Program för planområdet

Nuvarande brandstation är otidsenlig och utdömd av yrkesinspektionen. Miljönämnden och Räddningsverket har utrett alternativa placeringar av ny brandstation med tanke på insatstider. En placering enligt föreliggande plan är den som ger den kortaste insatstiden. Kommunstyrelsen har uppdragit åt Miljönämnden att ta fram en detaljplan för ny brandstation vid nuvarande centralförrådet.

### Kommunala beslut i övrigt

MN beslutade 950322 och 960327, § 35 att förorda centralförrådet som läge för ny brandstation.

KS tekniska utskott beslutade 971029 att uppdra åt Strömstadslokaler AB att inkomma med kostnadsförslag för ny brandstation innehållande programförslag, beskrivning och tidplan för genomförandet.

MN 1997-12-10, § 223. Förelåg samrådshandlingar. MN beslutade att samråd skulle genomföras och detaljplaneavtal upprättas.

MN 1998-03-11, § 33. Förelåg samrådsredogörelse. MN beslutade att godkänna samrådsredogörelsen och att utställning enligt PBL 5:23 ska ske.

## FÖRUTSÄTTNINGAR OCH FÖRÄNDRINGAR

### Mark och vegetation

Större delen av planområdet används idag för centralförrådets behov. Den föreslagna utvidgningen av tomten mot nordväst består av en dalsänka mellan två berg. Detta innebär att även om den tillkommande delen sprängs ner till samma nivå som resten av centralförrådet, kommer detta inte att synas nämnvärt från Ringvägen eller Oslovägen.



Figur2. Planområdet från sydväst. Ringvägen närmast i bild. Oslovägen t.h.

### Geotekniska förhållanden

För huvuddelen av planområdet kan tillkommande bebyggelse grundläggas med platta på mark på sprängstensfyllning. Skredrisker förekommer ej. Geoteknisk undersökning utförs i samband med bygglov.

### Fornlämningar

Inga kända fornlämningar finns inom planområdet.

### Bebyggelse, användning

Samma användningsbestämmelse gäller för hela planområdet. Nuvarande verksamhet vid centralförrådet samt ny brandstation inryms i denna bestämmelse, se plankartan.

### Bebyggelse, utformning

I den södra delen medges byggnadshöjden +20,0, vilket är 7 - 7,5 m över omgivande mark. På den möjliga utvidgningen norrut medges +24,0. Omgivande berg är +30 m eller högre. Anledningen att medge en högre plushöjd i den norra delen är att möjliggöra att lägga omgivande mark högre i denna del. På så sätt kan volymen sprängmassor minskas. I övrigt föranleder planen inga restriktioner angående utformning.

### Tillgänglighet

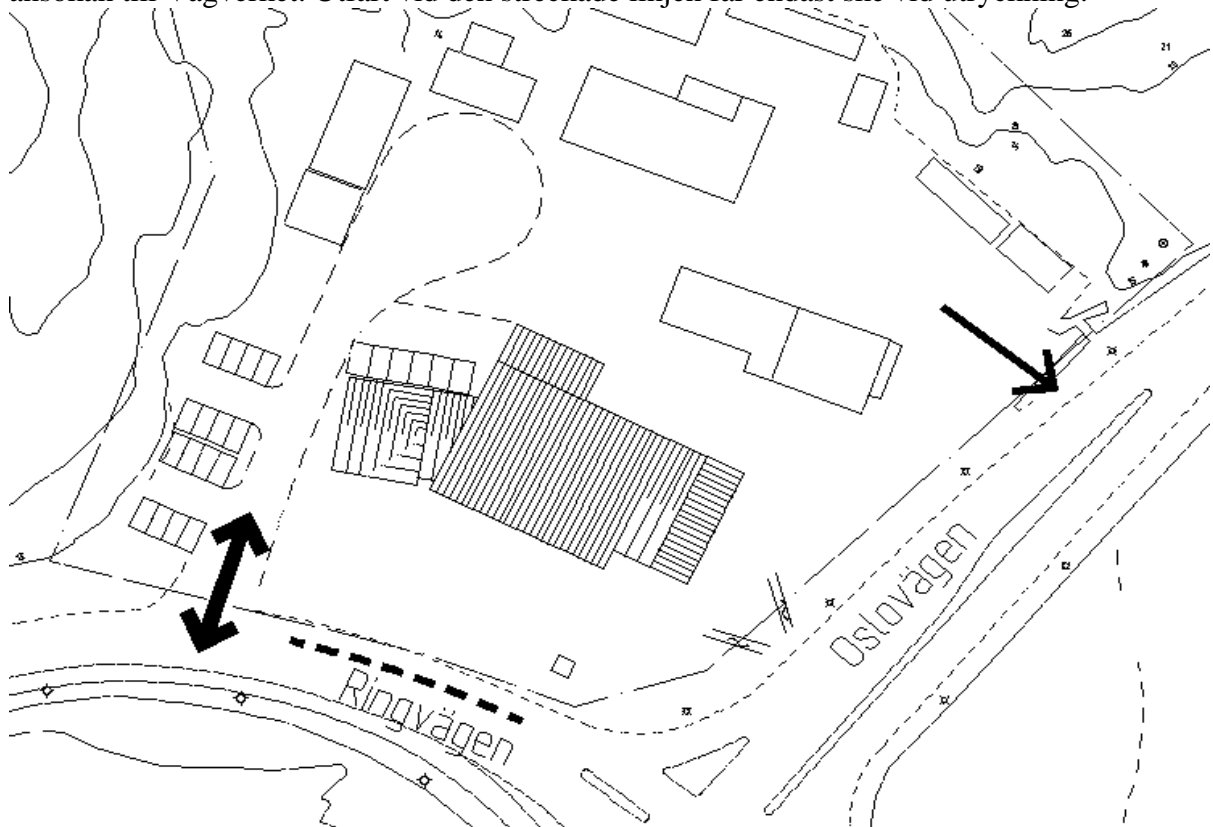
Nuvarande huvudbyggnad för centralförrådet är inte tillgänglig för rörelsehindrade. Marken vid centralförrådet är ganska platt, alla nya byggnader kan anordnas med full tillgänglighet.

### Naturmiljö

Planförslaget innebär att grönytan närmast Oslovägen minskas från ca 15m till ca 10m. Då planen samtidigt innebär borttagande av plank och skjul närmast Oslovägen blir slutresultatet en förbättring för förbipasserande. Naturmarken längst i norr kan i stort sett endast nås via centralförrådet. Ev. sprängning av berg i norr ska utföras på så sätt att inte höga bergsskärningar blir synliga från de omgivande vägarna. Plank eller placering av byggnad framför bergsskärning bör prövas.

### Gator och Trafik

In- och utfart till planområdet sker via Ringvägen, se den tjocka pilen på bilden nedan. Som reservutfart vid utryckning anordnas körbar yta, exempelvis med gräsarmering, vid den streckade linjen. Reservutfart för brandstationen (smala pilen) kan anordnas mot Lv 176 efter ansökan till Vägverket. Utfart vid den streckade linjen får endast ske vid utryckning.



Figur 3.  
Utfarter

Utanför detaljplanen anordnas ljussignaler för varning vid utryckning. Det får prövas senare vilken reglering som är lämpligast för ljussignalerna i korsningen (rött eller grönt vid utryckning). Alternativt kan rondell anordnas i korsningen. Detaljplanen är anpassad så att plats för rondell finns enligt gällande plan, se genomförandebeskrivningen.

**Störningar**

Planen föranleder inga restriktioner angående störningar.

**Vatten och avlopp**

All bebyggelse ansluts till kommunalt VA-nät.

**Värme**

Den tekniska lösningen för brandstationen är delvis styrd av de krav som ställs av Räddningsverket för RC-delen. Tekniska lösningar för uppvärmning prövas i samband med bygglov.

**El**

Plats för ny transformator reserveras med E-område i detaljplanen.

**Avfall**

Se under värme.

**Administrativa frågor**

Regelsystemet för allmän plats i detaljplan ska tillämpas om så blir aktuellt. Planens genomförandetid är 10 år.

**MEDVERKANDE I PLANARBETET**

Planillustrationen bygger på underlag från Hus&Planarkitekterna i Karlstad. Dessa underlag har tagits fram på uppdrag av Räddningsverket.

Från Strömstads kommun har medverkat:

Åke Sundemar	Stadsarkitekt, Strömstads Kommun
Håkan Hagström	Räddningschef, Strömstads Kommun
Erik Fredriksson	Gatuchef, Strömstads Kommun

**REVIDERING**

Efter utställning har plankartan kompletterats med utfartsförbud enligt vad som anges i utlåtandet. Planbeskrivningen sid 4 har kompletterats under "Gator och Trafik" med texten "Utfart vid den streckade linjen får endast ske vid utryckning".

Förändringen innebär ett förtydligande av vad som var tänkt tidigare - dvs all normal trafik ska ske via den befintliga utfarten, utryckning får ske direkt ut på Ringvägen.

Upprättad av Gränsland Arkitektkontor 1998-03-16

Reviderad 1998-05-07

Björn Richardsson  
Arkitekt