



DEL 3

ÖVERSIKTSPLANENS UNDERLAG

ANTAGEN AV KOMMUNFULLMÄKTIGE 2013-10-24

ÖP STRÖMSTAD

ÖVERSIKTSPLAN FÖR STRÖMSTADS KOMMUN

STRÖMSTADS
KOMMUN



DNR: KS/2008-0180

LAGA KRAFT 2013-12-10

Översiktsplanen finns på kommunens hemsida: www.stromstad.se/op

Samrådshandlingen till översiktsplanen ÖP 2010, togs fram av en kommunal arbetsgrupp som utgjordes av: projektledare Emma Larsson (MBF), översiktplanerare Björn Richardsson (KLK), utredningssekreterare Anna Rosenblom, t o m dec 2009 (KLK) och miljöplanerare Anna Wallblom (MBF). Tjänstemän på kommunledningskontorets utvecklingsenheten och på miljö- och byggförvaltningens planerhet har medverkat i arbetet.

Under utställnings- och antagandeskedena har arbetsgrupp för översiktsplanen varit översiktplanerare Björn Richardsson, miljöplanerare Anna Wallblom och miljöstrateg Marit Hedlund, samtliga Strömstads kommun.

Översiktsplanens utställnings- och antagandehandlingar har arbetats fram med hjälp av Rådhuset Arkitekter AB, arkitekt Lena Andersson, arkitekt Kajsa Björquist, miljöplanerare Kajsa Mörner och arkitekt Carin Trägårdh.

Kartor är framtagna av Rådhuset Arkitekter där inget annat anges. Som bakgrundskarta har lantmäteriets fastighetskarta och ortofoton använts, © Lantmäteriet, Geodatasamverkan.

Foton är tagna av Strömstads kommun och Rådhuset Arkitekter.

ÖVERSIKTSPLANENS DELAR

ANVÄNDNING AV MARK- OCH VATTENOMRÅDEN

I denna del redovisas PLANEN. I planen visas i text och på kartor hur kommunen vill att mark- och vattenområdena ska användas i framtiden i kommunen. Till planen hör en illustration över huvuddragen i föreslagen mark- och vattenanvändning, samt tre illustrationer som redovisar delområdena Krokstrand - Flöghult, Kungbäck och Hälle. Till planen hör också kartor med Regler och rekommendationer, en kommundäckande och en för respektive delområde. Till samtliga kartor hör beskrivande text.

Utgångspunkterna för planens mark- och vattenanvändning är bland annat kommunens fastlagda mål, visioner och strategier så som de formuleras i Strategisk plan för Strömstad. Nio strategiska utvecklingsområden i den strategiska planen presenteras översiktligt.

DEL 1



UTGÅNGSPUNKTER OCH FRAMTIDA UTMANINGAR

I denna del beskrivs vilka visioner och mål som utgjort utgångspunkter för översiktsplanen. Vidare redovisas kommunens strategiska plan i vilken nio utvecklingsområden har pekats ut som kommunen ska arbeta med för en positiv utveckling av Strömstad. De strategiska områdena har använts vid beskrivningen av utgångspunkterna för planarbetet och de utmaningar som kommunen står inför. Genom politiska ställningstaganden är de strategiska områdena kopplade till översiktsplanens förslag om mark- och vattenanvändningen i kommunen.

DEL 2



ÖVERSIKTSPLANENS UNDERLAG

I denna del redovisas översiktsplanens underlag med utgångspunkt från de allmänna intressen som finns att ta hänsyn till i planeringen. De olika intressena beskrivs sektorsvis i text och på kartor och behandlar intressenas anspråk på mark- och vattenanvändningen i planområdet. Intressena beskrivs i kapitlen *Naturmiljö och naturvård*, *Friluftsliv*, *Kulturmiljövård*, *Areella näringar*, *Tekniska anläggningar* samt *Totalförsvaret*. Under beskrivningen av de allmänna intressena redovisas också miljö- och riskfaktorer i kapitlet *Miljöskydd, hälsa och säkerhet*. De allmänna intressen som också är riksintressen beskrivs och behandlas särskilt.

DEL 3



KONSEKVENSER

I denna del beskrivs de miljömässiga, sociala och ekonomiska konsekvenserna av planen med tonvikt på miljökonsekvenserna, vilka är särskilt redovisade i en miljökonsekvensbeskrivning.

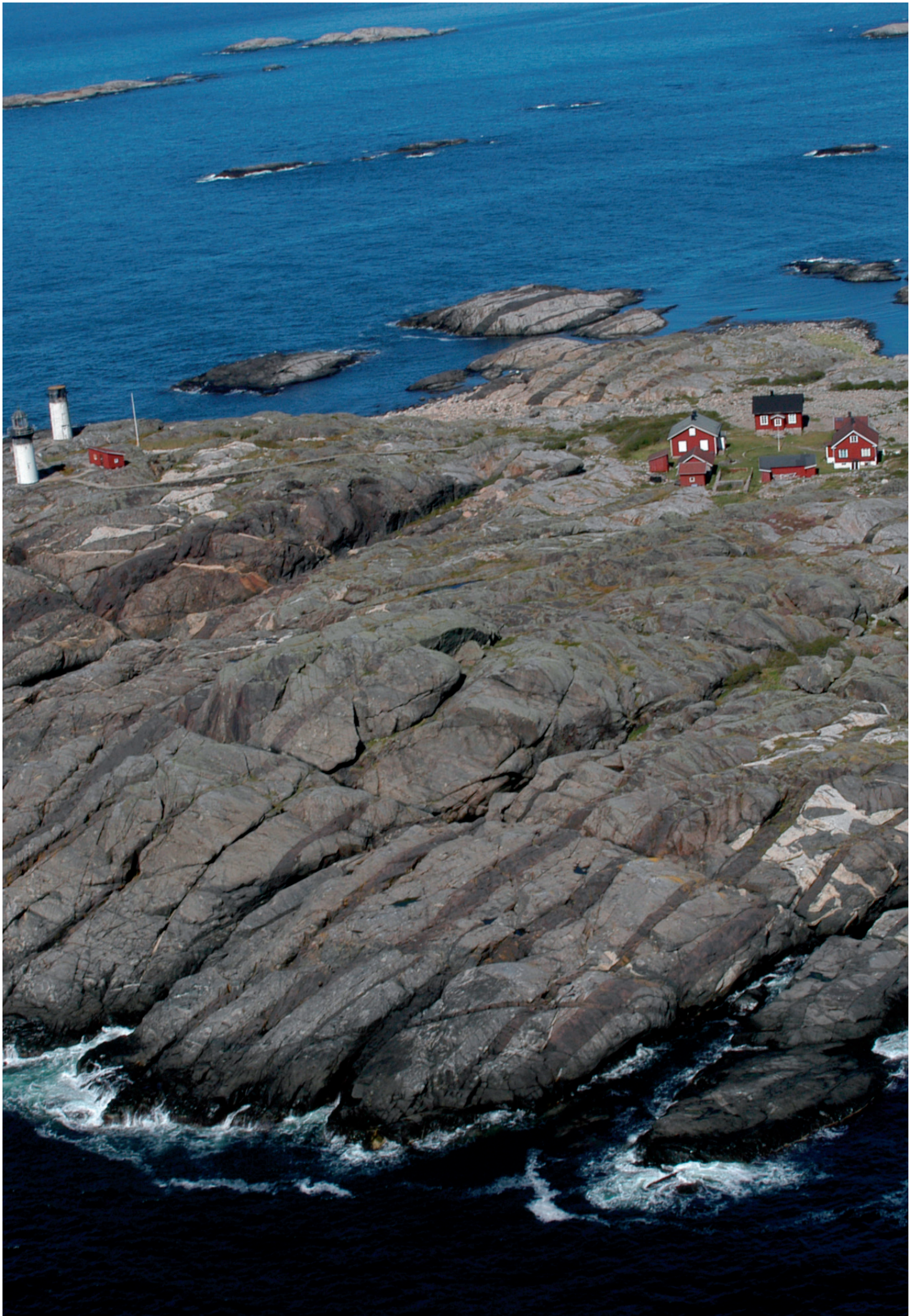
DEL 4



INNEHÅLL

Planens underlag och de allmänna intressena	5
Grundläggande hushållningsbestämmelser	
enligt MB 3 kap.....	5
Riksintressen enligt 3 kap MB	6
Särskilda hushållningsbestämmelser	
enligt MB 4 kap.....	6
Den obrutna kusten - ett nationallandskap	6
Naturmiljö och naturvård.....	8
Landskapet	8
Riksintresse naturvård 3 kap 6 §.....	8
Natura 2000, riksintresse 4 kap 8 § MB, 7 kap 27 §	9
Skydd av områden	10
Stora opåverkade områden 3 kap 2 § MB.....	14
Ekologiskt särskilt känsliga områden 3 kap 3 § MB	14
Tysta områden	15
Kommunal naturvårdsplan	15
Artskyddsförordningen och rödlistade arter	18
Analys av översiktlig grön- och blåstruktur	18
Kustvatten och hav	20
Friluftsliv	22
Möjligheter för friluftsliv.....	22
Riksintresse friluftsliv, MB 3 kap 6 §	22
Friluftsområden	22
Ytkrävande idrottsanläggningar	22
Fritidsfiske	24
Båtplatser	24
Badplatser	24
Kulturmiljövård	25
Riksintresse för kulturmiljövård MB 3 kap 6 §.....	25
Kulturmiljöinventering för Strömstads kommun	28
Fornlämningar - Lagen om kulturminnen	34
Kommunikationer	35
Vägnät	35
Övergripande gång- och cykelnät	35
Sjöfart.....	35
Kollektivtrafik.....	36

Areella näringar	38
Yrkesfiske	38
Jord- och skogsbruk	40
Värdefulla ämnen och material.....	41
Tekniska anläggningar	41
Vindkraft	41
Eldistribution	41
Avfallshantering	42
Vattenförsörjning och avlopp	42
Dagvatten	46
Totalförsvaret	46
Riksintresse för totalförsvaret	46
Miljöskydd, hälsa och säkerhet.....	46
Miljökvalitetsnormer	46
Förorenade områden.....	50
Buller	52
Djurhållning.....	52
Radon.....	53
Risk och säkerhetsfaktorer	53
Skredrisker	54
Bergras och blocknedfall	54
Kusterosion	54
Risk för översvämning och höjda havsnivåer	55
Farligt gods.....	56
Bensinlager Myren	57
Räddningstjänsten i Strömstad	57
Åtkomst och tillgänglighet för räddningstjänsten.....	57
Kosteröarna	57
Samarbete över gränser	58
Kommunala planer och underlag.....	59



PLANENS UNDERLAG OCH DE ALLMÄNNA INTRESSENA

Stora delar av översiktsplanens underlag utgörs av de så kallade allmänna intressena som ska beskrivas i översiktsplanen. Enligt plan- och bygglagen (PBL) ska kommunen i översiktsplanen redovisa de allmänna intressena och hur man avser att ta hänsyn till dessa. Allmänna intressen beskrivs i lagens andra kapitel. Enligt detta ska planläggning syfta till att mark- och vattenområden används för det eller de ändamål som områdena är mest lämpade för med hänsyn till beskaffenhet, läge och behov. I översiktsplanen görs avvägningar mellan olika allmänna intressen, och företräde ska ges åt sådan mark- och vattenanvändning som från *allmän synpunkt medför en god hushållning*. Allmänna intressen berör bland annat natur- och kulturvärden, utformning av bebyggelse, miljö- och klimataspekter, grönområden och kommunikationsleder samt också vissa bestämmelser i miljöbalken.

Kommunerna ska enligt PBL:s 2 kap 2 § ta hänsyn till de allmänna intressena vid all planläggning, dvs förutom då en översiktsplan tas fram också vid upprättande av detaljplaner och områdesbestämmelser samt vid prövning av bygglov och förhandsbesked. Enligt PBL ska också bestämmelserna i miljöbalken tillämpas. Områden där de allmänna intressena är av värde för landet som helhet är utpekade som områden av *riksintresse* enligt miljöbalken, se nedan.

GRUNDLÄGGANDE HUSHÅLLNINGSBESTÄMMELSER ENLIGT MB 3 KAP

Enligt PBL ska de grundläggande bestämmelserna om hushållning med mark- och vattenområden i 3 och 4 kap miljöbalken (MB) tillämpas vid planläggning och lokalisering av bebyggelse.

Enligt 1§ 3 kap MB ska ”mark och vattenområden användas för det eller de ändamål för vilka områdena är mest lämpade med hänsyn till beskaffenhet och läge samt föreliggande behov. Företräde ska ges sådan användning som medför en från allmän synpunkt god hushållning”. Denna paragraf är i stort sett likalydande med vad som föreskrivs i kapitel 2 PBL.

Enligt 2§ 3 kap MB ska ”Stora mark- och vattenområden som inte alls eller endast obetydligt är påverkade av exploateringsföretag eller andra ingrepp i miljön så långt möjligt skyddas mot åtgärder som kan påtagligt påverka områdenas karaktär” och enligt 3§ 3 kap MB ska ”Mark- och vattenområden som är särskilt känsliga från ekologisk synpunkt så långt möjligt skyddas mot åtgärder som kan skada naturmiljön.”

Enligt 6 § 3 kap MB ska ”Mark- och vattenområden samt fysisk miljö i övrigt som har betydelse från allmän synpunkt på grund av deras naturvärden eller kulturvärden eller med hänsyn till friluftslivet så långt möjligt skyddas mot åtgärder som påtagligt kan skada natur- eller kulturmiljön. Behovet av grönområden i tätorter och i närheten av



Kartan visar en samlad bild av riksintressena i kommunen, se del 1 för karta i A4-format

tätorter ska särskilt beaktas.” Vidare står att områden som är av **riksintresse** för naturvården, kulturmiljövården eller friluftslivet ska skyddas mot åtgärder som på ett påtagligt sätt kan skada områdena.

Enligt 8 § 3 kap MB ska ”Mark- och vattenområden som är särskilt lämpliga för anläggningar för industriell produktion, energiproduktion, energidistribution, kommunikationer, vattenförsörjning eller avfallshantering så långt möjligt skyddas mot åtgärder som påtagligt kan försvåra tillkomsten eller utnyttjandet av sådana anläggningar.” Områden som är av riksintresse enligt ovan ska skyddas mot åtgärder som på ett påtagligt sätt kan skada anläggningarna.

Riksintressen enligt 3 kap MB

I områden av riksintresse får åtgärder inte utföras som på ett påtagligt sätt kan skada de värden som beskrivs ha betydelse för att området pekats ut som riksintresse.

Kommunen ska i översiktsplanen redovisa vilka riksintressen som finns i kommunen och hur dessa tillgodoses genom planeringen. Länsstyrelsen ska i samråd och utställning av planen bevaka att kommunen uppfyller kraven i lagstiftningen.

Riksintressena redovisas med kartor och texter dels under respektive sektor som naturvård, kulturmiljövård, friluftsliv, kommunikationer etc, dels samlat i del 1 - Användning av mark- och vattenområden under *Riksintressenas behandling*.

SÄRSKILDA HUSHÅLLNINGSBESTÄMMELSER ENLIGT MB 4 KAP

Den obrutna kusten - ett nationallandskap

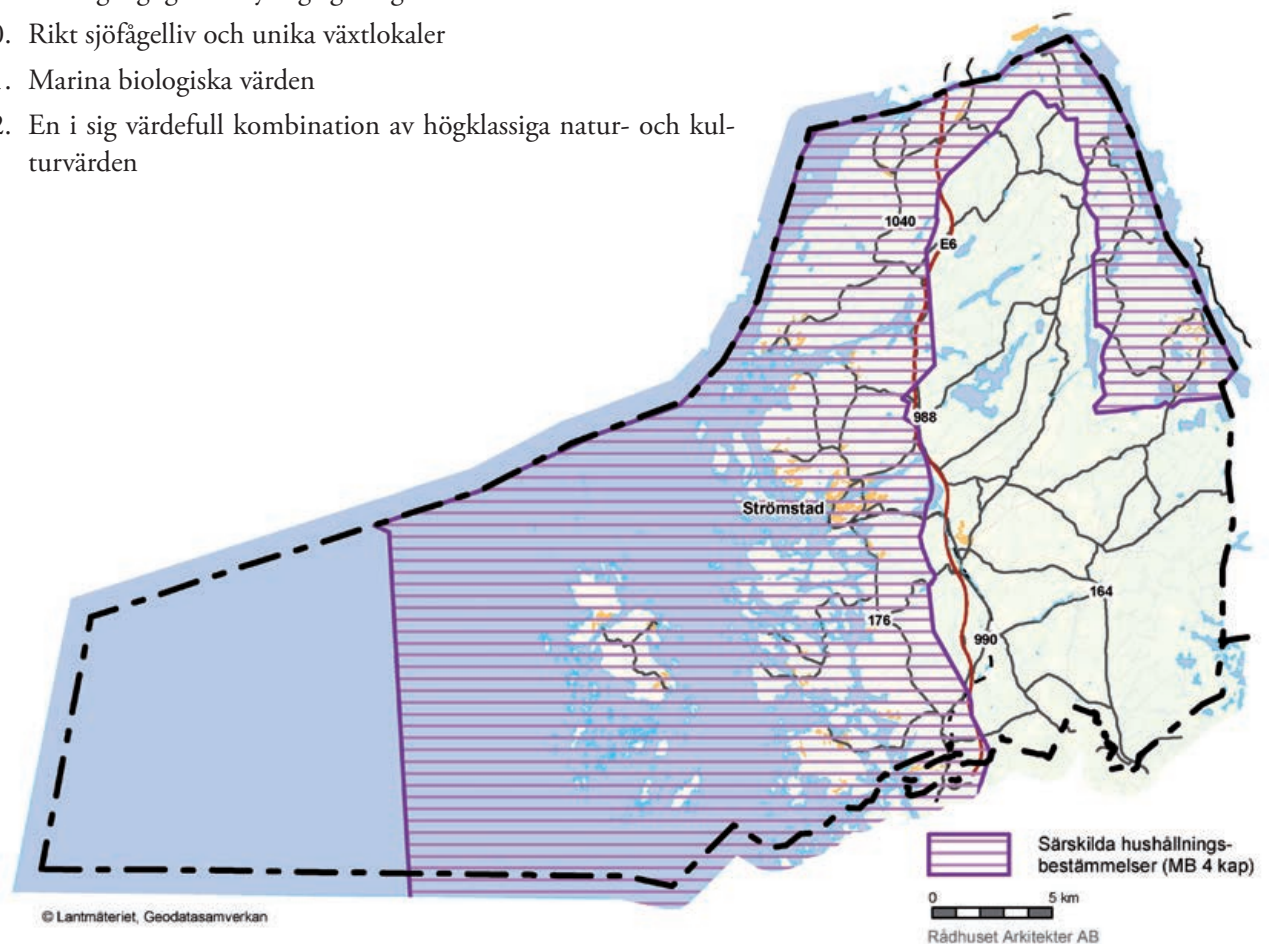
De särskilda hushållningsbestämmelserna gäller enligt miljöbalken för vissa utpekade delar av landet. De utpekade områdena är med hänsyn till natur- och kulturvärdena i sin helhet av riksintresse.

Bohusläns kustområde är i sin helhet ett riksintresse enligt ovan. Exploateringsföretag och andra ingrepp i miljön får komma till stånd endast om det kan ske på ett sätt som inte påtagligt skadar områdenas natur- och kulturvärden. I den norra delen av kustområdet som i lagstiftningen geografiskt anges från riksgården mot Norge till Lysekil, ”Den obrutna kusten”, ska enligt 4 kap 2 § turismens och friluftslivets, främst det rörliga friluftslivets, intressen särskilt beaktas vid bedömningen av tillåtligheten av exploateringsföretag eller andra ingrepp i miljön. Kustområdet i Strömstads kommun inklusive Idefjorden ingår i området ”Obruten kust”. I ett sådant område får enligt 3 § inte stora miljöpåverkande anläggningar komma till stånd. (Raffinaderier, stora vinkraftanläggningar, kärnkraftverk och liknande anläggningar)

Länsstyrelsen i Västra Götaland har i ett arbete från år 2000, försökt att tolka syftet med 4 kapitlet för att utifrån kustområdets helhetsvärden kunna ge råd till kommunerna i samband med planering i området. Värdena har beskrivits i rapporten "Kustområdet och skärgården i Bohuslän - en värdebeskrivning av ett nationallandskap enligt 4 kap miljöbalken", Länsstyrelsen i Västra Götaland 2000:8.

Länsstyrelsens tolkning uttrycks i en sammanfattning av värdena enligt 4 kap MB för den "Obrutna kusten", dvs i kustområdet från gränsen mot Norge till Lysekil enligt nedan:

1. Ursprunglighet inom hela området
2. Förutsättningar för rörligt friluftsliv: badplatser, fiskeplatser, möjligheter till båtsport
3. Förutsättningar för turism
4. Tillgång till serviceorter
5. Sammanhängande strand- och skärgårdsområden tillgängliga på allemansrättslig grund samt sammanhängande vackra och ursprungliga landskapspartier, utsiktspunkter
6. Högklassiga fornlämningsmiljöer
7. Talrika äldre bebyggelse- och verksamhetsmiljöer
8. Vetenskapliga natur- och kulturvärden
9. Lättillgängliga och synliga geologiska värden
10. Rikt sjöfågelliv och unika växtlokaler
11. Marina biologiska värden
12. En i sig värdefull kombination av högklassiga natur- och kulturvärden



Med ”ursprunglighet” menas att vi ska värna om ”...att vi fortfarande skall kunna uppleva den kulturpräglade orördheten. Denna karaktär ska kunna förändras försiktigt och påverkas med vår tids tillskott, men fortfarande på så sätt att möjligheten att kunna uppleva den tidigare karaktären bibehålls...”

NATURMILJÖ OCH NATURVÅRD

Landskapet

Landskapet i kommunen växlar från öppet hav och skärgård i väster, till jordbruksbygd, skogbevuxna berg och sprickdalar, sjöar och en gränsfjord mot Norge i norr och öster. Kusten är lång och skärgården innehåller många öar, näs och djupa havsvikar. Landskapet visar tydliga spår av inlandsisen där landhöjningen har medfört att det som tidigare varit havsbottnar blivit lerslätter med bördig jord. I kustvatten, i fjorden och i havet finns ett rikt växt- och djurliv.

Det unikt varierade och särpräglade landskapet är en av kommunens största tillgångar för utveckling. Samtidigt kan ett överutnyttjande av landskapet riskera att förstöra de värden som tillgången utgörs av. De största och för påverkan känsligaste landskapliga natur- och kulturvärdena finns i kustområdet. Det är också där det största bebyggelsestrycket är. Planeringen handlar om att avväga intressena mellan bevarande och utveckling så att ett balanserat utnyttjande av mark- och vattenresurserna uppnås.

Områden av riksintresse för naturvård och friluftsliv och skyddade områden är främst knutna till kusten och havet. I kommunens naturvårdsplan redovisas också områden i inlandet och områden av ”fjällkaraktär” som områden med höga naturvärden.

Riksintresse naturvård 3 kap 6 §

Områden som är av riksintresse för naturvård i Strömstads kommun är:

14005 Koster-Väderöarna

Sammanfattande värdeomdöme: Hela området: Koster, Kosterrännan – Väderöfjorden och Väderöarna är ett mycket stort, för Sverige unikt område beträffande den marina miljön, berggrundens sammansättning samt landformerna som präglats av landisarnas slipning och plockning.

14006 Idefjorden-Dynekilan

Värdeomdöme marin miljö: Idefjorden som är en tröskelfjord är en av Sveriges största fjordar. Djupet vid klipptrösklarna är ca 10 meter. Dessa är kraftigt strömspolade och har en ytterst rik hårbottenfauna. Idefjorden har stort vetenskapligt värde som undersökningområde genom att det är ett exempel på en framgångsrik restaurering av tidigare kraftigt förorenat och stört marint område.

Dynekilen är en relativt oexploaterad fjord. Den har bl a vetenskapligt värde som referenslokal till andra, mer exploaterade bohuslänska tröskelfjordar.

Värdeomdöme terrester miljö: Landområdena vid Idefjorden och Dynekilen karaktäriseras av brant stupande berg mot vattnet. Halle-Vagnaren på Hogdalsnäsets västsida utgör med sina 120 meter över havet ett framträdande parti i den mäktiga bergsryggen. Tall-urskogen som växer här besitter stora naturvärden, den växer långsamt och glest. Den har undgått större skogliga ingrepp och har därför utvecklat en naturlig karaktär med olikåldriga träd, en del mycket gamla (vissa ca 350 år), och torrträd och lågor. Barrskogen inom området når ända fram till havskanten i väster.

14011 Strömstads kust- och innerskärgård

Sammanfattande värdeomdöme: I området ingår en mängd öar med mellanliggande grunda vattenområden. Området innehåller rika uppväxtplatser för fisk och skaldjur, med grunda lerslätter och ålgräsängar. Begränsad vattenomsättning genom många smala sund gör området känsligt för övergödning och ingrepp. Området är oliktskärgården söderut genom att öarna är skogsbeväxtade, vattenomsättningen mer begränsad, och miljön mer påverkad av lokala sötvattensutflöden. Representativ naturbetesmark i kustbygd med öppen utmark finns på Lindholmen, värdefulla ekhagar finns vid Kragenäs. På Råssö, vid Orrevikskilen och vid Galtöleran finns marina våtmarksområden med intressant flora och fauna, som är viktiga som häcknings- rast- och övervintringslokaler för vadare och sjöfågel. Förekomsten av en spontan produktiv kusttallskog är av stort genetiskt värde.

14012 Strömsvattnet

Värdeomdöme: Stort öppet våtmarksområde med värdefulla strandängsmiljöer.

Natura 2000, riksintresse 4 kap 8 § MB, 7 kap 27 §

Natura 2000 är ett nätverk av skyddade områden i Europa. Skyddet bygger på två EU-direktiv, fågeldirektivet som syftar till att skydda alla naturligt förekommande fågelarter i EU:s medlemsländer och art- och habitatdirektivet, som syftar till att säkra den biologiska mångfalden.

Natura 2000- områdenas värden får inte skadas. Det krävs tillstånd för verksamheter eller åtgärder som på ett betydande sätt kan påverka miljön i ett Natura 2000- område. Detta gäller även för åtgärder utanför Natura 2000- området (regleras i miljöbalken).

I Strömstads kommun finns sex Natura 2000- områden

Galtölera–Älgölera, bevarandeplan SE0520144

Natura 2000- området Galtölera– Älgölera (SPA - fågeldirektivet) utgörs av ett naturskyddat område som sträcker sig från Nöddökilen i norr ner mot Kragenäs i söder. Naturreservaten Nöddökilen, Orrevikskilen samt Kragenäs ingår i området.

Tanumskusten, bevarandeplan SE0520150.

Natura 2000- området Tanumskusten (SCI - habitatdirektivet) omfattar Öddö-öarna och Daftö i norr till Tanumskilens och Sannäsfjordens mynningar i söder. Skärgårdsavsnittet karaktäriseras av relativt låglänta men småkuperade öar och ett system av mycket grunda vattenområden som genom smala sund står i förbindelse med varandra och som skiljer öarna från fastlandet. De marina värdena är höga.

Kosterfjorden – Väderöfjorden bevarandeplan SE0520170

Natura 2000- området (SCI - habitatdirektivet) Kosterfjorden - Väderöfjorden är det artrikaste och mest mångformiga marina området i Sverige. Maxdjupet är 247 meter. Här finns unika miljöer som rev på djupa, branta bottnar och exponerade grundområden. Området är nationalpark.

Koster bevarandeplan SE0520133

Natura 2000- området (SCI- habitatdirektivet) omfattar Nordkoster och delar av Sydkoster. Landområdena utgör unika natur- och kulturmiljöer med odlingslandskap, hed, lövskog. Här finns höga naturvärden i form av rik flora, rikt djurliv och en artrik kryptogamflora. Området är naturreservat.

Idefjorden bevarandeplan SE0520172

Mer än halva fjorden utgörs av norskt vattenområde. Natura 2000 (SCI- habitatdirektivet) gäller endast för den svenska sidan. Idefjorden är tröskelfjord med utvecklat estuarium i de inre delarna där Enningdalsälven mynnar. Revmiljöer är lokaliserade till de branta hårdbottnarna på fjordens sidor.

Strömsvattnet bevarandeplan SE0520148

Natura 2000- området (SCI - habitatdirektivet) omfattar naturreservatet Strömsvattnet och berör sydöstra delen av sjön med omkringliggande strandområden. Hela området är av riksintresse för naturvård. Strömsvattnet är en näringsrik slättsjö med rik vass-, säv- och starrvegetation.

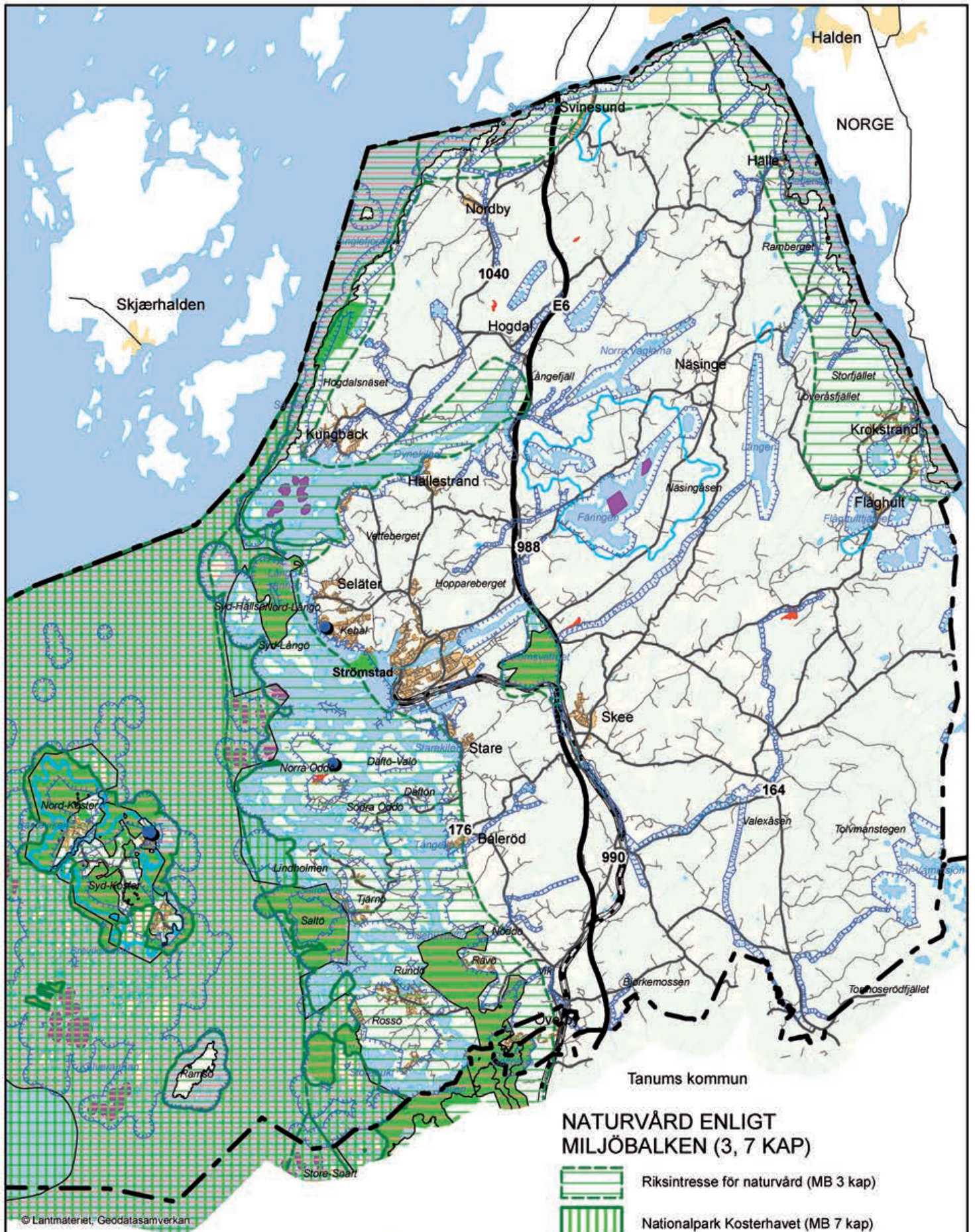
Skydd av områden

Kosterhavets nationalpark 7 kap 2 § MB

Ett mark- eller vattenområde som tillhör staten får efter riksdagens medgivande av regeringen förklaras som nationalpark i syfte att bevara ett större sammanhängande område av viss landskapstyp i dess naturliga tillstånd eller i väsentligt oförändrat skick.

I Strömstad invigdes 090909 Kosterhavets nationalpark, som är ett havsområde med unika marina värden. Området är det artrikaste och mest mångformiga marina området i Sverige. Av Sveriges ca 4 300 marina ryggradslösa djur är det uppskattningsvis 200 arter som endast finns här. Här finns de enda kända lokalerna i Sverige med levande korallrev (ögonkorall). Här finns också flera algarter som är unika för Sverige.

Det finns särskilda föreskrifter beslutade om vård och förvaltning av Kosterhavets nationalpark.



© Lantmäteriet, Geodatasamverkan

ÖP STRÖMSTAD

0 5 Km

Skala 1:150 000 i A4
Rådhuset Arkitekter AB



NATURVÅRD ENLIGT MILJÖBALKEN (3, 7 KAP)

-  Riksintresse för naturvård (MB 3 kap)
-  Nationalpark Kosterhavet (MB 7 kap)
-  Naturreservat / Natura 2000-område (MB 7 kap)
-  Strandskydd / Vattenskyddsområde (MB 7 kap)
-  Biotopskydd / Djurskyddsområde (MB 7 kap)
-  Naturminne (MB 7 kap)

Naturresevat 7 kap 4 § MB

I syfte att bevara biologisk mångfald, vårda och bevara värdefulla naturmiljöer eller tillgodose behov av områden för friluftsliv kan ett mark eller vattenområde förklaras som naturresevat.

Naturresevat i Strömstads kommun:

- Älgöleran
- Nöddökilen
- Saltö
- Västra Rossö-Kockholmen
- Blötebogen – norra Öddö
- Strömsvattnet
- Nötholmen, (kommunalt)
- Nord-Långö
- Capri
- Halle-Vagnaren
- Kosteröarna med Ursholmarna
- Orrevikskilen
- Tanumskusten

Samtliga resevat har tillhörande föreskrifter som dels reglerar hur allmänheten får uppträda i området, dels reglerar skötsel och markägarens användning av marken.

Naturminne 7 kap 10 § MB

Naturminnen är särpräglade naturföremål som behöver skyddas och vårdas särskilt.

Två naturminnen finns på Sydkoster med bestånd av vitoxel och bohuslind, tre finns på Öddö med bestånd av idegran, bohuslind och skogslind.

Jättegyrtorna vid Båtviken i Keval har klassats som naturminne.

Biotopskyddsområde 7 kap 11 § MB

Små biotoper av stor betydelse för den biologiska mångfalden kan skyddas som biotopskyddsområden (MB 7 kap 11§). Skyddsformen liknar ett naturresevat men är mindre (upp till 5 hektar).

Generellt gäller biotopskydd i jordbruksmark för alléer, källor med omgivande våtmark, odlingsrösen, pilevallar, småvatten och våtmarker samt för stenmurar och åkerholmar med en areal av högst 0,5 ha.

Länsstyrelsen eller kommunen får förklara vissa områden för biotopskyddsområden och skogsstyrelsen får göra motsvarande inom skogsmark. Exempel på vad som kan vara hänsynskrävande biotoper i skogsmark är raviner, rasbranter och sumpskogar. I Strömstads kommun finns ett flertal biotopskyddsområden bildade och som finns beskrivna i naturvårdsplanen.

Inom biotopskyddsområde får inte bedrivas verksamhet eller vidtas åtgärder som kan skada naturmiljön. Dispens från biotopskyddet ansöks om hos länsstyrelsen och medges endast om det finns särskilda skäl.

Djur- och växtskyddsområde 7 kap 12 § MB

Om det behövs särskilt skydd för en djur- eller växtart inom ett visst område kan föreskrifter upprättas som inskränker allmänhetens eller markägarens rätt att uppehålla sig inom området.

Fågelskyddsområden är:

- Färingsön och Färnöen i sjön Färingen
- Västra Öddö: Flöskär, Lärskär, Käbblingarna m fl
- Dynekilens mynning
- Område sydvästra Nordkoster: Mörholmen m fl

Sälskyddsområden är:

- Skären sydväst Ramsökalven
- Stora och Lilla Sockna m fl

Strandskyddsområde 7 kap 13 - 18 §§ MB

Större delen av stränderna och vattenområdet omfattas av utökat och gränsbestämt strandskydd som på land är maximalt 300 meter och i vattnet från stranden alltid 300 meter. I områden med detaljplan är strandskyddet i allmänhet upphävt. I nyare planer ligger strandskyddet oftast kvar inom allmän plats.

Strandskyddet syftar till att långsiktigt trygga förutsättningarna för allemansrättslig tillgång till strandområden, och bevara goda livsvillkor för djur- och växtlivet på land och i vatten.

Inom ett strandskyddsområde får bland annat inte

- nya byggnader uppföras
- byggnader eller byggnaders användning ändras eller andra anläggningar eller anordningar utföras, om det hindrar eller avhåller allmänheten från att beträda ett område där den annars skulle ha fått färdas fritt
- åtgärder vidtas som väsentligt förändrar livsvillkoren för djur- eller växtarter

Kommunen får i det enskilda fallet ge dispens från förbuden i strandskyddslagen, om det finns särskilda skäl för detta. Som särskilda skäl vid prövningen av en fråga om upphävande av eller dispens från strandskyddet får man beakta endast om det område som upphävandet eller dispensen avser

- redan har tagits i anspråk på ett sätt som gör att det saknar betydelse för strandskyddets syften,
- genom en väg, järnväg, bebyggelse, verksamhet eller annan exploatering är väl avskilt från området närmast strandlinjen,
- behövs för en anläggning som för sin funktion måste ligga vid vattnet och behovet inte kan tillgodoses utanför området,
- behövs för att utvidga en pågående verksamhet och utvidgningen inte kan genomföras utanför området,
- behöver tas i anspråk för att tillgodose ett angeläget allmänt intresse som inte kan tillgodoses utanför området, eller
- behöver tas i anspråk för att tillgodose ett annat mycket angeläget intresse.

Ett beslut om att upphäva eller ge dispens från strandskyddet ska inte omfatta ett område som behövs för att mellan strandlinjen och byggnaderna eller anläggningarna säkerställa fri passage för allmänheten och bevara goda livsvillkor för djur- och växtlivet.

Kommunen prövar dispenser från strandskyddet och kan upphäva strandskyddet genom bestämmelse i detaljplan i alla områden som inte har områdesskydd enligt 7 kap MB. I sådana områden är det länsstyrelsen som är den prövande myndigheten. Länsstyrelsen har tillsynen att kommunerna inte överträder strandskyddsbestämmelserna.

LIS- områden

Det finns ett sjunde särskilt skäl som kan ligga till grund för dispens eller upphävande av strandskyddet. Kommunerna kan i sina översiktsplaner peka ut områden för landsbygdsutveckling i strandnära lägen. Det gäller områden där det är liten efterfrågan på mark, och där kommuner med avfolkning vill kunna erbjuda attraktiva lägen i strandnära lägen för t ex boende eller verksamheter för att stimulera till inflyttning, (Landsbygdsutveckling I Strandnära lägen)

I Strömstads kommun finns inga områden där LIS- skälet är tillämpligt. Utefter kustområdet som omfattas av 4 kap MB får inte LIS användas enligt lagstiftningen. Sjöar och vattendrag i kommunens inland används bl a som vattentäkter och för friluftslivet, och ska skyddas från bebyggelse i strandnära lägen.

Stora opåverkade områden 3 kap 2 § MB

I tidigare översiktsplanering finns inga stora opåverkade områden utpekade i kommunen. De områden som pekades ut i Länsstyrelsens i Västra Götalands läns rapport 1998:21 "Analys av stora opåverkade områden" kan inte längre betraktas som opåverkade. Sedan rapporten togs fram har planerats för vindkraftutbyggnad i dessa. I övrigt är det främst det havsområde som omfattas av Kosterhavets nationalpark och väster om detta mot territorialgränsen som kan anses vara ett stort sammanhängande opåverkat område.

Ekologiskt särskilt känsliga områden 3 kap 3 § MB

Mark och vattenområden som är särskilt känsliga ur ekologisk synpunkt ska, enligt miljöbalken 3 kap 3 §, så långt som möjligt skyddas mot åtgärder som kan skada naturmiljön.

I begreppet ekologiskt särskilt känsliga områden lägger man värdefulla naturområdens känslighet för skador till följd av luftföroreningar, övergödning utsläpp eller andra former av miljöpåverkan.

Paragrafen skyddar främst mark- och vattenområden med instabila produktionsförhållanden och ogynnsamma återväxtförutsättningar, områden som inrymmer växt- och djurarter som är utrotningshotade samt områden i övrigt som är särskilt ömtåliga och som samtidigt inrymmer särskilt ekologiska värden, har betydelse för genbank m m.

Ekologiskt känsliga områden kan beröras av ett flertal tillståndspliktiga åtgärder - exempelvis byggande, täktverksamhet, vattenföretag, vägbyggnad, industriella processer m m.

I Naturvårdsplan för Strömstads kommun (se avsnitt nedan) redovisas områden som är särskilt känsliga ur ekologisk synpunkt. Planen är baserad på egna inventeringar i kombination med bland annat Länsstyrelsens inventeringar av ängs- och hagmarker, ädellövskogar, våtmarker, länets myrskyddsplan, rödlistor, värdefull jordbruksmark mm. Naturvårdsplanen anger rekommendationer för hur de i planen utpekade områdena kan skyddas. Se vidare i avsnittet *Uppföljning av naturvårdsplan*. I Strömstads kommun har stora delar av kuststräckan rubricerats som ekologiskt känslig. Såväl innerskärgårdens grunda bottnar med hög biologisk produktion som skapar förutsättningar för reproduktion av fisk och fågel som de artrika djupområdena inom Kosterhavets nationalpark är mycket känsliga för störningar.

Andra särskilt känsliga områden är strandområden med erosionskänsliga jordarter, skärgårdens kustallskog samt kalkade sjöar och vattensystem.

Tysta områden

Områden som är tysta, dvs där ljudnivån från mänskliga aktiviteter är högst 30 dBA, har definierats av Länsstyrelsen i Västra Götalands län i en rapport från år 2001. I rapporten har visats vilka områden som inte är påverkade av buller från järnvägar, vägar eller flygplatser.

Det råder brist på tysta områden. I Strömstads kommun är det främst de östra delarna och havsområdet som kan anses som tysta områden.

Kommunal naturvårdsplan

Syfte

Kommunfullmäktige antog ”Naturvårdsplan för Strömstads kommun” år 2006. Planen reviderades och antogs på nytt av Kommunfullmäktige under 2009. Syftet med planen är dels att ge en översikt över olika naturtyper inom kommunens gränser, dels att kartlägga vilka särskilt värdefulla områden på land och i vatten som behöver någon form av skydd eller hänsyn. Särskilt skyddsvärda områden anges utifrån olika bevarandevärden som landskapsbild, höga naturvärden och värden för friluftslivet. Kartläggningen ska fungera som ett underlag till den kommunala planeringen. Målet är att utpekade områden ska prioriteras för ett aktivt handlingsinriktat kommunalt naturvårdsengagemang med fokus på en långsiktig hållbar utveckling där livskvalitet, natur- och kulturvärden värnas.

Utvalda områden

Naturvårdsplanen pekar ut värdefulla naturområden, ”de finaste och mest skyddsvärda i Strömstads kommun”. De inventerade områden utgörs av landområden, sjöar och vattendrag samt värdefulla marina områden. På kartan i denna översiktsplan redovisas de landområden som har de högsta naturvärdena, samtliga sjöar och vattendrag där särskild hänsyn bör tas samt de inventerade marina områdena.

De landområden som valts ut är områden som ligger utanför naturreservat och där merparten av områdena bedöms sakna tillräckligt skydd och därför bör prioriteras för bevarande genom skyddsåtgärder och skötsel. De inventerade områden som har de högsta naturvärdena ligger oftast inom riksintresse natur och friluftsliv. Inventerade områden utgörs av ängs- och hagmarker, gammalskog, våtmarker, ädellösskog och nyckelbiotoper. Övervägande delen av de värdefulla naturområden på land ligger inom kustzonen och i skärgården. Ett undantag utgörs av ett stort område med gammalskog vid Tolvmanstegen.

De hänsynskrävande sjöarna och vattendragen har samtliga naturvärden att ta hänsyn till i samband med planering och åtgärder. Kommunens största sjö Färingen är tillika huvudvattentäkt. Flera av sjöarna är av betydelse för friluftslivet genom att de är bad- och fiske-sjöar. Sjösystemen avvattnas antingen mot Idefjorden som är Natura 2000- område eller mot kusten och de för påverkan känsliga inre kustvattnen.

De särskilt skyddsvärda marina områdena utgörs i den södra skärgården av grunda vikar och sund med mjukbottnar i de inre vattenområdena och hård- och mjukbottnar samt ostron- och musselbankar i de yttre områdena. De flesta områdena omfattas av naturreservat, eller nationalpark och av Natura 2000. I den norra skärgården utgörs de särskilt skyddsvärda områden av lerslätten Hällsöflaket, rev och hårbottenmiljöer samt hela den svenska delen av Idefjorden. Dessa områden har skydd genom Natura 2000. Det krävs särskilda tillstånd för åtgärder som kan påverka den marina miljön i de utpekade områdena.

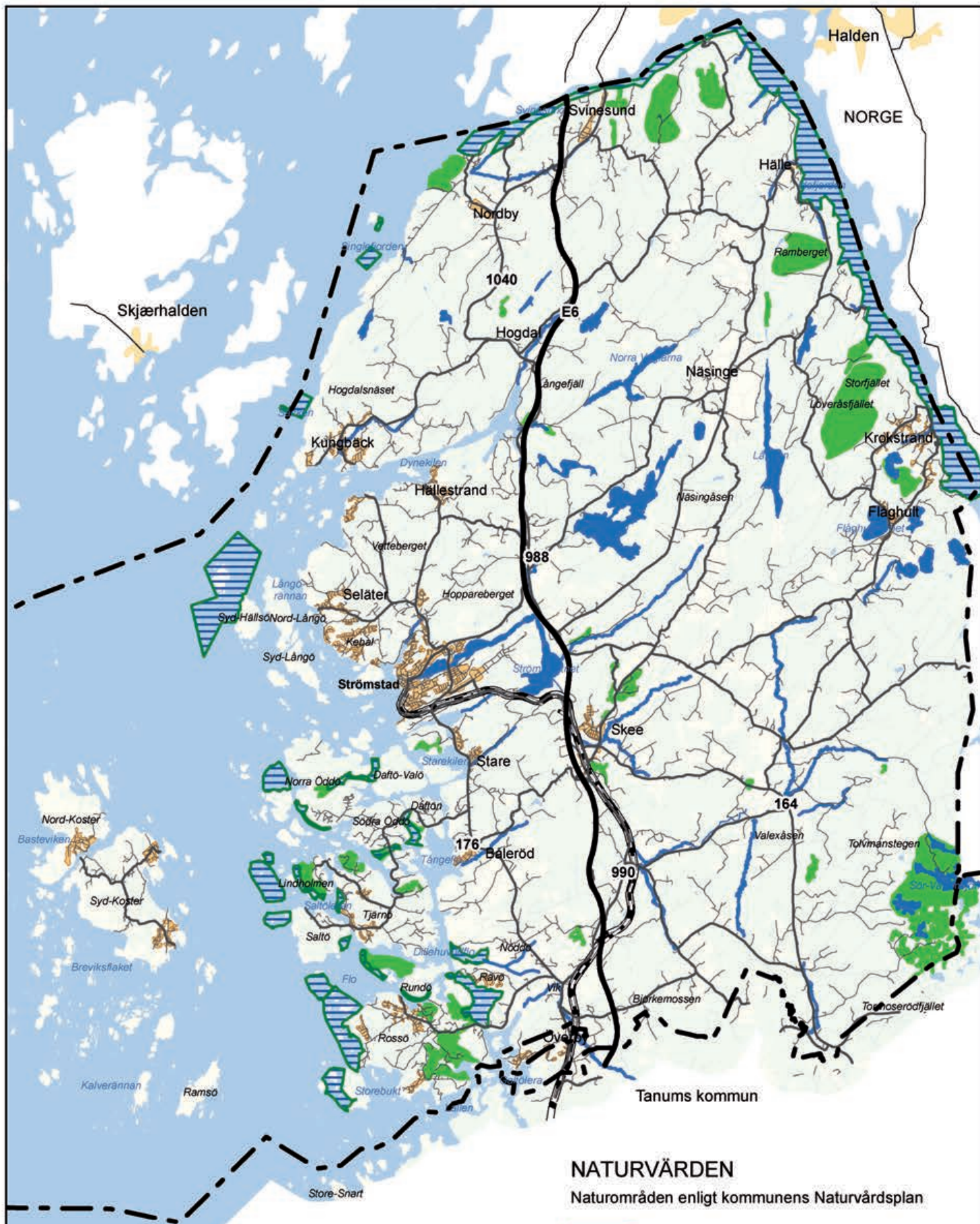


Hela den svenska delen av Idefjorden är utpekad som ett särskilt skyddsvärt marint område i naturvårdsplanen.

Uppföljning av naturvårdsplan

Enligt förslag i naturvårdsplanen bör kommunen följa upp denna genom att t ex avsätta lämpliga områden som naturreservat eller annat skyddat område och tillsammans med länsstyrelsen föra en dialog om bevarandeområden och tänkbara skydd.

Vidare föreslås att möjligheterna att träffa överenskommelse med markägare angående vård och skötsel av vissa områden ska undersökas samt att genomföra kompletterande naturinventeringar och kontinuerligt revidera naturvårdsplanen.



NATURVÄRDEN

Naturområden enligt kommunens Naturvårdsplan

- Värdefulla landområden, klass 1 och 2
- Värdefulla marina områden
- Värdefulla sjöar och vattendrag

ÖP STRÖMSTAD



Skala 1:150 000 i A4
Rådhuset Arkitekter AB



© Lantmäteriet, Geodatasamverkan

Artskyddsförordningen och rödlistade arter

Syftet med lagstiftningen om artskydd är att säkra den biologiska mångfalden inom EU:s medlemsländer genom att bevara naturligt förekommande livsmiljöer samt den vilda floran av gemensamhetsintresse. Artskyddsförordningen innehåller bland annat bestämmelser om fridlysning av vilda djur och växter. Ca 300 arter i Sverige är fridlysta. Dessa får inte fångas, plockas, dödas eller på annat sätt skadas. Fridlysta arter i Strömstad är bland andra samliga grodor, paddor och ödlor, flodpärlmussla, blåsippa, martorn och samtliga orkidéarter.

I habitatdirektivets bilaga 4 finns 54 regelbundet förekommande svenska arter av vilda djur upptagna. Dessa omfattas av ett strikt skydd och är markerade med ett N i artskyddsförordningens bilaga 1. Enligt artportalen finns observationer i Strömstads kommun av sandödlor, hasselsnok och stor vattensalamander som samtliga är markerade med N i bilaga 1.

I Sverige tar Artdatabanken fram och Naturvårdsverket fastställer den sk rödlistan som redovisar de djur, växter och svampar som inte bedöms ha långsiktigt livskraftiga populationer i Sverige. Bedömningarna baseras på internationella kriterier från Internationella Naturvårdsunionen.

Rödlistorna innehåller olika kategorier där de hotade arterna är uppdelade i akut hotad, starkt hotad och sårbar. För många av dessa arter finns åtgärdsplaner upprättade.

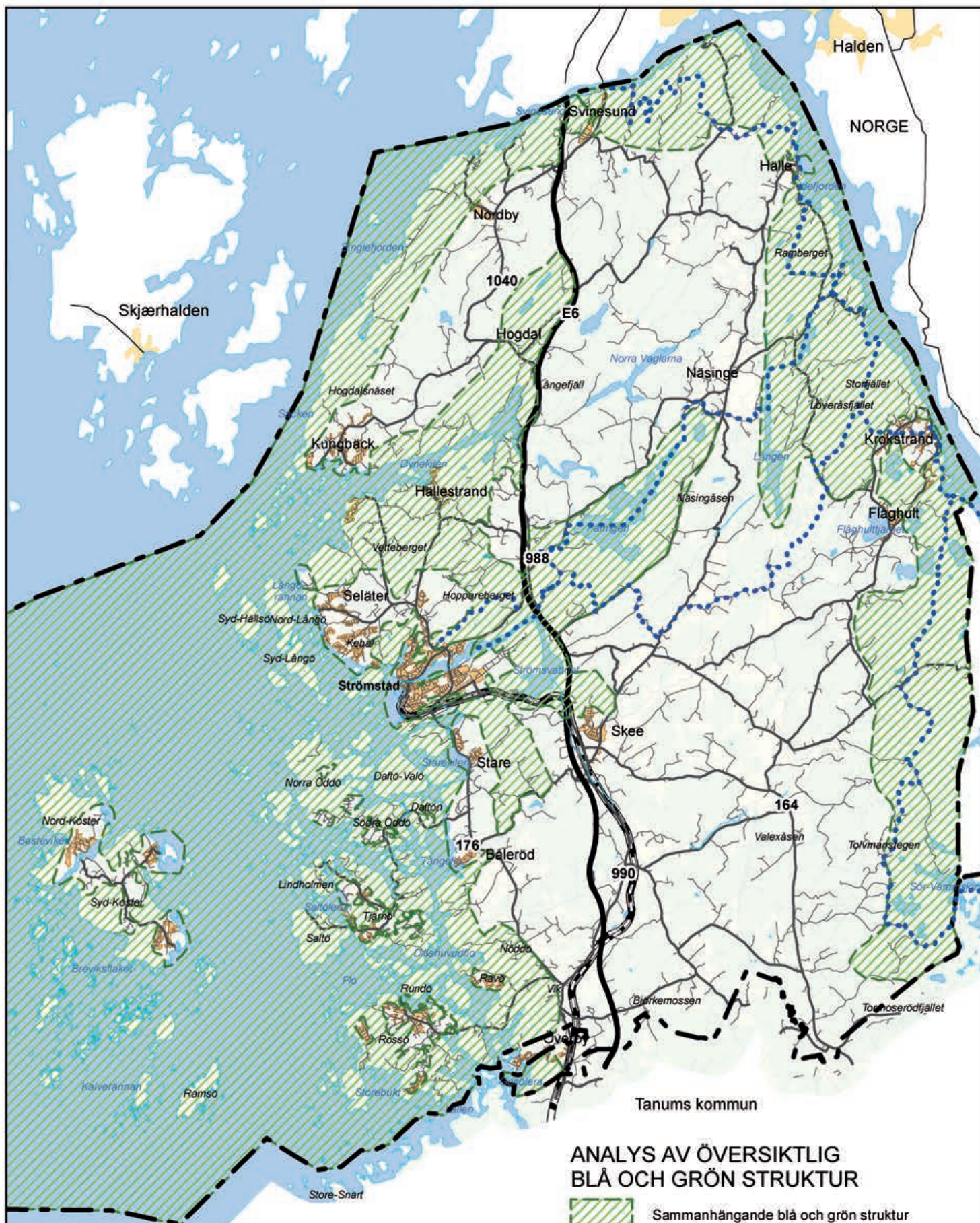
Analys av översiktlig grön- och blåstruktur

Grönstruktur är ett begrepp som ofta används i planeringssammanhang och avser det nätverk som alla kommunens grönområden och den omgivande naturen tillsammans bildar. I grönstrukturen kan på en mer detaljerad nivå ingå tätorternas parker, gaturum, gröna zoner i anslutning till vägar och verksamhetsområden och tätortsnära rekreationsområden men också på en mer översiktlig strukturell nivå avse större naturområden kopplade till grönområdena på den detaljerade nivån. Även vattenområden som kustvatten och hav, sjöar och vattendrag kan räknas in i grönstrukturen på den övergripande nivån.

De gröna och blå områden som ingår i strukturen fyller många viktiga funktioner. De har en social betydelse som rekreationsområden och som sådana betydelse för vårt välbefinnande och vår hälsa. Vissa naturområden har en kulturell funktion som bärare av kommunens historia och identitet. Parker, kyrkogårdar, trädgårdar och andra grönområden ger tillsammans stora estetiska värden.

De gröna och blå områdena är också viktiga för de ekologiska funktionerna i kommunen, för att upprätthålla spridningskorridorer för ett rikt växt- och djurliv och med stor biologisk mångfald samt ett bra närklimat och en god luftkvalitet. Grönområdenas funktion för det lokala kretsloppet, t ex att ta hand om dagvatten, kompost och förmultningsprocesser är också av betydelse.

I denna översiktsplan redovisas grön- och blåstrukturen i huvuddrag på ett övergripande strukturellt sätt. Huvuddragen kan senare följas



© Lantmäteriet, Geodatasamverkan

ANALYS AV ÖVERSIKTLIG BLÅ OCH GRÖN STRUKTUR

 Sammanhängande blå och grön struktur

 Vandrings- och kanotleder

ÖP STRÖMSTAD

0 5 Km

Skala 1:150 000 i A4
Rådhuset Arkitekter AB



upp i mer detaljerade ställningstaganden i fördjupade översiktsplaner och detaljplaner. Underlaget för strukturen utgörs av utpekade riksintresseområden för naturvård, friluftsliv och kulturmiljövård, reservat och strandskyddsområden samt av områden som pekats ut som viktiga i kommunens naturvårdsplan. Hänsyn har tagits till inventerade ”Tysta områden” och till områden som är opåverkade av bebyggelse och till områden som avsatts som frilufts- och rekreationsområden i gällande och pågående fördjupningar av översiktsplanen.

Den översiktligt redovisade grön- och blåstrukturen ska både tillgodose friluftslivets och naturvårdens intressen. Förslaget visar på en relativt sammanhängande struktur där kustområdets blå och gröna natur- och friluftsområden ingår. Där ingår också ett stråk från Strömstad österut över Färingen, Näsinge och Idefjorden som kan hänga samman med kommunens östra delar från Idefjorden via Storfjället och Löveråsfjället och Krokstrand söderut mot gränsen till Norge. Områdena binds ihop bland annat av vandrings- och kanotlederna Bohusleden, Kuststigen och Galärvägen. Inom områdena finns stora natur- kultur- och friluftsvärden att värna om.

Kustvatten och hav

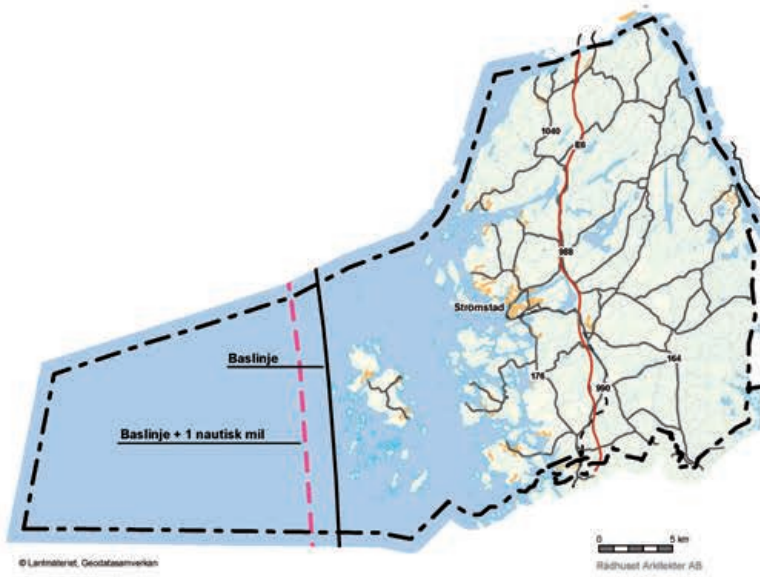
Översiktsplanen ska behandla mark- och vattenanvändningen i hela kommunen. Det innebär att också ställningstaganden beträffande användningen av vattenområdena ska finnas i med översiktsplanen.

Den statliga utredningen ”Havsplaneringsutredningen” föreslår ett nytt system för statlig fysisk planering av havet. Bestämmelser om planeringen föreslås komma in i en ny lag, Havsplaneringslagen. Enligt förslaget ska staten ta över ansvaret för den fysiska planeringen av havsområdet från 1 nautisk mil utanför baslinjen till och med den ekonomiska zonen som ligger utanför territorialgränsen. Lagstiftningen är på förslag och än så länge är det plan- och bygglagens regler som gäller vilket innebär att det är kommunen som ansvarar för planeringen inom hela det område som kommunen omfattar.

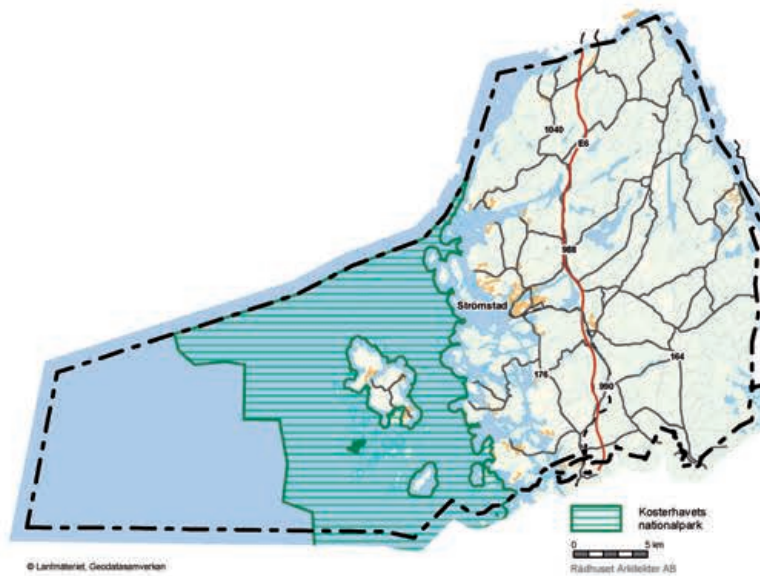
Det pågår en försöksplanering under Interregprojektet ”Hav möter land” för att ta fram en gemensam ”blå översiktsplan” för de nordbohuslänska kommunerna utifrån Havsplaneringsutredningens förslag.

Kustvattnen i Strömstad omfattas till stor del av riksintressen för naturvård, Natura 2000, friluftsliv, fiske och sjöfart. Kustområdet på land och i vattnet närmast stranden omfattas till stora delar av strandskydd.

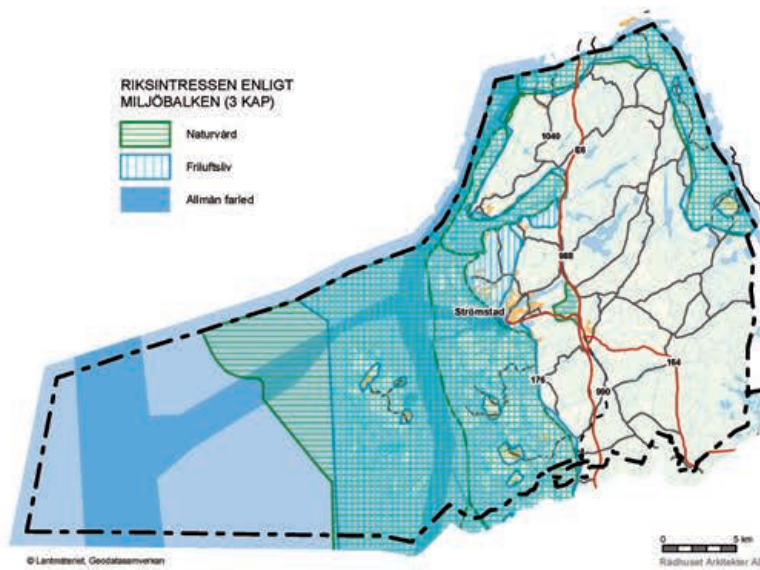
Havsområdet inklusive nationalparken omfattas av bestämmelser enligt 4 kap MB. Dessutom omfattas stora delar av kommunens havsområde av nationalpark, där det finns särskilda föreskrifter om användningen av vattenområdet.



Sveriges ekonomiska zon ligger utanför territorialgränsen



Omfattningen av Kosterhavets nationalpark



Riksintressen i kust- och havsområdet



Bohusleden är en av tre vandringsleder som löper genom kommunen.

FRILUFTSLIV

Möjligheter för friluftsliv

I kommunen finns goda möjligheter för ett rikt friluftsliv under alla årstider. Som en utpräglad kustkommun är de främsta och flesta aktiviteterna knutna till havet med båtliv, bad och sportfiske under sommarhalvåret, men det finns också friluftaktiviteter knutna till inlandet och som går att utöva under andra tider på året än sommaren. Friluftslivets värden i kustområdet är så stora att de är av nationellt intresse, dvs kusten är av riksintresse.

I tre friluftsområden finns anläggningar för friluftslivet som inte är knutna till havet: Kasenområdet, området runt Färingen och Tjärndalen samt Löveråsfället med Bohusläns högsta berg Björnerödspiggen. Vandringsleder som löper genom kommunen är Bohusleden, Kuststigen och Galärvägen.

Riksintresse friluftsliv, MB 3 kap 6 §

Hela kommunens kustområde ingår i det till ytan omfattande riksintresset för friluftsliv Norra Bohusläns kust, *Område 01, Norra Bohusläns kust i Strömstads Tanums, Sotenäs och Lysekils kommuner*. Enligt värdebeskrivningen för hela riksintresseområdet finns där särskilt goda förutsättningar för positiva upplevelser i området vad gäller botaniska, geologiska och ornitologiska naturstudier, för kulturhistoriska studier och för båtsport, bad, fritidsfiske och kanoting.

Friluftsområden

I de tre friluftsområdena Kasen, Färingen och Tjärndalen finns iordningställda anläggningar för friluftslivets behov som motionsspår för sommar och vinter, vindskydd och stugor.

Ytkrävande idrottsanläggningar

Golfbanor

Två golfbanor finns i kommunen, en 27- hålsbana belägen vid Kebal och en 18- hålsbana kompletterad med sex korthål i Dynekilen.

Ridanläggningar

En nybyggd anläggning för ridsport ligger vid Lunden öster om Strömstad på cykelavstånd från staden. Privat ridverksamhet bedrivs på Björneröds ridcenter i Krokstrand och i Mardal.

Motorbanor

En anläggning för motorcross ligger i Kangeröd inom grustäktområdet söder om Flöghult. Det finns risk för en konflikt mellan verksamheten och den känsliga miljön runt vattenskyddsområdet i Flöghult.



© Lantmäteriet, Geodatasamverkan

ÖP STRÖMSTAD

0 5 Km

Skala 1:150 000 i A4
Rådhuset Arkitekter AB



FRILUFTSLIV

-  Riksintresse friluftsliv (MB 3 kap)
-  Friluftsområde
-  Vandringsled, Bohusleden / Kuststigen
-  Galärvägen, vandrings- och kanotled
-  Småbåtshamn (kommunal, större enskild) / Gästhamn, småbåtshamn
-  Badplats (med provtagning) / Golfbana
-  Ridanläggning / Motorcrossbana



Kartan visar besöksnäringens fysiska struktur. Besöksnäringen beskrivs i del 2.

Fritidsfiske

Fritidsfisket har stor betydelse för befolkning och besökare till kommunen. I fritidsfisket ingår det sk husbehovsfisket med nät, burar och liknande redskap. Sportfiske med spö och fisketurism har utvecklats och utgör idag ca 75% av fritidsfisket.

Båtplatser

Att kunna vistas på havet i egen båt är en särskild kvalitet och många skärgårdsbor och besökare i skärgården efterfrågar båtplats vid anlagda bryggor. År 2012 uppgick antalet uppskrivna i båtplatsköen till ca 250 sökande. Att finna nya lägen för fritidsbåtar är en viktig planeringsfråga för kommunen.

I samband med studier av mark- och vattenanvändning i delområdena och fördjupningar av översiktsplanen uppmärksammas behovet av båtplatser och möjligheterna att tillgodose detta mer i detalj än vad som kan redovisas i den kommuntäckande planen.

Mark- och vattenresurser för ytterligare utbyggnadsvolymer finns i första hand i Strömstads centrum och vid Starekilen.

Gästhamnar

Strömstad kommun har ett stort antal gästande fritidsbåtar under sommarsäsongen och behovet av gästplatser är stort. Den största gästhamnen är Strömstads gästhamn i Södra hamnen där det finns faciliteter som service och slamtömning. Mindre gästhamnar finns bl a på Koster och i Starekilen.

Badplatser

Möjligheterna till bad i friskt vatten är mycket goda i kommunen. Förutom en mängd anlagda badplatser finns naturbad utefter stränderna och i skärgården.

Större kommunala badplatser är Hälkedalens badplats söder om och Seläters badplats norr om Strömstad. På dessa platser finns parkering och anläggningar som bryggor och hopptorn.

KULTURMILJÖVÅRD

Allmänt

Strömstads kommun har ett mycket rikt historiskt arv med fornlämningar och kulturmiljöer från stenålder och framåt. Här finns bland annat ett av Sveriges största sammanhängande fornminnesområden. I kommunen finns sju kulturmiljöer av riksintresse. Ett större antal bevarandevärda miljöer finns dessutom redovisade i en kulturmiljöinventering från år 2003.

En kulturmiljö är en kulturhistoriskt värdefull plats som innehåller lämningar från det förångna som bör bevaras för framtiden. Värdefulla kulturmiljöer kan även finnas utanför de områden som är av riksintresse eller som är utpekade i kulturmiljöinventeringen.

Riksintresse för kulturmiljövård MB 3 kap 6 §

Nedanstående sju kulturmiljöer är av riksintresse i Strömstads kommun. Siffrorna hänvisar till numreringen på kartan hämtad från kommunens kulturmiljöinventering. Beskrivningarna i förkortad form är likaså hämtade från kulturmiljöinventeringen.

1. Blomsholm

Beskrivning: Blomsholm är en unik fornlämningsmiljö med ett flertal gravfält från förhistorisk tid. Här finns Bohusläns största gravhög Grönehög, största skeppssättning och största domarring, samt ett stort antal andra gravar. Inom området finns dessutom en säterimiljö från 1700-talet. I omgivningen finns ytterligare minst en storhög och ett stort antal andra gravar från järnåldern. Genom omfattande fornvårdsinsatser i området har helheten i kulturlandskapet förtydligats.

Fornlämningarna tillhör framförallt järnåldern med en tyngdpunkt i tiden 200 - 600 e Kr.

Blomsholms säteri, som bildades på 1620-talet, är en intressant bebyggelsemiljö med bevarade huvudbyggnader från 1710. På gården finns en renoverad statarlänga från senare delen av 1800-talet. Denna är en av de få bevarade i länet.

Motivering till riksintresset: Ur riksperspektiv unik och monumental järnåldersmiljö som visar på ett centralområde under järnålder. Fornlämningarna och hela kulturlandskapet illustrerar platsens storslagenhet. Dessutom en välbevarad säterimiljö.

Innehåll: Rik fornlämningsmiljö - många, och monumentala gravar, fossila åkrar, hällristning. Säterimiljö.

2. Massleberg-Jörlov

Beskrivning: Landskapet innehåller en typisk bohuslänsk sprickdal gång med ett väl hävdad jordbruk med stort tidsdjup. Fornlämningarna och gårdarna visar på ett nyttjande av dalgången som började för flera tusen år sedan och pågår än idag. Gravarna och hällristningar ligger i karaktäristiska lägen på båda sidor dalen och gårdsbyggnaderna är placerade i kanten av och utanför odlingsmarken.



Blomsholm fornlämningsmiljö

Motivering till riksintresset: Bohuslän i ett nötskal. Inom denna geografiskt väl sammanhållna miljö finns ett tvärsnitt av länets fornlämningsbestånd. Detta visar också på ett kontinuerligt utnyttjande av dalgången från yngre stenålder och fram till idag. Området har en stor pedagogisk potential.

Innehåll: Fornlämningssmiljö - gånggrift, hållristningar, gravfält, fornborgar. Vålhävdad kulturlandskap med delvis välbevarade gårdar.

3. *Skee-Folkestad*

Beskrivning: En rik kulturmiljö öster och söder om Skee samhälle med ett stort antal fornlämningar, ålderdomliga bebyggelsenamn, kyrkomiljö mm som tillsammans är spår från en av norra Bohusläns centralbygder.

Skee kyrka är sannolikt uppförd under 1100-talets första hälft. Den är ovanligt stor, och har sin huvudsakliga medeltida form bevarad.

Öster om kyrkan finns ett stort gravfält med storhögar från järnåldern. I nära anslutning till detta finns ytterligare gravfält, fornborgar och en gånggrift. Även norr om kyrkan finns ett stort gravfält.

Motivering till riksintresset: Området representerar den gamla centralbygden i Vätte härad, som åtminstone under delar av medeltiden var en självständig del av Bohuslän. Centralbygdskaraktären uttrycks i gravfält och storhögar samt den stora medeltida kyrkan.

Innehåll: Medeltida kyrka, gravfält, storhögar, gånggrift, gårdar.

8. *Kosterarkipelagen, med flera delmiljöer*

Beskrivning: Området utgörs av kosterarkipelagen med Nordkoster och Sydkoster samt omgivande mindre öar och holmar i främst söder och sydväst, som exempelvis Ramsö och Ursholmen. Typiskt för skärgården i norra Bohuslän och södra Østfold är kombinationen av jordbruk och maritima näringar som på Kosteröarna.

Fast bosättning fanns redan på medeltiden, och ända fram till 1800-talets mitt var förhållande relativt stabila. Längre tillbaka livnärde man sig på en blandekonomi med både fiske och jordbruk, men under 1800-talet blir fisket den viktiga näringen, med tillhörande binärings, bland annat båtbyggeri.

I den aktuella fördjupade översiktsplanen för Kosteröarna finns de kulturhistoriska förhållandena noggrannare beskrivna.

Motivering till riksintresset: Skärgårdsmiljö där jordbruk kombinerat med småfiske och skaldjursfångst utgjort basen för ekonomin och där odlingslandskap och gårdsbebyggelse är präglad av laga skifte och den strandnära bebyggelsen av badortslivet och det ökade fisket kring sekelskiftet 1900.

Innehåll: Miljön runt Kstersundet och Sydkoster. Den ännu iakttagbara strukturen i landskapet med jordbruksbebyggelse belägen i det inre av Koster och strandnära bebyggelse med anknytning till fiske (sjöbodar, magasin, tomtningar) eller badortsliv.



Kstersundet Nordkoster

9. Rossö-Rundö

Beskrivning: Kulturlandskapet och bebyggelsestrukturen präglas av kombinationen jordbruk - fiske.

Namnen på hemmanen Rossö, Rundö Långö liksom de intilliggande Älgö och Rävö vittnar om att hemmanen tillkom på öar i landskapet. På Rundö finns den samlade bebyggelsen på bytomten. Utmed "Liden" på Rossö kom skiftena att skapa en radby med gårdarna belägna på rad utmed sydsluttningen i norr och deras åkrar i det flacka landskapet nedanför. Under senare delen av 1800-talet förskjuts tyngdpunkten i bebyggelsen mot strandområdena som ett resultat av att de kustanknutna näringarna nu kom att spela en allt större roll.

På Råssö och Rundö finns idag ett mycket välbevarat kulturlandskap liksom en väl bibehållen bebyggelsemiljö. Miljön är mångfasetterad och speglar såväl kustjordbruk som fiske genom dess lämningar. Man kan se denna miljö som det bäst bevarade området inom Strömstads mer kustnära skärgård.

Motivering till riksintresset: Kust- och skärgårdsmiljö präglad av jordbruk kombinerat med fiske där bebyggelsemiljön, trots bysplittning, har en tät karaktär till följd av ett stort antal hemmansklyvningar och en ökad satsning på fisket under 1800-talets senare hälft.

Innehåll: Skärgårdslandskap med mindre öppna och tidigare odlade partier. "Liden" på Rossö samt "Framme" på Rundö som välbevarade byar i jordbrukslandskap, spridda utflyttargårdar samt mer fiskeanknuten bostadsbebyggelse. Utmed sundet friliggande magasin, bodar för hummer- och makrillfiske, bryggor och träbåtsvarv.

10. Krokstrand

Beskrivning: Stenhuggerisamhälle, uppbyggt på gårdarna Kroken och Björneröds mark.

På 1600-talskartor finns lastplatsen "Björnestrand" markerad. Senare har benämningen blivit Krokstrand. Björneröd och Kroken är två jordbrukshemman som finns på ömse sidor om den bäck som rinner genom dalgången. Här finns ett strandområde som till hälften ligger på vardera hemmanet. På denna plats var kombinationen av bra berg och bra lastageplats sådan att en större stenindustri kunde etableras. Expansionen tog fart på 1870-talet, och inom några få decennier hade hela samhället vuxit upp.

Merparten av bebyggelsen är tillkommen inom perioden 1880-tal till 1930-tal, med en tyngdpunkt kring sekelskiftet 1900. Inflyttningen skapade ett stabilt befolkningsunderlag. 1902 invigdes Folkets hus, det första i Bohuslän.

Stenhuggarnas bostadshus, Folkets hus, idrottsplan och Konsum berättar om Krokstrands historia.

Motivering till riksintresset: I Krokstrand speglar anläggningar och bebyggelse den drygt halvsekelånga stenhuggeriepoken en viktig del av den västsvenska industrihistorien. Krokstrand är idag dessutom ett levande samhälle.

Innehåll: Bebyggelse, idrottsplats, stenbrott, utlastningshamn mm.



Killingsholmen på Rossö



Krokstrand - en stenhuggarmiljö av riksintresse

13 Svinesund

Beskrivning: Svinesund är en av de viktigare gränsövergångarna mellan Norge och Sverige. Den stora mängden biltrafik på E6 ger den kanske större betydelse idag än längre tillbaka, men inte desto mindre rymmer den många olika minnesmärken från skilda historiska skeenden.

Mest anmärkningsvärd är den gamla Svinesundsbron, med mäktiga sten- och betongvalv. På norska sidan ligger Søylegården med sin vita träfasad, och på svenska sidan ligger en klunga hus, varav flera har anknytning till det tidigare färjeläget.

I bergen på båda sidor om E6 finns rester av igenrasade skansar, lämningar efter Karl XII:s planer på en permanent befästning här. Under fälttågen mot Norge 1716-18 anlades befästningar ovanför Svinesund på både norsk och svensk sida. Efter krigsslutet övergavs befästningarna. Där finns också skansanläggningar från andra världskriget.

Motivering till riksintresset: En gränsmiljö med stor kommunikations- och krigshistorisk betydelse.

Färjeläge, bro och befästningsanläggningar speglar gränsöverfart och politisk oro under en mycket lång tidsperiod.

Innehåll: Bron, skansanläggningar från 1700-talet, före detta färjeläge med båthus och stensatt ramp, minnesinskriftioner. I området ingår finns också en del välbevarad bostadsbebyggelse, från 1800- och 1900-talet, utmed den äldre vägsträckningen till färjeläget. Denna bebyggelse är i sig inte motivet till kulturmiljön, men den är ändå viktig för den rätta upplevelsen av miljön.

Kulturmiljöinventering för Strömstads kommun

Bevarandevärda miljöer finns redovisade i en kulturmiljöinventering från år 2003. Miljöerna har valts ut för att på ett representativt sätt spegla kulturhistorien i kommunen. Urvalet bygger på de olika historiska perioder och skeenden som passerat, på de olika näringar och verksamheter som försiggått och på de olika naturgeografiska förutsättningar som finns i kommunen.

Förutom de riksintresseområden som beskrivs ovan ingår i inventeringen också nedanstående kulturmiljöer:

4. Björke-Björkemossen

Beskrivning: Detta är en fornlämningsmiljö som ligger avsides de stora kommunikationsstråken och bebyggelsekoncentrationerna. En mycket rik och spännande sammansättning av fornlämningar och skriftliga källor visar på en långvarig bebyggelse runt Björkemossen och byn Björke. Byn Björke finns dessutom omnämnd i ett av de äldsta skriftliga dokumenten från Bohuslän (år 1207).

Motiv till valet av miljö : En ovanligt rik koncentration av gravar från brons- och järnåldern. Gravfältens särpräglade sammansättning och karaktär. Fornlämningar och skriftliga källor illustrerar på ett intressant sätt detta lilla landskapsavsnitts långvariga historia.

Innehåll: Rik fornlämningsmiljö.

5. Torp

Beskrivning: Inom ett litet område i ett småbrutet odlingslandskap på ömse sidor av väg E6, finns elva lokaler med hällristningar och dessutom ytterligare sju lokaler som endast innehåller skålgropar samt också några gravar.

Den största hällen, vid Torps gård, är en av länets främsta och innehåller flera ovanliga figurer. Flera andra innehållsrika hällristningslokaler finns inom miljön med rikligt med figurristningar och skålgropar. Hällristningarna är den totalt dominerande fornlämningskategorin, men här finns även ett fåtal gravar från ungefär samma tid samt ett par gravhögar, troligen från järnåldern, nära Torps gårdstomt.

Motiv till valet av miljö: Väl samlad hällristningsmiljö med intressanta och delvis unika ristningar.

Innehåll: Hällristningar, gravar

6. Övre Lommeland

Beskrivning: Centralt i en liten typisk bohusslänsk dalgång ligger Lommelands bykulle. Där har både bytomt och en medeltida kyrka legat.

Kring gårdarna vid Övre Lommeland ligger ett kuperat, varierat och väl hävdad odlingslandskap med inslag av betes- och hagmarker utmed bergssidorna. Centralt i åkermarken reser sig en berg- och moränkulle. I detta höjdläge, väl synlig i den omgivande dalgången, låg en gång Lommelands gamla kyrka.

Strax sydväst respektive nordväst om kyrkplatsen låg Lommelands by, med två gårdstomter, som den är känd från historiska kartor. Här syns resterna efter flera hus, hägnader, gamla åkersystem samt en väg. Troligen låg byn här också under medeltiden och kanske ännu längre tillbaka i tiden. Byn omnämns i skriftliga källor första gången 1391.

Motiv till valet av miljö: En topografiskt väl avgränsbar medeltida - historisk miljö, med rikt fornlämningsbestånd i anslutning till välhävdade jordbruksmarker. En vetenskapligt och pedagogiskt mycket intressant plats.

Innehåll: Medeltida kyrkplats kopplad till den historiska bytomten samt hällristningar och gravfält. Värdefullt kulturlandskap och hembygdsgård.

7. Ängarna-Skottet-Trädgrind-Vammen

Beskrivning: Torp i utmarksmiljö vid Tolvmanstegen. Tolvmanstegen skall uttydas Tolv-mantals-tegen, som var ett utmarksområde där tolv gårdar eller mantal ska ha haft mark. Vägen till gården Vammen går över Åseröds, Mörkebackas, Nösteröds, Salens, Liens och Valex marker. Här ligger rester efter de torp och småbruk som hörde det äldre jordbrukslandskapet till.

Vammen har medeltida rötter. Under de svåra årtiondena efter digerdöden har gården, eller del av gården, lagts öde, men så småningom åter tagits i bruk.

Motiv till valet av miljö: Exempel på torp- och småbruksmiljö, som tillsammans med bland annat Håvedalen belyser utmarksbrukarens villkor och historia. Här finns både en äldre gård och mer sentida torpetableringar.

Innehåll: Torp- och småbruksmiljö med små öppna dalgångar. Välbevarad bebyggelse.

10. Syd-Långö

Beskrivning: De stora kända sillperioderna i norra Bohuslän inträffade 1556-1589, 1747-1809, 1877-1899. Under det säsongsvisa sillfiske som då bedrevs var man framförallt under århundradena längre tillbaka tillfälligt bosatt ute på öarna.

Än i dag kan man se de stenringar man lade upp, så kallade tomtningar, och som med en segelduk som tak utgjorde skydd mot väder och vind. På Syd - Långö är de ovanligt många. På berget ovanför tomtningssområdet står ett svartmålat kummel, ett minne från fiskets och fraktfartens dagar. Den skyddade Långörännan går här innanför.

På västra sidan om ön, finns grunderna efter en sillolje- och guano-fabrik som invigdes 1896, i slutet av den senaste sillperioden.

Motiv till valet av miljö: En för det yttre kustbandet karaktäristisk fornlämningsmiljö, med lämningar från i huvudsak historisk tid, vilka utgör ett exempel på det för Bohuskusten karaktäristiska näringsfånget.

Innehåll: Inom området finns ett 50-tal tomtningar, lämningar av en fiskberedningsanläggning, husgrunder och ett kummel.

12 Strömstad stad

Beskrivning: Strömstad anlades efter freden i Roskilde 1658 som en direkt svensk handelsmotvikt till norska Fredrikshald. Man fick köpingsrättigheter 1667 och stadsrättigheter 1672.

Med sitt läge nära den nydragna gränsen fick staden sin beskärda del av stridigheterna mellan Sverige och Danmark/Norge under de följande 150 åren.

Strömstad har allt sedan grundandet under 1600-talet utmärkt sig som en handel- och sjöfartsstad. Timmerexport var en av de näringar man här liksom i de övriga städerna längs svensk-norska kusten tidigt ägnade sig åt. Saltimport var också viktigt, inte minst under den stora sillperioden under 1700-talets andra hälft. Sett ur ett längre historiskt perspektiv har staden Strömstad tagit över rollen som bygdens centralpunkt från området vid Skeeslätten.

Under 1800-talet fick Strömstad också betydelse som badort, med både hälsokälla, varm- och kallbadhus, societetshus med mera.

Den äldre stadsbebyggelsen är en utpräglad småstadsbebyggelse, som har sina karaktärsdrag gemensamma såväl med den omgivande bebyggelsen på Strömstads kommuns landsbygd, som med andra äldre trästadsmiljöer. Stadsbränder under bland annat 1800-talet medförde att vissa ännu äldre bebyggelsegrupper ersatts med för tiden ny bebyggelse. Här finns också miljöer som återspeglar rollen som badort, med badhus, societetshus och parkmiljöer.



Utblick över Strömstad

Motiv till valet av miljö: Staden innehåller flera välbevarade äldre bebyggelsemiljöer som representerar både boende, handel, badortsliv och verksamheter, vilka tillsammans bildar en värdefull stadsmiljö.

Innehåll: Bebyggelse, värdefulla delmiljöer (parker, kajer etc) inom stadskärnan.

14. Håvedalen

Beskrivning: I dalen finns några mindre gårdar belägna alldeles invid gränsen mot Norge, tullstation, och rester av en skansanläggning från andra världskriget.

Vägen byggdes ut 1883. Från samma tid är tullstationen som fungerade i Håvedalen fram tills den lades ned 1962. Den var fram till 1924 inrymd i ett vanligt bostadshus (vilket finns kvar), då en nybyggd tullstation nere vid vägen öppnades. Det byggdes också ett bostadshus för tullpersonal, med tidstypisk klassicistisk kolonnförsedd portal.

Motiv till valet av miljö: Håvedalen kombinerar de för trakten typiska dragen av småskalig jordbruksbygd med de miljöer som närheten till en gränsövergång givit.

Innehåll: Gränsmiljö med bland annat en större gränssten ("Oscarsstenen"), två generationer tullstation, skansanläggningar, minnessten, småskaligt jordbrukslandskap.

15. Tjurholmen

Beskrivning: Efter unionsupplösningen 1905 lades upp stora, imposanta kummel, med kungasignaturer för att markera gränsen mot Norge. Ett av dem står på Tjurholmen, märkt med året 1912, och med en fin utsikt över den norska och svenska skärgården med inloppet till Singlefjorden och Idefjorden. .

Motiv till valet av miljö: Gränsmiljö som i sitt utsatta läge på ett eftertänksamt sätt illustrerar förhållandet mellan två grannfolk.

Innehåll: Gränskummel. Här finns också odlingsspår, rest av husgrund och ett fyrfundament.

16. Dyne-Dynekilen-Hogen

Beskrivning: Längst in i Dynekilen på ena sidan om ett bergsparti ligger Hogdal, ett gammalt sockencentrum med kyrka, stenvalvbro, ett gammalt gästgiveri och en tidigare tullstation. På andra sidan berget ligger Dyne gård med en egen historia.

Platsen har alltså fungerat som utskleppningsplats, vilket bland annat berättar, för framförallt timmer och sågat virke. Dyne lät också vid sekelskiftet 1900 anlägga ett tegelbruk. Kommunikationshistoriskt är detta också en intressant plats. Hogdals gamla gästgiveri från mitten av 1800-talet ligger intill E6:an, bara 100 meter söder om Hogdals varuhus. Där ligger också en mindre stenvalvbro. Mest besöksvärd idag är den bilväg från 1921-22 som går från campingplatsen och på utsidan berget norrut till Hogdal. Vägen ligger som ett välbevarat minnesmärke över inledningen av vår den moderna tidevarv.



Väg mellan Dyne och Hogdal

Motiv till valet av miljö: Detta är en plats där flera historiska skeenden sammanträffar. En plats där en bilväg från 1900-talets början möter ett sjöslag från 1700-talet, och där besökaren från en fornborg kan blicka ner över en sedan länge uppgrundad farled.

Innehåll: Fornborg, kyrkplats, gästgiveri, stenvalvbro, värdefullt kulturlandskap, äldre vägsträckningar med väghållningsstenar, 1920-talets bilväg, Dyne gård, milsten från 1737, marinarkeologiska lämningar, minnessten.

17. Galärvägen

Beskrivning: Under Karl XII:s fälttåg mot Norge 1716 och 1718 försökte man dra fartyg över land till Idefjorden, för att kunna anfälla Halden från detta håll. Idefjordens inlopp var alltför starkt bevakat och befäst för att svenska fartyg skulle kunna ta sig in där.

Man avsåg att i största möjliga utsträckning utnyttja de sjöar som fanns, det vill säga Strömsvattnet, Färingen, Prästevattnet, Lången och Älgsjön. Transporten genomfördes mellan 26 juni och 7 juli 1718 för de första fartygen. Nästa omgång tog längre tid och 2 september fick man ner ytterligare fem andra fartyg.

I Hällesmörk, på Glanarudden finns ännu lämningar efter de skansar som var inblandade i striderna. På en bergknalle strax intill ligger resterna av en fornborg; platsen kan ha haft ett strategiskt intresse även längre tillbaka.

Motiv till valet av miljö: I och för sig bara en enskild krigshändelse, men förutom att vara anmärkningsvärd berättar den en del om Strömstads geografiska läge och speciella gränshistoria.

Innehåll: Skansanläggningar vid Glanarudden, där det även står en minnessten. Ortnamn (till exempel Galejeröd) som minner om händelsen. I marken kan finnas spår, exempelvis nedtryckta trästockar/rullar, som härrör från galärtransporten.

18. Skee-Strömstadbanan

Motiv till valet av miljö: Järnvägarnas utbyggnad var mycket betydelsefulla för samhällsutvecklingen.

Banan Skee-Strömstad belyser detta, och här finns förhållandevis välbevarade stationsbyggnader.

Innehåll: Strömstad, Skee och Överby stationer samt Lokstallet i Strömstad. Banvaktstuga vid Vettlandsbro. Bro vid Strömsvattnet/Skagen från 1902, bro vid Överby.



ÖP STRÖMSTAD

0 5 Km

Skala 1:150 000 i A4
Rådhuset Arkitekter AB



KULTURMILJÖ

-  Riksintresse kulturmiljövård (MB 3 kap)
-  Kommunala kulturmiljöer
-  Värdefullt odlingslandskap (Lst)
-  Kulturhistoriskt värdefull gårdsmiljö (Lst)
-  Kulturhistoriskt intressant fyrplats (Lst)
-  Kyrka, begravningsplats

19. Hilma Svedahls Alaska

Beskrivning: Hilma Swedahl skapade av en mer sentida kulturmiljö i Strömstad kommun, nämligen ”Alaska” på Långö. Denna miljö, en stenträdgård eller stenpark skapade Hilma på Nord-Långö under 1930-talet. Hilma kom tillbaka hem efter ett långt guldgrävarliv i Alaska. Från 1927 och in på 1930-talet lät hon i sten och cement bygga broar, terrasser, urnor, valv, utsiktspunkter med mera och intill byggdes ett ”vårdshus” i trä. Anläggningen eldhärjades 1962, då vårdshuset brann ner. Alaska har reparerats i början av 1990-talet.

Motiv till valet av miljö: En alldeles unik plats, med i första hand personhistorisk anknytning. Samtidigt rymmer Hilma Swedahls egen historia en del av 18-1900-talshistorien.

Innehåll: ”Stenträdgården” på Nord-Långö

Fornlämningar - Lagen om kulturminnen

Kulturminneslagens första kapitel inleds med att ”Det är en nationell angelägenhet att skydda och vårda vår kulturmiljö. Ansvaret för detta delas av alla.”

Fasta fornlämningar är skyddade enligt 2 kapitlet lagen om kulturminnen. Det är förbjudet att utan länsstyrelsens tillstånd rubba, ta bort, gräva ut, täcka över eller genom bebyggelse, plantering eller på annat sätt ändra eller skada en fast fornlämning. Det markområde runt fornlämningen som gör att den kan upplevas och förstås i sin miljö är dess skyddsområde och det bär samma lagskydd som själva fornlämningen. Detta område kallas fornlämningsområde.

I de fall föreslagen bebyggelse eller andra anläggningar kommer att beröra fornlämningar och fornlämningsområden, kan arkeologisk utredning behöva utföras. Beslut om eventuell borttagning av fornlämning fattas av länsstyrelsen. Utredningar och borttagning av fornlämningar bekostas av den fastighetsägare som ska exploatera det aktuella området.

Norra Bohuslän hör till ett av Sveriges mest fornlämningstäta områden och definieras som det fornlämningstätaste i Västra Götalands län. Tätheten av fasta fornlämningar är lika stor inom kust- och skärgårdszonen som i inlandet som helhet.

Betydelsefulla fornlämningsmiljöer är redovisade i kulturmiljöinventeringen enligt ovan.

KOMMUNIKATIONER

Vägnät

Vägar av riksintresse MB 3 kap 8§

Europaväg E6 Trelleborg-Strömstad-riksgränsen, ingår i det av EU utpekade Trans European Transport Network, TEN-T. Vägarna som ingår i TEN-T är av särskild internationell betydelse. Vägen sträcker sig genom Skåne längs västkusten och norrut till norska gränsen.

Väg 164 mellan Strömstad och Åmål är av särskild betydelse för regional eller interregional trafik och är en viktig förbindelse mellan norra Bohuslän och Dalsland/Värmland. Sträckan mellan E6 och Strömstads hamn förbinder kommunikationsanläggningar av riksintresse då den utgör anslutning till en hamn av riksintresse.

Trafikplatser på väg E6

Sex nya trafikplatser kommer att finnas i kommunen när väg E6 är färdigutbyggd år 2013. Från söder till norr är dessa **Sältenmotet** som förbinder nya E6 med gamla E6, **Skeemotet**, **Strömstadsmotet** som förbinder väg E6 med den södra infarten till Strömstad, **Blomsholmsmotet** som förbinder väg E6 med den norra infarten till Strömstad, **Hogdalsmotet** samt **Nordbymotet**, med förbindelse till Norge via de båda Svinesundsbroarna och de två externa handelsområdena i Nordby och Svinesund.

Trafikplatserna är attraktiva för etablering av handel och verksamheter. Vid Skeemotet planeras ett nytt sådant. Både i Nordby och Svinesund planeras stora utbyggnader för handelsändamål. Dessa ligger dock inte i direkt anslutning till Nordbymotet, men ändå så pass nära att utbyggnad av handelsområdena kan påverka trafiksituationen på väg E6 och anslutningarna till vägen.

Övrigt allmänt vägnät

Vägnätet i inlandet är av relativt dålig kvalitet. Vägarna är ofta smala och krokiga och dåligt underhållna.

Övergripande gång- och cykelnät

Det övergripande gång- och cykelvägnätet utgörs främst av g-c vägar från Strömstad till Strömstadsmotet och Skee utefter den södra infarten, söderut utefter väg 176 och Starekilen samt i norr utefter norra infarten och mot Seläter.

Sjöfart

Hamnar och farleder av riksintresse MB 3 kap 8 §

Strömstads hamn är en allmän hamn, TEN-T A, färjeterminal

Kålvikhamnen har ett tillstånd för hamnverksamhet som gäller högst 2 700 anlöp per år.

Farleden 100, Strömstad, sträckan Klövningarna-Strömstads hamn, allmän farled, farledsklass 1 TEN-T A



Väg E6 vid Skeemotet

Farleden 101 sträckan Kosterfjorden-Väcker, farledsklass 3, kustled, allmän farled

Farleden 102 sträckan Väcker-Lysekil, farledsklass 3, kustled allmän farled.

Djupa skyddade områden av riksintresse

Singelfjorden, Lunnevik

Singelfjorden Kålvik

Vattenområdena i Singelfjorden är av riksintresse bland annat för dess lämplighet för uppankring och reparation av oljeplattformar från de norska oljefälten.

Färjetrafik

Rederibolaget Colorline transporterar årligen ca 1 200 000 passagerare med bilfärjor mellan Strömstad och Sandefjord. Terminalen ligger vid Torskholmen i centrala Strömstad.

I Kålviks hamn finns förutsättningar både på land och i vattnet att utveckla färjetrafik.

Kollektivtrafik

Tågtrafik

Tåget trafikerar Bohusbanan mellan Göteborg och Strömstad med persontrafik 4 gånger per dag i vardera riktningen. Banan är ombyggd mellan Skee och Strömstad med bl a en ny järnvägsbro över väg E6. Banan har i och med ombyggnaden fått en bättre standard än den hade tidigare. Hållplatser finns i Överby och Skee, Strömstad är banans slutstation.

Busstrafik

Kollektivtrafik med buss trafikerar kommunen med expressbussar mellan Strömstad och Göteborg och timexpressen mellan Oslo och Strömstad. År 2013 finns linjebustrafik som förser kommunens centrala och perifera delar med kollektivtrafik. Det finns ett antal regionala busslinjer som trafikerar sträckan Strömstad - Tanum - Uddevalla.

Flyg

Strömstads flygplats i Näsinga ägs av Strömstads kommun. Kommunen har avtal med Strömstad flygklubb om drift av flygplatsen. Förutom privatflyg bedrivs flygutbildningar på fältet. Det finns en flygverkstad och en tankanläggning för bl a räddningsflyg som utnyttjas för räddningsaktioner.

Moss Lufthavn Rygge är en flygplats för internationellt flyg belägen 5 mil norr om nationsgränsen mot Norge. Utanför Sandefjord i Norge ligger ännu en flygplats för internationellt flyg- Torp.



© Lantmäteriet, Geodatasamverkan


ÖP STRÖMSTAD

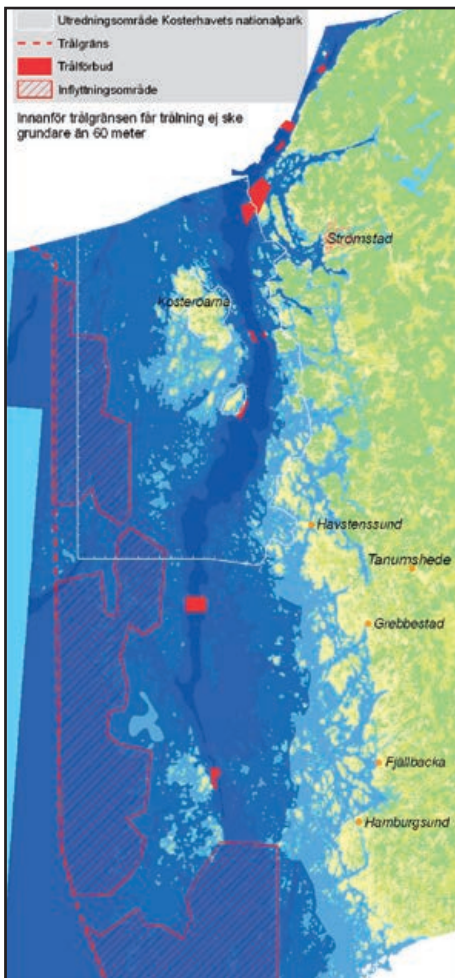
0 4 Km

Skala 1:150 000 i A4
Rådhuset Arkitekter AB



KOMMUNIKATIONER

-  Riksintresse allmän farled (MB 3 kap)
-  Riksintresse allmän hamn (MB 3 kap) / Riksintresse djupa och skyddade omr (MB 3 kap)
-  Riksintresse kommunikation (MB 3 kap)
-  Järnväg / Färjelinje
-  Busslinje / Gång- och cykelbana
-  Trafikplats väg E6 / Rastplats väg E6
-  Infartsparkering / Pendelparkering
-  Handelshamn / Färjeterminal / Järnvägsstation



Kartan ovan kommer från samförvaltningsplanen *Uthålligt yrkesfiske i norra Bohuslän - en samförvaltningsplan med fokus på långsiktighet, ansvar och framtidstro*.

AREELLA NÄRINGAR

Yrkesfiske

Fiskenäringen

I kommunen finns år 2013 ca 50 licensierade fiskare varav ca 30 fiskar på heltid och resterande är deltidfiskare pensionärer eller andra deltidfiskare. De viktigaste fiskehamnarna är Strömstad Torskholmen som också är av riksintresse, samt Nordkoster och Ekenäs på Sydkoster.

Viktigaste fiskevatten är markerat på kartan *Naturresurser och areella näringar*. Inom detta område fiskas havskräfta med bur djupare än 30 meter, räkfiske med trål, djupare än 60 meter samt hummer, krabba och läppfisk och makrill, sill och torsk.

Riksintresse för yrkesfisket MB 3 kap 5 §

Vattenområdet mellan Koster och det södra skärgårdsområdet är av riksintresse för fisket. (Kosterännan)

Uthålligt yrkesfiske i norra Bohuslän - Samförvaltningsplan och Koster - Väderööverenskommelsen

För att främja ett uthålligt fiske i Kosterhavets nationalpark har en överenskommelse träffats mellan yrkesfiskarna, Länsstyrelsen och Fiskeriverket - det lokala samförvaltningsinitiativet Norra Bohuslän. Det område som omfattas av initiativet är havsområdet inom Tanums och Strömstads kommuner fyra nautiska mil från land.

Tanken är att de som omfattas av samförvaltningsinitiativet ska vara med och forma villkoren för ett hållbart fiske i nationalparken. Samförvaltning ses som en möjlighet att främja ett hållbart fiske samtidigt som landsbygdsutveckling och bevarande av kustfiskekulturen stöds.

Grundområden

Grunda och oexploaterade områden i kustvattnet är av betydelse för reproduktionen av många fiskarter. De grunda havsområdena är inte särskilt utpekade och bedömda på ett så samlat sätt att de kan redovisas i sin helhet i översiktsplanen. Generellt ska dock grunda havsområden skyddas så långt som möjligt från påverkan som kan skada dess funktion lek- och uppväxtområden.

För att skydda fiskbeståndet och reproduktionsområdena har utfärdats *Fredningsområden för lax och öring (FIFS 2004:36)* i flera grunda vikar i havsområdet.

Fredningsområden finns utfärdade för:

- Enningdalsälven och dess mynningsområde i Idefjorden
- Kobbungebäcken och dess mynningsområde i Idefjorden
- Kongsbäcken, Lökholsbäcken och dess mynningsområde i Dynekilen
- Hogdalsälven, Vaglarnabäcken, Stene å och deras mynningsområde i Saltälven



© Lantmäteriet, Geodatasamverkan

ÖP STRÖMSTAD

0 5 Km

Skala 1:150 000 | A4
Rådhuset Arkitekter AB



- Strömsån och dess mynningsområde i hamnen i Strömstad
- Bålerödsbäcken och dess mynningsområde i Tångebukten
- Nöddöbäcken och dess mynningsområde i Nöddökilen
- Överby och Risängsälven och dess mynningsområde i Orrevikskilen
- Hogarälven och dess mynningsområde i Galtöleran

Det gäller olika fredningstider för olika arter och vattendrag.

Vattenbruk

Vattenbruk är en gemensam benämning på odling av fisk, skaldjur, blötdjur och alger under kontrollerade former i en vattenmiljö. Vattenbruket utgör en del av EU:s gemensamma jordbrukspolitik och det finns en vilja från staten att utveckla vattenbruket. Samtidigt ställs allt högre krav på ett miljövänligt vattenbruk.

Vattenbruk kräver bra vattenkvalitet och friska ekosystem för att fungera tillfredsställande och förändringar i vattenmiljön upptäcks ofta i vattenbruken.

Länsstyrelsen har tagit fram en vattenbruksplan för Kosterhavets nationalpark. Syftet med vattenbruksplanen är att den ska fungera som ett stöd vid handläggning av ansökningar rörande vattenbruk och ge råd och riktlinjer vid anläggande av vattenbruk.

Inom nationalparkens gränser finns ostronodlingar knutna till en anläggning på Koster. Musselodlingar finns i parkens närhet i grundområdena mellan Öddö och Tjärnö. De odlingar som har tillstånd visas på kartan Naturresurser och areella näringar.

Jord- och skogsbruk

Miljöbalken 3 kap 4 §

Enligt Miljöbalkens 3 kap § 4 är jord- och skogsbruk av nationell betydelse. Brukningsvärd jordbruksmark får tas i anspråk för bebyggelse eller anläggningar endast om det behövs för att tillgodose väsentliga samhällsintressen och detta behov inte kan tillgodoses på ett från allmän synpunkt tillfredställande sätt genom att annan mark tas i anspråk. Skogsmark som har betydelse för skogsnäringen ska så långt som möjligt skyddas mot åtgärder som kan påtagligt försvåra ett rationellt skogsbruk.

Jordbruk

Strömstads kommun är ingen utpräglad jordbrukskommun, men jordbrukets betydelse som näring ska ändå inte underskattas. De största sammanhängande jordbruksmarkerna finns vid Blomsholm, Håve, Skärslätten samt i Näsingområdet. I kustområdet och på öarna är jordbruket småskaligt med övervägande betesmarker.

Jordbruket har betydelse inte bara som näring och för produktion utan har också en social och estetisk betydelse för att bibehålla ett öppet landskap.

Den redovisade jordbruksmarken är hämtad från Jordbruksverkets blockdatabas och visar sådan mark där jordbruk bedrivs dvs betes och odlingsmark, utan gradering av jordbruksmarkens kvalitet.

Skogsbruk

Skogsbruket i kommunen bedrivs övervägande småskaligt som komplement till jordbruksdriften.

Ca 36 000 hektar av kommunens areal utgörs av skogsmark. Den produktiva kommunala skogsmarken uppgår till nästan 880 hektar. I delar av de kommunalägda skogar som har höga värden för friluftsliv och rekreation kommer hyggesfritt skogsbruk att bedrivas enligt beslut i KF 2012-10-25 (KF §135).

Värdefulla ämnen och material

Det finns en stor naturgrusförekomst i Flöghult. Tillstånd att bedriva grustäkt finns för Buar och Flöghult.

Bergtäkter (för kross) med tillstånd bedrivs i Skär och Kangeröd och stentäkter med tillstånd bedrivs i Näsinge, Björneröd och Allemarken.

TEKNISKA ANLÄGGNINGAR

Vindkraft

Riksintresse - Vindkraft, MB 3 kap 8 §

Att ett område är angivet som riksintresse för vindbruk, innebär att Energimyndigheten har bedömt området som särskilt lämpligt för elproduktion från vindkraft. Bedömningen har bland annat gjorts utifrån från vindförhållandena i de aktuella områdena. I Strömstads kommun utpekades områdena Tolvmanstegen och ett område söder om Björke som riksintresseområden för vindbruk, det senare området ligger till största delen i Tanums kommun.

Vindkraftsplan för Strömstads kommun

Strömstads kommun har år 2010 antagit ett tillägg till översiktsplanen som behandlar vindkraftutbyggnad i kommunen. Områdena för vindkraft redovisas i översiktsplanen. Nästan samtliga av de områden som är utpekade i vindkraftsplanen är utbyggda eller ianspråktagna med gällande tillstånd. På Tolvmanstegen finns 22 verk uppförda och miljötillstånd finns för totalt 15 verk på området Femstenaberg. På Tormoserödsfjället finns miljötillstånd för en stor vindkraftspark, där endast två verk kommer att ligga i Strömstads kommun och resterande verk i Tanums kommun.

Eldistribution

Det rikstäckande kraftledningsnätet är uppbyggt i ett stamnät som förgrenas i regionnät och lokala nät och som är ihopkopplat med dessa. Staten genom Svenska Kraftnät ansvarar för stamnätet.

Kapaciteten i såväl stamnät som regionala och lokala nät är för låg i södra Sverige för att ta emot den el som kan produceras genom planerade vindkraftanläggningar. Näten måste därför förstärkas.

Regionalt och lokalt nät

I Strömstads kommun ansvarar Vattenfall El-distribution AB för regionnätet och ledningarna på 130 kV medan Fortum AB ansvarar för det lokala nätet och 40 kV ledningarna.

Fortum planerar att förstärka nätet med en kombinerad markför-lagd 40 kV kabel och luftledning från Strömstad norrut över Dynekilen mot Nordby.

Avfallshantering

Hushållsavfall och återvinning

Kommunen har en Kretsloppsplan för åren 2009-2013, antagen 2009-10-29 § 74. Arbetet pågår med att revidera planen. Den reviderade planen förväntas vara klar år 2014.

Insamling och mottagning av avfall finansieras via taxor.

I kommunen finns fasta återvinningscentraler på Österröd och Syd-Koster. Insamling av förpackningar och tidningsar sker vid 11 återvinningsstationer. Miljöfarligt avfall kan lämnas på återvinningscentralerna.

Sättet att hantera avfall förändras över tid, vilket kan innebära att behov av markområden för att ta hand om avfall för återanvändning och återvinning. Detta kan ske på Österröd där utbyggnad av kretsloppsanläggningen har genomförts.

Hantering av muddermassor

Muddermassor ska omhändertas och deponeras på lämplig plats i havet. I Strömstad används en plats för deponi av muddermassor vid Stora Björkholmen. Det finns dock behov av en mer permanent och vällokaliserad plats, men någon sådan redovisas inte i översiktsplanen. Arbetet pågår för att pröva lämpliga platser.

Vattenförsörjning och avlopp

En VA-plan för 2007-2027 finns framtagen som beskriver kommunens dricksvatten- och avloppsvattensystem. Planen ska ge underlag för förbättring och utbyggnad av befintliga anläggningar, samt för planering av nya anläggningar.

Vattenförsörjning allmänt

Vattenförsörjningen för Strömstads centralort, Skee, Seläter, Hällestrand, Strand och Södra skärgården tillgodoses genom uttag av råvatten från ytvattentäkten Färingen. För Näsinge, Flöghult, Svinesund och för delar av Koster finns kommunal vattenförsörjning från andra vattentäkter än Färingen. Nordbyområdet får vatten genom ledning från Halden.

I de glesbebyggda delarna av kommunen är man hänvisad till enskilda vattentäkter.



TEKNISKA SYSTEM OCH ENERGI

-  Riksintresse vindbruk (MB 3 kap)
-  Kommunens vindkraftsplan
-  Kraftledning
-  Ställverk
-  Återvinningscentral

© Lantmäteriet, Geodatasamverkan

ÖP STRÖMSTAD



Skala 1:150 000 i A4
Rådhuset Arkitekter AB



VATTENTJÄNSTLAGEN (LAV)

Kommunens skyldighet att ordna vattentjänster styrs av Vattentjänstlagen (LAV), dvs Lag (2006:412) om allmänna vattentjänster. Vattentjänstlagen beskriver även ansvarsförhållanden mellan huvudmanen (kommunen) och brukare (fastighetsägare).

Kommunen har enligt Vattentjänstlagens 6 § i vissa fall skyldighet att ordna vatten och avlopp för befintliga och blivande bebyggelse.

Skyldigheten inträder när det omfattar ett större sammanhang. Definitionen av "ett större sammanhang" kan tyckas svår att slå fast, men något förenklat handlar det om en koncentrerad grupp av fastigheter med en viss kritisk storlek - en samlad bebyggelse. Den kritiska storleken på samlad bebyggelse är enligt äldre lagmotiv ca 20-30 fastigheter. Färre fastigheter kan räcka vid geografisk eller planmässig närhet till befintliga verksamhetsområden samt vid behov att skydda miljön. Praktiskt kan motivet för allmänt (kommunalt) VA härledas till att risken för hälsa och miljö ökar när bebyggelsen får en viss täthet samtidigt som kommunen får en större möjlighet att anlägga allmän VA-anläggning till rimlig kostnad per ansluten fastighet.

Verksamhetsområde är ett centralt begrepp i 6 §. Kommunen ska först bestämma verksamhetsområde när skyldighet enligt ovan inträder, sedan anlägga och driva allmän VA-anläggning i verksamhetsområdet.

Kommunens fem vattentäkter – Färingen, Svinesund, Näsinge, Flöghult och Koster har av länsstyrelsen beslutade vattenskyddsområden. Till dessa hör skydds- och ordningsföreskrifter.

Kommunen har för avsikt att ta fram en vattenförsörjningsplan. Syftet med en sådan plan är att trygga en långsiktig försörjning av dricksvatten. Arbetet pågår med att ta fram en reservvattentäkt för vattentäkten Färingen.

Vattenförsörjningen på Koster

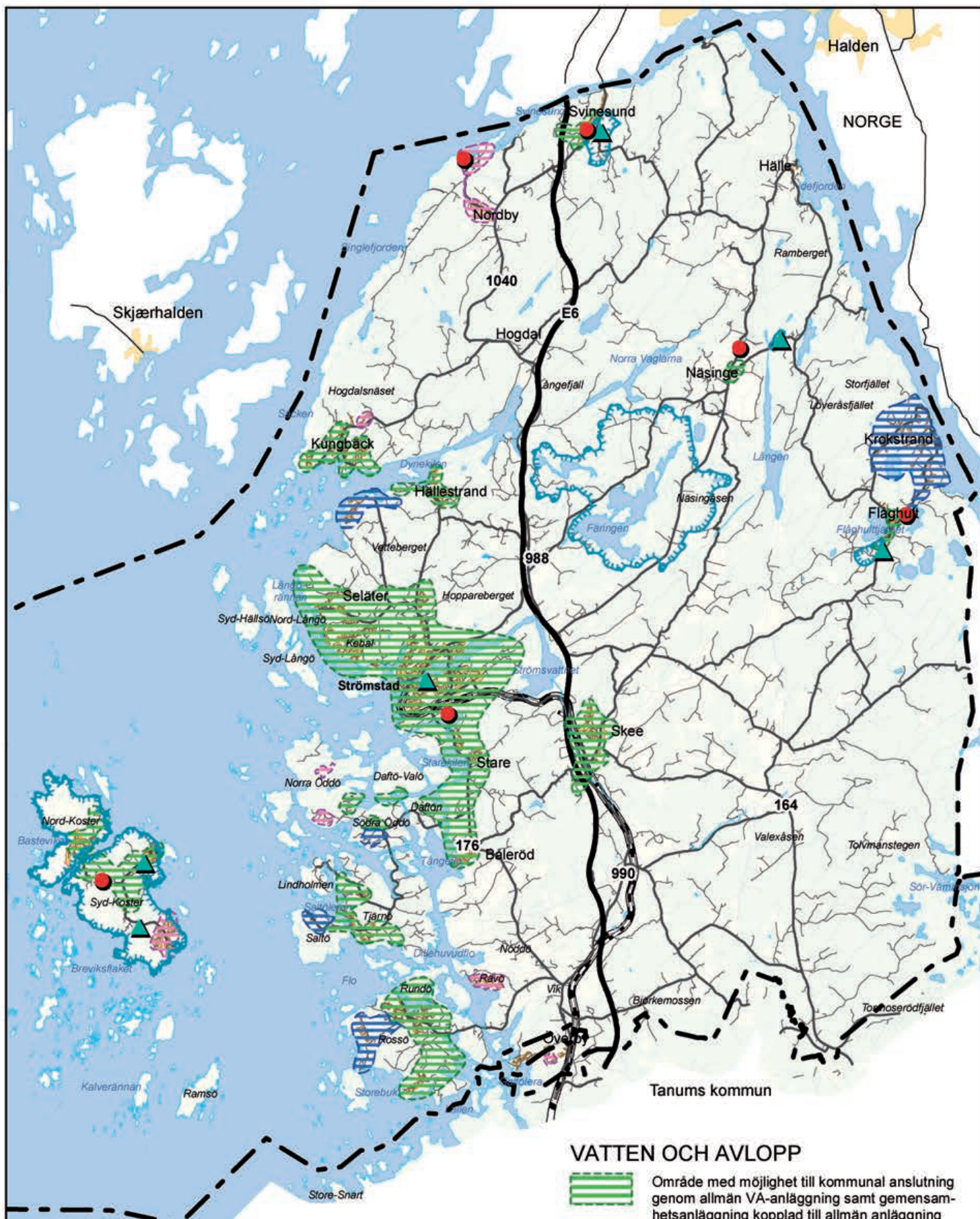
Genom studier och undersökningar under en följd av år har konstaterats att vattenförekomsterna för hushållsändamål på Kosteröarna brister både i kvantitet och kvalitet. Öarnas geologiska och morfologiska uppbyggnad gör att grundvattenbassängerna är små. Eftersom omgivande hav är salt är risken för saltvatteninträngning avsevärd. Ett fortsatt ökat uttag av grundvatten kan leda till problem eftersom vattenuttagen ofta görs från en gemensam underjordisk reservoar. Bristen på tillräcklig mängd hushållsvatten av godtagbar kvalitet gör att en lösning på vattenfrågan måste ses ur ett långsiktigt helhetsperspektiv. Förslag som utretts är att antingen förse öarna med färskvatten via överföringsledning från fastlandet eller att avsalta havsvatten i avsaltningsanläggningar.

Avloppssystem

Kommunen planerar för en långsiktig utbyggnad av de kommunala vatten- och avloppssystemen såväl inom som utanför inom som utanför nuvarande VA-verksamhetsområde. Detta är ett sätt att lyfta fram problem och utmaningar inför budgetarbete och för att visa var, när och i vilken ordning man ska bygga ut den allmänna VA-anläggningen. Kommunens verksamhetsområden för VA ses över. Översynen innebär bildande av nya verksamhetsområden där kommunal VA-anläggning redan är utbyggd samt en omarbetning och uppdatering av befintliga verksamhetsområden.

Enskilda avlopp

I miljö- och byggnämndens policy om enskilda avlopp delas kommunen in i områden där normal respektive hög skyddsnivå generellt ska gälla. Det som skiljer de båda skyddsnivåerna åt är att det ställs högre krav på fosforreduktion inom hög skyddsnivå (90 %) jämfört med normal skyddsnivå (70 %). Hög skyddsnivå gäller i hela skärgården och ett område om 500 meter från kusten samt inom strandskyddat område och vattenskyddsområde. Normal skyddsnivå gäller inom övriga områden. Områdesindelningen är vägledande och varje enskilt ärende prövas utifrån dess speciella förutsättningar.



© Lantmäteriet, Geodatasamverkan






ÖP STRÖMSTAD

0 5 km

Skala 1:150 000 i A4
Rådhuset Arkitekter AB



VATTEN OCH AVLOPP

-  Område med möjlighet till kommunal anslutning genom allmän VA-anläggning samt gemensamhetsanläggning kopplad till allmän anläggning
-  Framtida planerad utbyggnad av kommunalt VA genom allmän anläggning
-  Enskilda gemensamhetsanläggningar
-  Skyddsområde för vattentäkt
-  Vattenverk / Avloppsreningsverk

Dagvatten

Dagvatten definieras enligt MB som avloppsvatten och en nyanläggning av dagvatten inom detaljplanelagt område är anmälningspliktig. Vid detaljplaneläggning eftersträvas ett lokalt omhändertagande av dagvatten, LOD. Miljö- och byggförvaltningen tar tillsammans med tekniska förvaltningen en policy som innehåller följande mål för dagvattenhanteringen vid planering:

- undvika att dagvatten uppkommer
- förhindra att dagvatten förorenas
- dagvatten ska tas om hand så nära källan som möjligt
- flödet ska utjämnas och fördröjas
- dagvattnet ska renas

TOTALFÖRSVARET

Riksintresse för totalförsvaret

Enligt MB 3 kap 9 § ska mark- och vattenområden som har betydelse för totalförsvaret så långt som möjligt skyddas mot åtgärder som kan påtagligt motverka totalförsvarets intressen.

Försvarsmakten uppger att det kan finnas intresseområden som av sekretessskäl inte kan redovisas i översiktsplanen. I de fall försvarsmaktens intressen berörs i plan- och byggärenden eller ärenden om förhandsbesked, inhämtas yttranden från försvarsmakten och en särskild prövning sker i miljö- och byggnämnden. Kännedom om berörda områdens belägenhet och omfattning finns hos kommunen och länsstyrelsen.

Vid konflikt med andra intressen ska försvarsintresset ges företräde enligt miljöbalkens 3 kap 10 §.

MILJÖSKYDD, HÄLSA OCH SÄKERHET

Miljö kvalitetsnormer

Lagstiftningen

Miljö kvalitetsnormer (MKN) är ett juridiskt bindande styrmedel i miljöbalken. Normerna beskriver den lägsta miljö kvaliteten för luft, mark och vatten som gäller inom ett visst geografiskt område. Miljö kvalitetsnormer finns för föroreningar i utomhusluft, omgivningsbuller, vattenkvalitet samt fisk- och musselvatten.

Miljö kvalitetsnormer för utomhusluft

Varje kommun är enligt förordningen om miljö kvalitetsnormer för utomhusluft skyldig att kontrollera att miljö kvalitetsnormerna uppfylls.

Strömstads kommun är medlem i luftvårdsförbundet för Västra Sverige, Luft i Väst. I förbundets verksamhet ingår bland annat luftföroreningsmätningar, emissionskarteringar och spridningsberäkningar. De mätningar som hittills gjorts visar på att inga miljö kvalitetsnormer för utomhusluft överskrids i Strömstad.

Miljökvalitetsnormer för omgivningsbuller

Människors hälsa kan påverkas negativt av buller. Miljökvalitetsnormer för omgivningsbuller infördes därför år 2004, men även som en följd av EU:s direktiv för bedömning och hantering av omgivningsbuller. Genom förordningen ställs det krav på att buller från olika källor ska kartläggas och att åtgärdsprogram ska tas fram för de större städerna och för vägar och järnvägar med mycket hög trafiktäthet.

Väg E6 omfattas av krav på kartläggning och åtgärder av omgivningsbuller och Trafikverket ansvarar för framtagande av åtgärdsprogram. För Strömstads kommun finns inget sådant kartlägnings- eller åtgärdskrav.

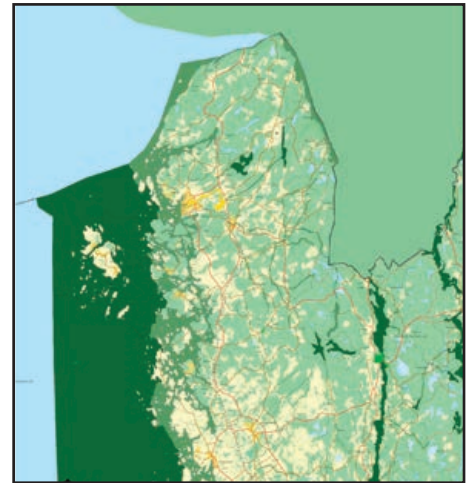
Miljökvalitetsnormer för ytvatten

Till följd av EU:s vattendirektiv har fem vattendistrikt bildats i Sverige. Indelningen bygger på Sveriges avrinningsområden. Strömstads kommun ingår i Västerhavets vattendistrikt. Vattenmyndigheten för Västerhavet beslutade år 2009 om miljökvalitetsnormer för alla vattenförekomster inom vattendistriktet. Miljökvalitetsnormerna anger vilken miljökvalitet som ska uppnås i vattenförekomsterna och vid vilken tidpunkt den senast ska vara uppfylld. Målet är att allt yt- och grundvatten som lägst ska uppnå god status senast år 2015, och att inte status för någon vattenförekomst ska försämrats. För de inre kustvattnen är en tidsfrist lämnad till år 2021, eftersom problematiken är särskilt komplicerad där och inte kan lösas inom en kortare tidsrymd.

I Strömstad finns för närvarande trettiosex vattenförekomster som har fastställda miljökvalitetsnormer, varav sjuutton för kustvatten, sexton för vattendrag eller delar av vattendrag och tre för sjöar.

Sjöarna Nedre Färingen och Lången uppnår god ekologisk status medan Strömsvattnet uppnår måttlig ekologisk status. Det finns risk för att god ekologisk status inte uppnås till år 2015 för Färingen och Strömsvattnet medan ingen sådan risk bedöms föreligga för Lången. Sjöarna har god kemisk status och det finns ingen risk för att detta förhållande skulle ändras till år 2015.

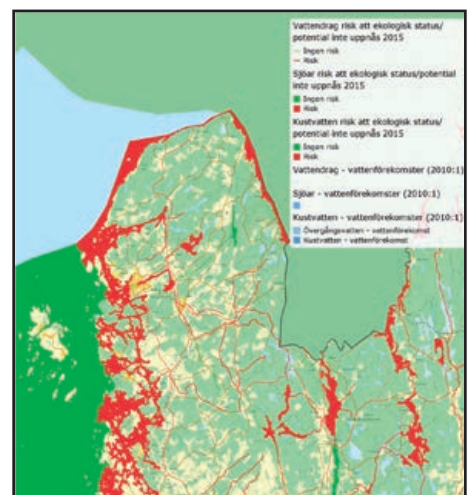
I de inre kustvattenförekomsterna som inre och yttre Dynekilen, Strömstadsfjorden, inre Tjärnöarkipelagen, norra yttre Tjärnöarkipelagen och Rossö-Resöarkipelagen är den ekologiska statusen bedömd som måttlig, medan den i Säckan samt inre och yttre Idefjorden är otillfredsställande och i Idefjorden dålig. Den ekologiska statusen i de yttre kustvattenförekomsterna bedöms som god. I samtliga inre kustvattenförekomster inklusive Idefjorden bedöms det finnas risk för att god ekologisk status inte uppnås till år 2015. Det finns risk för att god kemisk status inte uppnås i Strömstadsfjorden år 2015, medan det för övriga kustvattenförekomster inte bedöms föreligga sådan risk. Det innebär att det måste ställas höga krav på befintlig och tillkommande bebyggelse och verksamheter i kustzonen vad beträffar t ex avlopp och dagvattenhantering. Läs mer om hur MKN uppfylls i del 4 Konsekvenser.



Beslutade MKN för vattenförekomster, mörk grönt god status till år 2015, ljusare grönt till år 2021

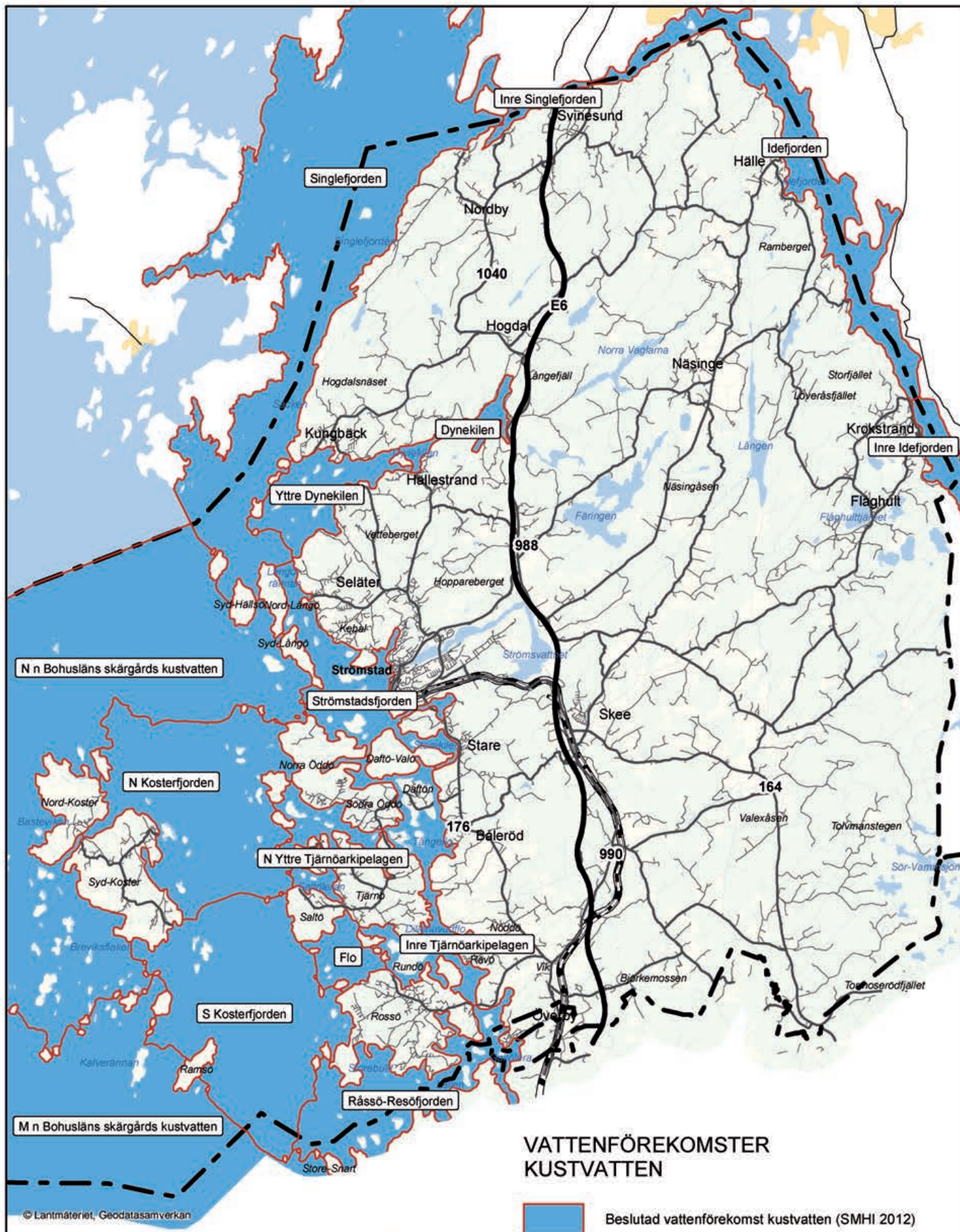


Bedömd ekologisk status 2012 ju rödare färg ju sämre ekologisk status



Den röda färgen markerar att det finns risk för att ekologisk status inte uppnås 2015

Uppgifterna är hämtade från Vattenkartan VISS 2012



© Lantmäteriet, Geodatasamverkan

ÖP STRÖMSTAD



Skala 1:150 000 i A4
Rådhuset Arkitekter AB





**VATTENFÖREKOMSTER
SJÖAR OCH VATTENDRAG**

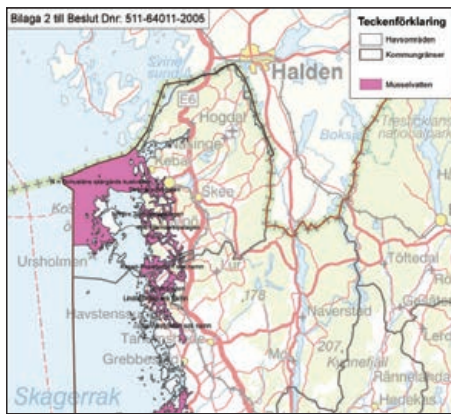
- Beslutad vattenförekomst sjö (SMHI 2012)
- Beslutad vattenförekomst vattendrag (SMHI 2012)

© Lantmäteriet, Geodatasamverkan

ÖP STRÖMSTAD

0 5 Km

Skala 1:150 000 i A4
Rådhuset Arkitekter AB



Musselvatten i Strömstads kommun

Miljö kvalitetsnormer för fisk- och musselvatten

Inga områden med miljö kvalitetsnormer för fiskvatten är utpekade i Strömstads kommun.

Syftet med att utse musselvatten är att uppfylla EU:s krav enligt Europaparlamentets och rådets direktiv om kvalitetskrav på skaldjursvatten. Områdena ska skyddas eller förbättras för att göra det möjligt för skaldjur att leva och växa till och på så sätt bidra till en hög kvalitet på sådana skaldjursprodukter som människor äter. Att ett område är föreskrivet som musselvatten är en av flera förutsättningar som måste vara uppfyllda för att kommersiell skörd av musslor ska kunna tillåtas. Det betyder däremot inte att området i sin helhet är lämpligt för odling eller annan skörd av musslor. I Strömstads kommun finns det relativt stora områden utpekade enligt direktivet.

Musselvatten inom Strömstads kommun är:

- Strömstadsfjorden
- Norra Bohusläns skärgårds kustvatten
- Norra yttre Tjärnöarkipelagen
- Inre Tjärnöarkipelagen
- Flo
- Råssö-Resöfjorden

Exempel på utsläpp som negativt kan påverka miljö kvalitetsnormen för musselvatten är sådana som härrör från orenat dag- och avloppsvatten, från miljöstörande verksamheter och från förorenad mark.

Förorenade områden

Ett förorenat område är mark, grundvatten, ytvatten, sediment eller byggnader där halten av något ämne är så hög att den kan orsaka en risk för människors hälsa eller för miljön. Bestämmelser om efterbehandling och ansvar för att bekosta undersökning och efterbehandling av förorenade områden regleras i 10 kap Miljöbalken.

Länsstyrelsen i Västra Götalands län har samordningsansvaret för inventering av förorenade områden i länet. Inventeringsarbetet kan utföras av länsstyrelsen, kommunen eller någon annan, som t.ex. den som driver en miljöfarlig verksamhet. Det är Länsstyrelsen som bedömer vilken riskklass ett område får. I Strömstad finns ca 100 riskområden klassade efter en schablon.

Inom Strömstads kommun har inventering av förorenade objekt givit som resultat att ett objekt Grandalen ligger i riskklass 1 och 2 (mycket stor och stor risk) och är därför prioriterat för åtgärder. Vidare finns fyra nedlagda deponier i kommunen. Myrens hamnområde är ett område där det konstaterats stora föroreningar i marken. Av de prioriterade objekten finns ytterligare sådana förutom Myren som ligger i områden som kommer att planeras och bebyggas inom en snar tid. Åtgärder kommer därmed att vidtas för att sanera dessa områden.



RISKER OCH OMGIVNINGSPÅVERKAN


-  Strömstad flygplats i Näsinge / Begränsning av flyghindershöjd
-  Farligt gods, rekommenderad väg - primär / Farligt gods, rekommenderad väg - sekundär
-  Handelshamn / Stranderosion
-  Berg- och/eller gruståkt / Bensinstation
-  Avslutad deponi / Industriområde
-  Bergrum för bensinlager
-  Uppfört vindkraftverk / Tillståndsgivet vindkraftverk
-  Motorbana / Skjutbana / Ridanläggning

© Lantmateriet, Geodatasamverkan

ÖP STRÖMSTAD

0 5 Km

Skala 1:150 000 i A4
Rådhuset Arkitekter AB



Buller

Buller är ett utbrett miljö- och folkhälsoproblem där exempelvis trafikbuller är den miljöstörning som berör flest människor i Sverige. Bullerfrågorna hanteras av flera svenska myndigheter. Naturvårdsverket har ansvar för att ”särskilt samordna myndigheternas arbete avseende omgivningsbuller”. Vidare lämnar verket allmänna råd och riktlinjer för hur bullerfrågorna ska hanteras i planeringen. Sådana råd och riktlinjer finns förutom för trafikbuller också för t ex buller från flygtrafik, industri, motorbanor, skjutbanor och vindkraftverk.

Andra myndigheter som behandlar bullerfrågor är Boverket, Trafikverket, Socialstyrelsen och länsstyrelserna.

I Strömstads kommun tillämpas förekommande riktvärden vid planläggning och prövning av ärenden enligt plan- och bygglagen samt vid prövning av verksamheter enligt miljöbalken.

Trafikbuller

De riktvärden som fastställts av riksdagen för vägtrafikbuller och buller från spårbunden trafik tillämpas i Strömstad vid nybyggnad av bostäder.

- 30 dBA ekvivalentnivå inomhus
- 45 dBA maximalnivå inomhus nattetid
- 55 dBA ekvivalentnivå utomhus (vid fasad)
- 70 dBA maximalnivå vid uteplats i anslutning till bostad

Vid planering av ny bostadsbebyggelse inom områden där det finns risk för bullerstörningar ska bullerutredningar göras och särskild hänsyn tas till bullersituationen vid placering, utformning och utförande av bostäderna. De åtgärder som behöver vidtas för att minska påverkan från bullret ska också redovisas.

Djurhållning

Antalet hästar har ökat kraftigt i landet och hästar hålls inte längre endast traditionellt på landsbygden utan i allt större utsträckning också i eller i närheten av tätorter. Allteftersom bostadsbebyggelsen utvecklas runt tätorterna kommer tidigare lantligt belägna hästgårdar att omgärdas av bostäder. Mer än 250 000 hästar finns enligt Jordbruksverkets beräkningar i tätortsnära miljöer och därmed i närheten av bostäder, skolor och förskolor.

Djurhållning kan ge upphov till störningar gentemot omgivningen så som lukt, flugor, damm, oljud och allergiska reaktioner. Kommunen ska vid planläggning och bygglovgivning beakta olägenheter och hälsorisker som kan påverka omgivningen från olika verksamheter.

Enligt Boverkets rapport ”Vägledning för planering för och invid djurhållning” är det viktigt att kommunen inte bara är inriktad på ett generellt avstånd mellan bostadsbebyggelse och djurhållningsverksamheten, utan också utreder natur- och terrängförhållandena i omgivningen. I den aktuella planeringssituationen behöver särskilda bedömningar göras för varje enskilt fall.

Radon

Radon i berggrunden

Enligt översiktliga inventeringar utgör marken i Strömstad kommun ett högriskområde vad avser radon. Berggrunden i hela Strömstads kommun (undantaget Kosteröarna) består till största del av granit som innehåller uran och är radonförande. Generellt gäller därför att förhöjd risk för markradon lokalt inte kan uteslutas. Gränsvärdena anges i nybyggnadsreglerna.

Radon i dricksvatten

Höga radonhalter förekommer ofta i brunnsvatten från bergsborrade brunnar i områden med förhöjda uranhalter i berggrunden. Grävda brunnar har i allmänhet låga radonhalter i vattnet. Gränsvärden och rekommendationer för radon i dricksvatten sätts av Livsmedelsverket. För fastigheter med vattentäkt för enskilt bruk gäller följande riktvärden:

- upp till 100 Bq/liter tjänligt vatten
- 100 – 1000 Bq/liter tjänligt med anmärkning
- över 1000 Bq/liter otjänligt

Elektromagnetiska fält

Boverket har tillsammans med Arbetsmiljöverket, Socialstyrelsen, Elsäkerhetsverket och Strålsäkerhetsmyndigheten givit ut en skrift om magnetfält och hälsorisker. Ett av råden är: "Undvik att placera nya bostäder, skolor och förskolor nära elanläggningar som ger förhöjda magnetfält." Det finns dock inga fastlagda rekommendationer om minsta tillåtna avstånd till högspänningsledning. Svenska Kraftnät har en policy vid planering av nya växelströmsledningar som utgår från att högsta magnetfältsnivå vid bostäder eller där människor vistas stadigvarande inte ska överstiga 0,4 mikrottesla. Enligt Svenska Kraftnäts generella beräkningar ska ny bebyggelse inte placeras närmare än 130 meter från en 400 kW- ledning. Strömstads kommun har, liksom många andra kommuner tillämpat rekommendationen 0,2 mikrottesla. Se vidare i del 1 *Användning av mark och vatten* avsnitten *Generella rekommendationer*.

Risk och säkerhetsfaktorer

Risk- och sårbarhetsanalys

I kommunen har genomförts en övergripande risk- och sårbarhetsanalys antagen av KF 2010-11-24.

I riskanalysen konstateras att kommunen är mycket beroende av sina stora naturvärden och att hot mot dessa skulle få stora konsekvenser såväl miljömässigt som socioekonomiskt.

Den marina miljön utgör en stor del av kommunens riskbild när det gäller risker som kan leda till en extraordinär händelse. Ett oljepåslag orsakat av den omfattande fartygstrafiken med bland annat oljetransporter på Skagerrack kan vara en sådan extraordinär händelse.

De höjda havsvattennivåerna som befaras till följd av klimatförändringar kommer på sikt att påverka kommunens riskbild ytterligare. Besöksnäringen och den stora gränshandeln med många människor som transporteras i området och som samtidigt vistas på en och samma plats, till exempel på Nordby köpcenter, innebär också risker.

Dessutom finns en rad risker där kommunen har samma scenarion som övriga kommuner. Som exempel kan nämnas: pandemier, zoonoser, radioaktivt nedfall, större elavbrott, kraftiga störningar i dricksvattenförsörjningen, stora bränder och utsläpp av farliga ämnen.

Riskobjekt är anläggningar, områden etc. som innehåller riskkällor, t ex industrianläggningar som hanterar farliga ämnen, skredriskområden eller transportleder för farligt gods.

Skyddsobjekt innefattar ett särskilt skyddsvärde i form av många människor, värdefull miljö eller egendom, t ex skolor, vårdanläggningar, vattentäkter och anläggningar för viktiga samhällsfunktioner.

Skredrisker

Slutsatserna av en förstudie utförd av Statens Geotekniska Institut (SGI) ”Förstudie till översiktlig skredriskkartering i åtta kommuner i Göteborgs och Bohus län, daterad 1992-06-26”, är att i stora delar av kommunen finns inga skredrisker och att ingen kommuntäckande skredriskkartering därför behöver utföras.

Risken för skred ska bedömas i samband med att detaljplan upprättas eller bygglov prövas. Detaljplaner åtföljs av geotekniska utredningar där grundläggningsförhållandena och riskerna för skred utreds.

I centralorten har besiktning av befintliga kajer genomförts. Besiktning har utförts av Strömsåns norra sida mellan körbroarna, samt mellan Strömsåns utlopp i norr till Skagerack vid Södra hamnen. Strömsåns båda sidor samt kajerna från Bojarkilen i norr till Myrens hamn i söder ska besiktas med avseende på skredrisk. Enligt SGI:s skreddatabas har det skett ett antal skred längs med Vätlandsån.

Bergras och blocknedfall

Bergras och blocknedfall inträffar i branta bergsslänter om berggrunden är uppsprucken och vittrad. Klimatpåverkan som t ex frostsprängning eller vittring och urspolning av material längs sprickorna förorsakar att bergets hållfasthet successivt försämras. Även vågerosion och olika mänskliga ingrepp kan ändra en bergsslänts geometri så att den blir instabil.

Det finns ingen utförd kartering som särskilt beskriver risken för bergras och blocknedfall i kommunen. I samband med att detaljplaner upprättas utreds riskerna från fall till fall.

Kusterosion

Med kusterosion menas att havsstränderna bearbetas av vågor och att material då försvinner från strandområdena. Vid högt vattenstånd kombinerat med kraftiga vindar kan vågorna slå in på ett under normala förhållanden opåverkat strandområde.

I kommunen är det framför allt utefter exponerade sandstränder som erosion förekommer.

Risk för översvämning och höjda havsnivåer

Klimatprognoser visar att Västra Götalands län är ett av de områden i landet som blir mest påverkat av ökade nederbördsmängder i framtiden. Länets kuststräcka blir bland annat också påverkad av havsnivåhöjning. För att ge råd och vägledning till kommunerna i länet vid planering av ny bebyggelse i vattennära områden har länsstyrelserna i Västra Götalands och Värmlands län tagit fram ett planeringsunderlag - "Stigande vatten - en handbok för fysisk planering i översvämningshotade områden". I rapporten finns en planeringsmodell för hur kommunerna ska handskas med problematiken i den fysiska planeringen.

Havsnivåer

SMHI har, på uppdrag av länsstyrelsen, utfört en regional klimatanalys som sträcker sig fram till slutet av seklet (runt år 2100). I den visas bland annat att med antagande av en global havsnivåhöjning på +1 meter, kommer medelvattenytan längs kommunens kuststräcka, vid en kompensation för landhöjningen på 35 cm att höjas med ca 65 cm.

Vattenståndet påverkas också av tillfälliga förändringar. Höga västliga vattenstånd uppstår t.ex. ofta till följd av att stora vattenmassor flyttas in mot den svenska kusten. Denna extrema nivå varar vanligen några timmar. Den tillfälliga effekten förväntas bli lika stor i framtidens klimat som i dagens. Vinduppstuvning kan också leda till att vattenståndet tillfälligt blir högre i vikarna. Vid extrema högvattenstånd, (beräknat på en gång per 100 år) kan havets vattenyta enligt klimatanalysen stiga till plus 215 cm, räknat efter höjdsystemet RH2000 och med nettohavsnivåhöjningen inräknad.

Vattendrag

I den klimatanalys som SMHI utfört har några vattendrag från norr till söder i länet studerats, bland annat Strömsån.

Rekommendationer i Stigande Vatten

I länsstyrelsens rapport presenteras en planeringsmodell där översvämningsriskerna kartläggs i översvämningszoner. För kusten är översvämningszonerna indelade i fyra, där det i zon 4 är störst risk för att en översvämning inträffar och zon 1 lägst sannolikhet för översvämning. För att beräkna översvämningszonerna utgår man från ett framtida medelvattenstånd. Zon 4 sträcker sig från medelvattenståndet till högsta högvatten, zon 3 är en säkerhetsmarginal där översvämning redan inträffat, inom zon 2 finns en större säkerhetsmarginal och i zon 1 ska marginalen vara så stor att det är säkert för översvämningsfar från havet. För Strömstads del har säkerhetsnivå 2, dvs i området över zon 1 satts till +3,3 och zon 2, dvs intervallet mellan säkerhetsnivåerna 1 och 2 till +2,8 meter över havet.

Beräkningar av översvämningszonerna i vattendrag utgår från 100-årsflödet, 200-årsflödet och det högsta beräknade flödet i ett framtida klimat. En översvämningszon definieras av ett intervall mellan två nivåer med utgångspunkt i markens nivå. Zon 4 utgörs av intervallet mellan medelvattennivån och 100-årsflödet, zon 3 av intervallet mellan 200-årsflödet och ett högsta beräknat flöde och zon 1 av all mark över nivån för ett högsta beräknade flöde.



Kartbild från utredningen Vatten- och miljöutredning rörande översvämningsrisker vid Skee och Vättilandsån, Strömstad kommun, 2001.



Bilden visar uppskattad lämplig dragning av för en hopkoppling av Strömsvattnet och Hälkedalskilen

I rapporten finns redovisat i diagram vilken markanvändning som kan rekommenderas i de olika zonerna.

Förhållandena i kommunen

Större delen av gatunätet i Strömstad ligger på en nivå som är +2,3 meter över havet eller högre. De flesta byggnader ligger ytterligare något högre. Sjukhusets bottenvåning ligger på +3,15 meter över havet. Bland de lägst liggande större byggnaderna är Spa- hotellet i Kebal med en bottenvåning på +2,25 meter över havet. Längs Norra Hamngatan finns byggnader med bottenvåningar på +2,2 meter över havet.

Vattendrag i kommunen

Översvämningar vid extrema väderförhållanden har inträffat i Strömsån. Konsekvenserna blev störst vid Skee där stora delar låg under vatten vid ett tillfälle år 1999. Kommunen och Vägverket har genomfört ett antal åtgärder för att förhindra att det händer igen. De marker som översvämmades 1999 ligger 0,5-1,5 meter över Strömsvattnets högsta nivå. Åtgärderna har inriktats på att öka genomströmningen i Vätlandsån och Grålösbäcken. Väg E6 förbi Skee ligger som lägst på +4,55. Detta innebär att körbanan är ligger 1,15 meter över högsta uppmätta nivå för Strömsvattnet vid tätorten.

På lång sikt kan höjda havsnivåer påverka Strömsvattnets höjd så mycket att problem kan uppkomma i centralorten, Skee och för väg E6. I samband med projekteringen av väg E6 studerades ett antal åtgärder för att sänka Strömsvattnets nivå vid Vätlandsåns mynning.

Nordby köpcentrum är placerad på en för låg nivå i förhållande till Kobbungsbäcken som går igenom området. Höga flöden i bäcken har medfört att området runt köpcentret översvämmats vid några tillfällen.

Kommunens rekommendationer

Slutsatserna i länsstyrelsens rapport ”Stigande vatten” ska tillämpas i kommunen, vilket innebär att översvämningssonerna 1-4 ska identifieras i kommunen i en översvämningsskartering. Se vidare i del 1 *Användning av mark och vatten* avsnitten *Generella rekommendationer*.

Farligt gods

I kommunen är väg E6 primär rekommenderad led för farligt gods. Väg 164 är sekundär transportväg från Skeemotet vid väg E6 till färjeterminalen vid Torskholmen. Väg 176 är sekundär transportväg från Blomsholmsmotet till rondellen vid brandstationen.

Transporterna till och från centralorten består främst av bränsle till bensinstationer, bensin från bergslagret i Myren, samt en mindre mängd till/från ColorLine på Torskholmen. Dessutom förekommer mindre transporter av gasol till restaurangverksamheter. I syfte att skydda sjön Färingen, som är kommunens stora färskvattentäkt innebär vattenskyddsområdets föreskrifter en begränsad möjlighet till transporter av farligt gods inom området.

Länsstyrelsens rekommendationer om riskbedömningsavstånd på 150 meter från väggkant ska tillämpas vid planering av bebyggelse och anläggningar i anslutning till farligt godsled.

Bensinlager Myren

Bergrumsanläggningen vid Myrens hamn för lagring av bensin omfattas av Sevesolagstiftningen och lagen om skydd mot olyckor. Vid planering i närheten av bergrumsanläggningen ska särskild hänsyn tas till de risker som verksamheten medför.

RÄDDNINGSTJÄNSTEN I STRÖMSTAD

Räddningstjänsten Strömstad har deltidsanställda brandmän med en anspänningstid av 5 minuter.

Anspänningstiden är tiden från alarmering av personalen till dess räddningsstyrkans första fordon kan utgå. Med körtid avses tiden det tar att med räddningsfordon förflytta sig från brandstationen till skadeplatsen. Räddningstjänsten har normalt en körtid om 10 minuter till grupp I – bebyggelse (se beskrivning nedan). Med angreppstid avses tiden från det att fordonen placerats för insats till dess att räddningsarbetet inleds. Den sammantagna tiden av anspänningstid, körtid och angreppstid kallas insatstid.

Åtkomst och tillgänglighet för räddningstjänsten

Vid planering och byggande är räddningstjänstens åtkomst och tillgänglighet till ett område viktigt att beakta. Inom Strömstads kommun pågår ett arbete med att ta fram ett underlag som ska ligga till grund för vilken typ av bebyggelse och verksamheter som bäst lämpar sig i kommunens olika delar. Det har tillkommit ny bebyggelse i kommunen av karaktären externa köpcentra och handelsområden, som inneburit nya uppgifter för räddningstjänsten, och särskilda åtgärder vad gäller säkerhet och brandskydd i samband med byggande och drift av de nya anläggningarna.

Kosteröarna

Kosteröarna ligger utanför 30 minuters insatstid för räddningsstationerna i Strömstad. På Syd- och Nordkoster finns därför räddningsvårn som har till uppgift att utföra enklare första insatser i väntan på förstärkning. Detta ställer stora krav på brandskydd och andra säkerhetsåtgärder vid planering och byggande. Räddningsvårnen har även i uppdrag från akutsjukvården att vid så kallade Ivp larm (i väntan på ambulans), göra livräddande insatser.

Samarbete över gränser

Räddningstjänsten Strömstad samarbetar i räddningstjänstfrågor och gemensamma insatser över såväl landsgräns som kommungränser. Ett samarbete finns med Halden Brannvesen som gör att insatstiden till bl a Svinesunds handelsområde är 20 minuter. Avtal finns också mellan Sotenäs- Tanums och Strömstads räddningstjänster om gemensam Räddningschef i beredskap och gemensam insats vid trafikolyckor (Skee-Tanum).

KOMMUNALA PLANER OCH UNDERLAG

Följande kommunala planer, program och andra strategiskt viktiga dokument har i tillämpliga delar utgjort underlag vid framtagande av översiktsplanen:

- Strategisk plan (KF 2009)
- Strukturplan och överenskommelser kopplade till Kustzonsplanering och landsbygdsutveckling i Norra Bohuslän (KF 2009)
- Strategi för besöksnäringen i Norra Bohuslän (KF 2006)
- Strategisk Boendeplan (KF 2007)
- Folkhälsoplan (KF 2012)
- Folkhälsopolicy (KF 2010-05-20)
- Handlingsprogram för skydd mot olyckor (KF 2007)
- Kretsloppsplan (KF 2009, Ramböll)
- Miljömål för Strömstads kommun, med handlingsplan (KF 2010-11-24)
- VA - plan (KF 2007, Norkonsult)
- Naturvårdsplan (KF 2006, reviderad 2009)
- Kulturmiljöinventering - Kulturmiljöer och kulturmiljöarbete i Strömstad (2003, Bohusläns museum)
- Strategi för stadens miljö (KF 2013)

