



LÄNSSTYRELSEN
VÄSTRA GÖTALANDS LÄN

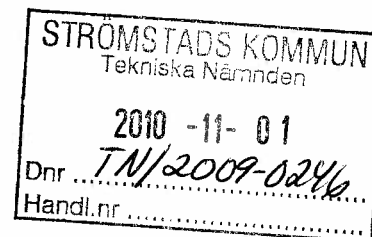
Vattenvårdsenheten
Susanna Hogdin
Länsmiljöingenjör
031-60 50 00

Beslut
2010-10-29

Diarienummer
513-102706-2009

Sida
1(10)

Strömstad kommun
Tekniska förvaltningen
452 80 Strömstad



Skyddsområde och skyddsföreskrifter för Näsinge grundvattentäkt i Strömstad kommun

BESLUT

Med stöd av 7 kapitlet 21 § miljöbalken beslutar Länsstyrelsen om vattenskyddsområde för Näsinge vattentäkt. Vattenskyddsområdets omfattning och indelning i skyddszoner framgår av bifogad karta, bilaga 1.

Med stöd av 7 kapitlet 22 och 30 §§ miljöbalken beslutar Länsstyrelsen att nedan angivna skyddsföreskrifter och ordningsföreskrifter skall gälla inom vattenskyddsområdet. Skyddsföreskrifterna redovisas med en uppdelning mellan primär och sekundär skyddszon.

Detta beslut träder i kraft den 1 januari 2011.

För verksamheter som påbörjats före den 1 januari 2011 och som kräver tillstånd enligt dessa föreskrifter gäller att en ansökan ska lämnas in till den kommunala nämnden för miljöfrågor senast den 1 juni 2011.

SKYDDSFÖRESKRIFTER

1 § Vattentäktsson

Inom vattentäktssonen är all annan verksamhet än vattentäktssonverksamhet förbjuden.

2 § Petroleumprodukter och andra för grundvattnet skadliga ämnen

Med normalt hushållsbehov avses i dessa föreskrifter hantering av enstaka förpackningar av de största storlekarna man som enskild konsument kan köpa i detaljhandeln. Tillfällig förvaring i samband med målning av ett enskilt bostadshus ska också anses vara hushållshantering.

| Primär skyddszon | Sekundär skyddszon |
|---|---|
| Hantering av mer än 250 liter petroleumprodukter kräver tillstånd. Tillstånd krävs inte för bränsle i fordonstank eller för villaoljetankar belägna inomhus i utrymmen utan golvbrunn. | Hantering av mer än 250 liter petroleumprodukter kräver tillstånd. Tillstånd krävs inte för bränsle i fordonstank eller för villaoljetankar belägna inomhus i utrymmen utan golvbrunn. |
| Fordonstvätt med avfettningsmedel eller därmed liknande produkter är förbjuden på andra platser än som särskilt anordnats för detta ändamål, t.ex. spolplatta med oljeavskiljare eller liknande. | Fordonstvätt med avfettningsmedel eller därmed liknande produkter är förbjuden på andra platser än som särskilt anordnats för detta ändamål, t.ex. spolplatta med oljeavskiljare eller liknande. |
| Hantering av större mängder än för normalt hushållsbehov, av för grund- eller ytvattnet skadliga ämnen såsom impregneringsmedel, lösningsmedel, träskyddsmedel eller andra miljöfarliga kemiska produkter får endast ske efter tillstånd. | Hantering av större mängder än för normalt hushållsbehov, av för grund- eller ytvattnet skadliga ämnen såsom impregneringsmedel, lösningsmedel, träskyddsmedel eller andra miljöfarliga kemiska produkter får endast ske efter tillstånd. |

Ytterligare bestämmelser om hantering av brandfarliga vätskor inom vattenskyddsområde finns i Naturvårdsverkets föreskrifter NFS 2003:24.

3 § Bekämpningsmedel

Med hantering avses i dessa föreskrifter en verksamhet eller åtgärd som utgörs av tillverkning, bearbetning, behandling, förpackning, förvaring, transport, användning, omhändertagande, destruktion, konvertering, saluförande, överlåtelse och därmed jämförliga förhållanden.

| Primär skyddszon | Sekundär skyddszon |
|--|---|
| Hantering, undantaget transport, av kemiska bekämpningsmedel är förbjuden. | Yrkesmässig hantering av kemiska bekämpningsmedel kräver tillstånd. |
| Jordslagning av bekämpningsmedelsbehandlade plantor är förbjuden. | Jordslagning av bekämpningsmedelsbehandlade plantor är förbjuden. |

Yrkesmässig användning av kemiska bekämpningsmedel inom vattenskyddsområden kräver tillstånd av den kommunala nämnden för miljöfrågor enligt Naturvårdsverkets föreskrifter SNFS 1997:2.

4 § Växtnäringsämnen, djurhållning mm.

| Primär skyddszon | Sekundär skyddszon |
|--|--|
| Spridning av flytgödsel och urin är förbjuden. | Spridning av flytgödsel och urin kräver tillstånd. |
| Lagring utan tät bottenplatta av naturgödsel från två eller flera djurenheter under mer än 3 dagar är förbjuden. | Lagring utan tät bottenplatta av naturgödsel från två eller flera djurenheter under mer än 3 dagar är förbjuden. |
| Spridning av slam eller urin från avloppsreningsverk eller enskild avloppsanläggning är förbjuden. | Spridning av slam eller urin från avloppsreningsverk eller enskild avloppsanläggning kräver tillstånd. |

5 § Anläggningar för hushållspillvatten

Spillvatten, liksom hushållspillvatten, definieras här som bad-, disk-, dusch-, tvätt- respektive klosettwater.

| Primär skyddszon | Sekundär skyddszon |
|--|--|
| Nyetablering av enskild avloppsanläggning för hushållspillvatten är förbjuden. | Nyetablering av enskild avloppsanläggning för hushållspillvatten kräver tillstånd. |
| Utsläpp av orenat hushållspillvatten är förbjudet. | Utsläpp av orenat hushållspillvatten är förbjudet. |

6 § Upplag

Med plats för upplag avses i dessa föreskrifter plats på marken eller i vattnet för uppläggning och förvaring av massor m.m. som kan vara förorenande. Plats på marken för kompostering av hushållsavfall från enskilt hushåll är inte att betrakta som upplag.

Med avverkningsäsöng avses i dessa föreskrifter tiden mellan knopp-sprickning ett år till nästa års knopp-sprickning.

| Primär skyddszon | Sekundär skyddszon |
|--|--|
| Upplag av avfall eller förorenade massor är förbjudet. Förbudet omfattar inte sopkärll för enskilt hushålls sophertering eller hushållskomposter på den egna tomten. | Upplag av avfall eller förorenade massor är förbjudet. Förbudet omfattar inte sopkärll för enskilt hushålls sophertering eller hushållskomposter på den egna tomten. |
| Upplag av asfalt och oljegrus är förbjudet. | Upplag av asfalt och oljegrus är förbjudet. |
| Upplag av vägsalt är förbjudet. | Upplag av vägsalt är förbjudet. |
| Permanent upplag av bark, flis, spån, timmer och liknande utan tät täckning är förbjudet. | Upplag överstigande en avverkningsäsöng av bark, flis, spån, timmer och liknande utan tät täckning kräver tillstånd. |
| Upplag av snö med ursprung från trafikerade ytor utanför den primära skyddszo-nen är förbjudet. | Upplag av snö med ursprung från trafikerade ytor utanför skyddsområdet är förbjudet. |

7 § Vägar

| Primär skyddszon | Sekundär skyddszon |
|---|---|
| Belägningsarbete och andra förbättrings-arbeten på väg, på en total yta av 50 m ² eller mer, kräver anmälan. | Belägningsarbete och andra förbättrings-arbeten på väg, på en total yta av 50 m ² eller mer, kräver anmälan. |
| Nyanläggning av enskilda vägar kräver tillstånd. | Nyanläggning av enskilda vägar kräver tillstånd. |
| Spridning av vägsalt kräver anmälan. | Spridning av vägsalt kräver anmälan. |
| Användning av spillolja, eller därmed liknande produkter, som dammbind-ningsmedel är förbjudet. | Användning av spillolja, eller därmed liknande produkter, som dammbind-ningsmedel är förbjudet. |

8 § Tåktverksamhet och andra markarbeten

Med större schaktningsarbete menas sänkning av markytan på ett utstakat område för större anläggningsarbeten än grundläggning av en enskild villa. Schaktningsarbeten i samband med ledningsarbete och mindre underhållsarbeten för väg-, VA-, fjärrvärme eller liknande ändamål omfattas inte av begreppet.

Med materialtäkt avses här täkt av berg, sten, grus, sand, lera, jord, torv eller andra jordarter.

| Primär skyddszon | Sekundär skyddszon |
|--|--|
| Större schaktnings- eller grävningensarbeten kräver tillstånd. | Större schaktnings- eller grävningensarbeten kräver tillstånd. |
| Pålning kräver tillstånd. | Pålning kräver tillstånd. |
| Spontning kräver tillstånd. | Spontning kräver tillstånd. |
| Anläggande av ny materialtäkt såsom grustäkt är förbjudet. Husbehovstäkt av grus kräver anmälan. | Anläggande av ny materialtäkt såsom grustäkt är förbjudet. Husbehovstäkt av grus kräver anmälan. |
| Återfyllning med förorenade massor eller massor med okänt föroreningsinnehåll är förbjudet. | Återfyllning med förorenade massor eller massor med okänt föroreningsinnehåll är förbjudet. |

9 § Energianläggningar

| Primär skyddszon | Sekundär skyddszon |
|--|--|
| Ny anläggning för lagring och utvinning av värmeenergi eller kyla från berg eller mark är förbjuden. | Ny anläggning för lagring och utvinning av värmeenergi eller kyla från berg eller mark kräver tillstånd. |
| Ny anläggning för uttag av vatten från berg och mark kräver tillstånd. | Ny anläggning för uttag av vatten från berg och mark kräver tillstånd. |

10 § Skyltning

Vid väggräns till skyddsområdet och invid vägar som passerar genom området skall sättas upp skyltar som utmärker vattenskyddsområdet. Tekniska förvaltningen i Strömstad kommun ansvarar för att vattenskyddsområdet utmärks med skyltar

Där petroleumprodukter hanteras, ska skylt uppsättas som erinrar om vattenskyddsområdets existens. Skyltarna tillhandahålls av Tekniska förvalt-

ningen i Strömstad kommun men monteras av fastighetsägaren i omedelbar närhet av påfyllningsstället.

11 § Allmänna bestämmelser

Tillståndsprövning enligt föreskrifterna görs av den kommunala nämnden för miljöfrågor i Strömstad kommun. Tillstånd enligt dessa skyddsföreskrifter krävs inte om verksamheten tillståndsprövats eller ska tillståndsprövas enligt Miljöbalkens 9 kap. (miljöfarlig verksamhet och hälsoskydd), 11 kap. (vattenverksamhet) eller 12 kap. (jordbruk och annan verksamhet) eller förordning utfärdad med stöd av Miljöbalken.

I de fall då anmälan krävs, görs detta till den kommunala nämnden för miljöfrågor.

Tillsynen inom vattenskyddsområdet har i ett särskilt beslut överlämnats till den kommunala nämnden för miljöfrågor.

Undantag från dessa föreskrifter kan, om särskilda skäl föreligger, medges av den kommunala nämnden för miljöfrågor. Dispens från föreskrifterna kan endast medges under förutsättning att åtgärderna är förenliga med föreskrifternas syfte.

Inträffade olyckor, spill och läckage inom vattenskyddsområdet som kan medföra risk för yt- eller grundvattenförorening skall omedelbart rapporteras till räddningstjänsten på telefonnummer 112.

REDOGÖRELSE FÖR ÄRENDET

Motiv för ansökan

Syftet med att inrätta vattenskyddsområdet för Näsinge grundvattentäkt är att reglera sådan markanvändning som kan utgöra ett hot mot vattentäkten på kort och lång sikt. Beslutet skall vidare klargöra vad som gäller inom området så att bedömningar och krav på likartade verksamheter inom området görs på ett förutsägbart och rättssäkert sätt.

Vattentäkten

Näsinge grundvattentäkt består av två uttagsbrunnar i berg, varav den första anlades ibörjan av 1980-talet och den andra, en 87 m djup bergsborrad brunn, utfördes under år 2000. Vattentäkten försörjer ca 45 hushåll och vattenförbrukningen uppgår under större delen av året till 10 m³/dygn och under högsäsong till 25 m³/dygn.

Vattenkvaliteten kan beskrivas som något basiskt, mjukt och med hög alkalinitet. Halten Fluor är mycket hög (ca 4 mg/l). I vattenverket sker behandling för avskiljning av järn, mangan och fluorid. Desinfektion sker med hjälp av UV-ljus.

Tillstånd för verksamheten

I en dom från den 14 september 2010, mål M1262-10, meddelade Miljödomstolen vid Vänersborgs tingsrätt tillstånd för Strömstads kommun att bortleda grundvatten intill en mängd av 7 300 m³/år (20 m³/dygn) dock maximalt 30 m³/dygn.

Områdesbeskrivning m.m.

Landskapet runt Näsinge utgörs av ett utpräglat spricklandskap med en större sprickzon i nordostlig riktning så går genom sjön Lången. Berggrunden består av bohusgranit. Morän och lera återfinns endast i sänkor och dalar.

Den huvudsakliga grundvattenströmningen i området bedöms gå mot sydväst och nybildning av grundvatten bedöms främst ske genom infiltration av regnvatten i sprickor direkt på berg. Området som helhet får betraktas som sårbart eftersom det till stor del består av berg i dagen.

Markanvändning och riskanalys

Markanvändningen inom området utgörs huvudsakligen av skogsbruk. Väg 1058 korsar vidare vattenskyddsområdet. De risker som identifieras för vattentäkten är huvudsakligen kopplade till dessa verksamheter, främst genom en långsiktig och diffus påverkan.

Skyddsområdets avgränsning

Skyddsområdet har indelats i en vattentäktzon, en primär och en sekundär skyddszon. Avgränsningen har huvudsakligen gjorts i enlighet med Naturvårdsverkets handbok för vattenskyddsområden 2003:6.

Vattentäktzonen

En vattentäktzon ska avgränsas runt uttagsbrunnar och vattenverk. Zonen ska skyddas mot obehöriga genom skalskydd.

Primär skyddszon

Primär skyddszon är avgränsad så att uppehållstiden i marken mellan zonen yttre gräns och uttagspunkten uppgår till minst 100 dygn baserat på ett uttag på 25 m³/dygn (Vattenuttag vid högsäsong).

Sekundär skyddszon

Sekundär skyddszon är avgränsad så att uppehållstiden från den yttre gränsen till uttagspunkten är 1 år.

Ärendets handläggning

Ärendet har kungjorts i ortspresen under v 12 2010 och samtliga registrerade sakägare har också fått handlingar tillsända sig med lösbrev. Yttrandetiden bestämdes till 10 veckor, sista dag att lämna synpunkter på förslaget var den 4 juni 2010.

Kort sammanfattning av inlämnade synpunkter

Sveriges geologiska undersökning (SGU) har gjort bedömningen att skyddsområdet möjligen kan utsträckas i nordostlig riktning.

Anders Gedenryd, ägare till fastigheten Strömstad Mällegården 1:39 har framfört farhågor om att införande av skyddsbestämmelser i området kommer att leda till fördyrande för hans verksamhet. Han har vidare påpekat att den skogsväg som han använder för underhåll av fastigheten och som är lokaliserad på gränsen till skyddsområdet av topografiska skäl torde kunna undantas ur området.

Inlämnade synpunkter har skickats till Strömstad kommun för bemötande tillsammans med Länsstyrelsens slutliga synpunkter i ärendet. Kommunens bemötande av inlämnade synpunkter samt förslag till ändringar har skickats till de fastighetsägare som yttrat sig i ärendet för kännedom under v 38 2010.

LÄNSSTYRELSENS BESLUT

Det föreslagna skyddsområdet är en konkretisering och förtydligande av de extra försiktighetsmått som krävs för skyddet av vattentillgången. Skyddsbestämmelserna är även ett underlag för tillsyn och skydd av vattentillgången.

Skyddsområdets avgränsning

Sveriges geologiska undersökning (SGU) har gjort bedömningen att skyddsområdet möjligen kan utsträckas i nordostlig riktning, främst grundat på de topografiska förhållandena på platsen. SGU önskar vidare referenser till flera av de antaganden som ligger till grund för strömningsberäkningarna i det tekniska underlaget. Strömstad kommun medger att det finns stora osäkerheter förknippade med strömningsberäkningar i berg, men hänvisar till erfarenhetsbaserade värden och vidhåller därför att skyddsområdets avgränsning ska göras i enlighet med liggande förslag. Vid närmare analys av områdets sydvästra del har det dock kunnat konstateras att Anders Gedenryd haft fog för att ifrågasätta avgränsningen av skyddsområdet inom detta område och gränsen har därför justerats något i nordöstlig riktning.

Länsstyrelsen gör bedömningen att avgränsningen genomförts på ett så pass tillförligt sätt som är möjligt utifrån liggande material. För att kunna göra en säkrare avgränsning och zonindelning behövs en fördjupad geohydrologisk utredning av området. Mot bakgrund av vad som anförts i ärendet bedömer inte Länsstyrelsen att det är rimligt att ställa ett sådant krav på Strömstad kommun. Skyddsområdet med föreslagen zonindelning bör därför godtas.

Kommentarer till föreskrifterna

Föreskrifterna har till stor del harmoniserats med bestämmelser inom övriga vattenskyddsområden i Strömstad kommun. Detta är enligt Länsstyrelsens

bedömning en rimlig utgångspunkt för att underlätta informationsspridning och tillämpning av föreskrifterna inom kommunen. Eftersom inga synpunkter framförts om några specifika föreskrifter hänvisar Länsstyrelsen till teknisk underlag samt övriga handlingar i ärendet för detaljmotiven för de enskilda bestämmelserna inom området.

Övrigt

Befintliga verksamheter

Allmänhet och verksamhetsutövare har alltid en skyldighet att vidta erforderliga försiktighetsmått för att förhindra skada eller olägenhet för människors hälsa eller på miljön enligt de allmänna hänsynsreglerna enligt miljöbalken. Vilka försiktighetsmått som är nödvändiga och skäligen att vidta vid befintlig verksamhet får avgöras från fall till fall i samråd med tillsynsmyndigheten. I vissa fall kan åtgärder komma att bli både omfattande och kostsamma. I dessa lägen är det rimligt att tillsynsmyndigheten och verksamhetsutövaren gör upp en tidsplan för genomförandet av åtgärderna i samråd med vattentäktens huvudman.

Tillstånd

Utgångspunkt för tillståndsprövningar bör vara att tillstånd för varaktiga verksamheter ska kunna lämnas på längre tid, t.ex. 5 år eller en växtföljd.

UPPLYSNINGAR

Föreskrifterna gäller i enlighet med 7 kap 22 § och 30 § miljöbalken även om de överklagas.

Ärendet kungörs genom Länsstyrelsens försorg i ortspressen inom 10 dagar från det att beslutet är fattat.

Ersättning

Vattenskyddsföreskrifterna riktar sig mot åtgärder som kan antas förorena vattentäkten. Fastighetsägare och innehavare av särskild rätt till fastighet kan ha rätt till ersättning om föreskrifterna inom vattenskyddsområdet innebär att pågående markanvändning avsevärt försvåras. Talan om ersättning eller inlösen förs i miljödomstolen enligt 31 kap miljöbalken.

Lagstiftning

Ny lagstiftning eller bestämmelser enligt förordningar, som fastställts efter detta beslutsdatum och som utökar skyldigheterna inom här aktuellt skyddsområde, gäller utöver här meddelade föreskrifter.

Ytterligare reglering avseende hantering av stallgödsel och flytgödsel etc. finns i förordningen SFS 1998:915 samt i Jordbruksverkets föreskrifter SJVFS 2006:66.

Överträdelse och påföljd

Överträdelse av skyddsföreskrifter kan medföra straffansvar enligt 29 kap 2 eller 2 a §§ miljöbalken (1998:808).

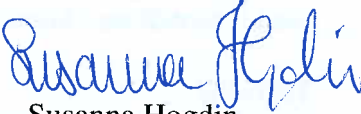
Tillsyn enligt dessa föreskrifter utförs av den kommunala nämnden för miljöfrågor i Strömstad kommun.

Hur man överklagar

Detta beslut kan överklagas till Regeringen, se formulär O4:1, bilaga 2.

Beslut i detta ärende har fattats av Länsöverdirektör Göran Bengtsson med Susanna Hogdin, vattenvårdsenheten som föredragande. I den slutliga handläggningen av beslutet har också vattenvårdsdirektör Björn Sjöberg och länssjurist Margaretha Berg deltagit.


Göran Bengtsson


Susanna Hogdin

Bilaga

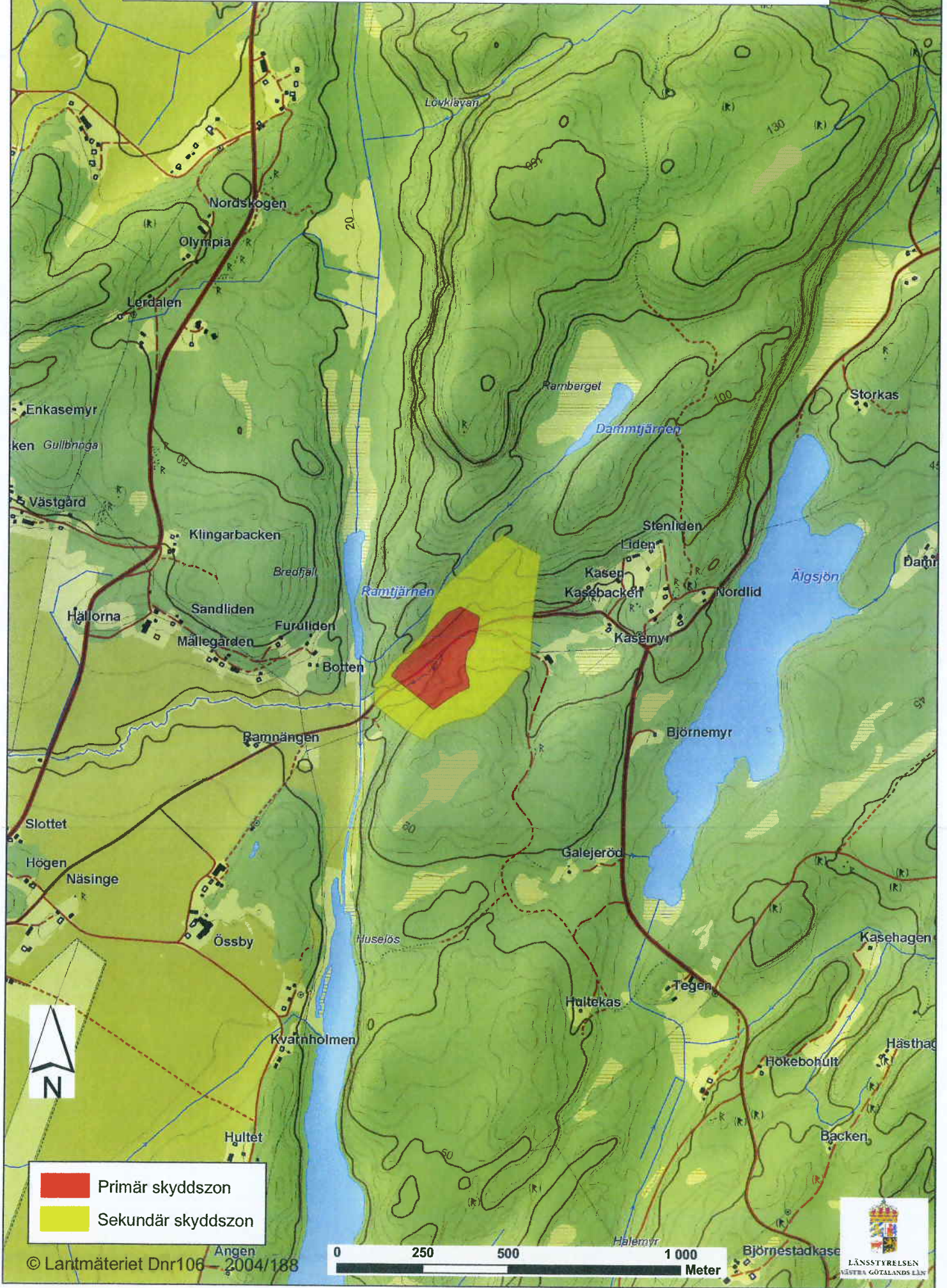
1. Karta över vattenskyddsområdet
2. Besvärshänvisning, O4:1

Kopia till

Akten
Register vattenskyddsområde
Naturvårdsverket (Claes Magnusson)
SGU
Skogsstyrelsen
Lantmäterimyndigheten i Västra Götalands län

Sakägare enligt särskild förteckning

Skyddsområde för Näsinge vattentäkt



Hur man överklagar Länsstyrelsens beslut om vattenskyddsområde enl 7 kap. miljöbalken

Var skall beslutet överklagas?

Länsstyrelsens beslut kan överklagas hos regeringen. **Överklagandet skall dock skickas eller lämnas in till Länsstyrelsen i Västra Götalands län. Adressen framgår av beslutet.**

Har överklagandet kommit in i rätt tid överlämnar Länsstyrelsen överklagandet och handlingarna till regeringen.

När skall beslutet senast överklagas?

Överklagandet skall ha kommit in till Länsstyrelsen **inom tre veckor** från den dag beslutet kungjorts (annonserats) i ortstidning.

Hur skall överklagandet utformas?

Överklagandet skall ske skriftligen.

I skrivelsen skall Ni

- tala om vilket beslut Ni överklagar t ex genom att ange beslutsdatum och ärendets diarienummer

- redogöra för hur Ni anser att beslutet skall ändras och varför

- uppge namn, adress och telefonnummer

Skrivelsen skall undertecknas.

