



STRÖMSTADS  
KOMMUN

# Mål och Budget 2017





# Mål och budget 2017

Kommunstyrelsens ordförande har ordet	3
Organisationsschema	5
<b>Vision 2030</b>	<b>6</b>
Strömstads kommuns förslag till Mål & Budgett för år 2017 och plan för 2018-2020	11
Finansiella mål	12
Ekonomisk omvärldsanalys	13
Utvecklingen i Strömstad	14
Årets resultat	15
Förändring av ramar	16
Skatter, utjämning av bidrag och övriga stadsbidrag	17
Finansiella rapporter	19
<b>Nämnder och styrelse</b>	
Kommunstyrelsen	25
Omsorgsnämnden	28
Barn- och utbildningsnämnden	30
Miljö- och byggnämnden	36
Tekniska nämnden	39
Övergripande principer för verksamhet och ekonomistyrning	43

# Kommunstyrelsens ordförande har ordet

## Positiv utveckling skapar möjligheter

Vi har i Strömstad en fortsatt positiv utveckling. Vårt geografiska läge och våra naturresurser ger oss unika möjligheter att kombinera en omfattande gränshandel och en stark besöksnäring. Samtidigt kräver det att vi klarar av att kombinera en ständig utveckling med att värna vår miljö.

Kommunen står inför stora utmaningar att möta framtidens ökande behov av bostäder, förskola och skola samt av vård och omsorg, till följd av den attraktionskraft som kommunen utgör för nyinflyttning.

Det krävs en mycket god budgetdisciplin och att vi har ett ständigt pågående effektiviseringsarbete.

## Dialog

Ledordet för den ständiga utvecklingen, såväl i samhällsutvecklingen, som internt i den kommunala organisationen, ska vara dialog.

## Förändringsarbete

Den strategiska ledningen har stärkts ordentligt genom förändringarna och personalförstärkningarna på kommunledningsförvaltningen under 2015 och 2016. Vi har fått en miljöstrateg, kommunikationschefen har ersatt den administrativa chefen och enheten har förstärkts med en kommunikator. HR-avdelningen har stärkts med två HR-specialister och samtliga controllers tillhör nu ekonomiavdelningen. I samband med att etapp 3 av Stadshusrenoveringarna slutfördes invigdes ett

kommuncenter med tillgänglighet för alla. Stadshuset ska vara Strömstadsbornas hus. För att möta framtidens utmaningar, som kommer att ställa andra krav än dagens, på skola, omsorg och kommunal service behöver den kommunala förvaltningen ständigt förändras. Kommunfullmäktige har tillsatt en beredning som under 2017 ska ta fram förslag på hur den politiska organisationen bör se ut under kommande mandatperiod. Kommunen står dessutom inför mycket omfattande investeringar i infrastruktur bland annat i VA-verksamheten och hamnverksamheten.

## Budget 2017

Den budget som nu ska antas bygger på en oförändrad skattesats. Med de utmaningar som vi står inför och med en expansiv kommun finns det i nuläget ingen möjlighet att genomföra en skattesänkning. Inga förslag är lämnade när det gäller förändrad skattesats, så alla partier tycks vara överens om att den nuvarande nivån ska gälla även 2017. Kommunen har goda förutsättningar då vi förutom att finansiera årets löne- och hyresökningar även har medel att fördela för ökade driftsramar, samtidigt som vi bibehåller ett resultatmål på 2%.

## Verksamhet 2017

Vi har i budgeten för 2017 avsatt medel, för att klara av de volymökningar som väntar. Under 2017 slutför vi renoveringarna av Stadshuset och ser fram emot att slutligen, visserligen 100 år för sent, inviga huset. Kommunen har tecknat hyreskontrakt gällande de övre våningarna på Skagerack för att möjliggöra

nyttjandet av lokalerna som kulturhus. Med det lyckade VM i orientering i färskt minne kommer vi under året att arbeta fram en strategi för hur vi i fortsättningen ska kunna fortsätta och utvecklas som en evenemangsstad.

Arbetet är påbörjat för att projektera nybyggnationer för förskolor och skolor på flera platser i kommunen. Under året måste vi också fastställa placeringen av vårt kommande särskilda boende i Strömstads tätort.

Vi vet att många kommuner brottas med stora problem, bland annat när det gäller stora öknings av försörjningsstöd och en hög arbetslöshet. Strömstad har en lägre arbetslöshet och ett lägre försörjningsstöd än genomsnittet.

Kommunfullmäktige har fastställt ett långsiktigt överskottsmål på 2 procent, sett över en 4 års period. Den målsättningen är viktig för att vi ska kunna klara av att genomföra det stora antal investeringar som vi står inför de närmaste 10 åren.

## Befolkningstillväxt

Strömstad har en befolkningsökning på 127 personer årets första åtta månader 2016. Motsvarande siffra 2014 var 119. De senaste fyra åren har vi ökat med i genomsnitt nästan 200 personer varje år. SCB:s prognoser visar på en fortsatt positiv befolkningsförändring de kommande åren.

För att kommunen fortsatt ska utvecklas är vi beroende av en positiv befolkningsutveckling. KF har under året antagit målet om 16 000 invånare 2030 och ett första delmål bör därför vara 14 000 invånare 2020.



### **Sysselsättning och bostäder**

Vi har en hög sysselsättningsnivå i kommunen och andelen arbetslösa är låg, jämfört med andra kommuner. Strömstad befinner i sig en attraktiv och mycket expansiv gränsregion. Det är viktigt att vi inte slår oss till ro och tar detta för givet. För att det ska vara möjligt för näringslivet att expandera och genomföra rekrytering av personal, krävs det tillgång till bostäder. Vår största utmaning de närmaste åren är därför att möjliggöra byggande av fler bostäder, för året runt boende, då bristen på bostäder annars riskerar att hämma den positiva utvecklingen. Tillgången till arbete är det viktigaste för folkhälsan. Den relativt låga arbetslösheten är naturligtvis också mycket positiv för kommunens ekonomiska förutsättningar.

### **Mottagning av nyanlända**

2015 innebar en ny utvecklingsmöjlighet för Strömstad, men också nya utmaningar när ankomstboendet/asylboendet på Hällestrand öppnade i september. En stor arbetsinsats har gjorts av såväl personal som det stora antalet frivilliga under hela 2016. Det stora engagemanget och öppenheten är en förutsättning för ett lyckat mottagande. Även om antalet som kommer att bli anvisade till Strömstad under 2017 är lägre än tidigare prognoser, så innebär det fortsatta behov av satsningar främst inom skola och omsorg.

### **Sammanfattning**

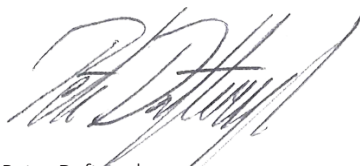
Budget 2017 kräver fortsatta prioriteringar, men också förmåga att se nya lösningar och möjligheter.

Etablerings- och investeringsviljan har visat sig fortsatt stor i vårt närområde. Under 2016 har KF antagit en bostadsförsörjningsplan. 2017 måste vi fokusera på att slutföra detaljplanerna för såväl Canning som Myren. Samtidigt måste detaljplanen för Rådhusberget ta ett rejält kliv framåt för att skapa förutsättningarna för att centralorten ska fortsätta att växa. Trafikanalysen som genomförts visar att detta är fullt möjligt att genomföra om man samtidigt succesivt genomför några kompletteringar till exempel med utbyggnation av rondellen vid räddningsstationen och en rondell i krysset Karlsgatan/Ringvägen. Dessutom måste vi färdigställa FÖP Strömstad/Skee.

Den kommunala servicen, som skapar välfärd är skattefinansierad och kostnaderna för välfärden kommer att fortsätta att öka i framtiden, då kommunen fortsätter att växa. Det skapar en positiv utveckling på intäktssidan, men ställer också krav på ständig översyn och förbättringar för att kunna kontrollera kostnadsutvecklingen.

### **Vi har stora möjligheter – låt oss ta tillvara dem på bästa sätt.**

Tack alla som under 2016 bidragit till att förbättra service och tagit fram underlag som skapar planeringsförutsättningar och beredskap inför framtiden. 2017 ska Strömstads kommun bli än bättre!

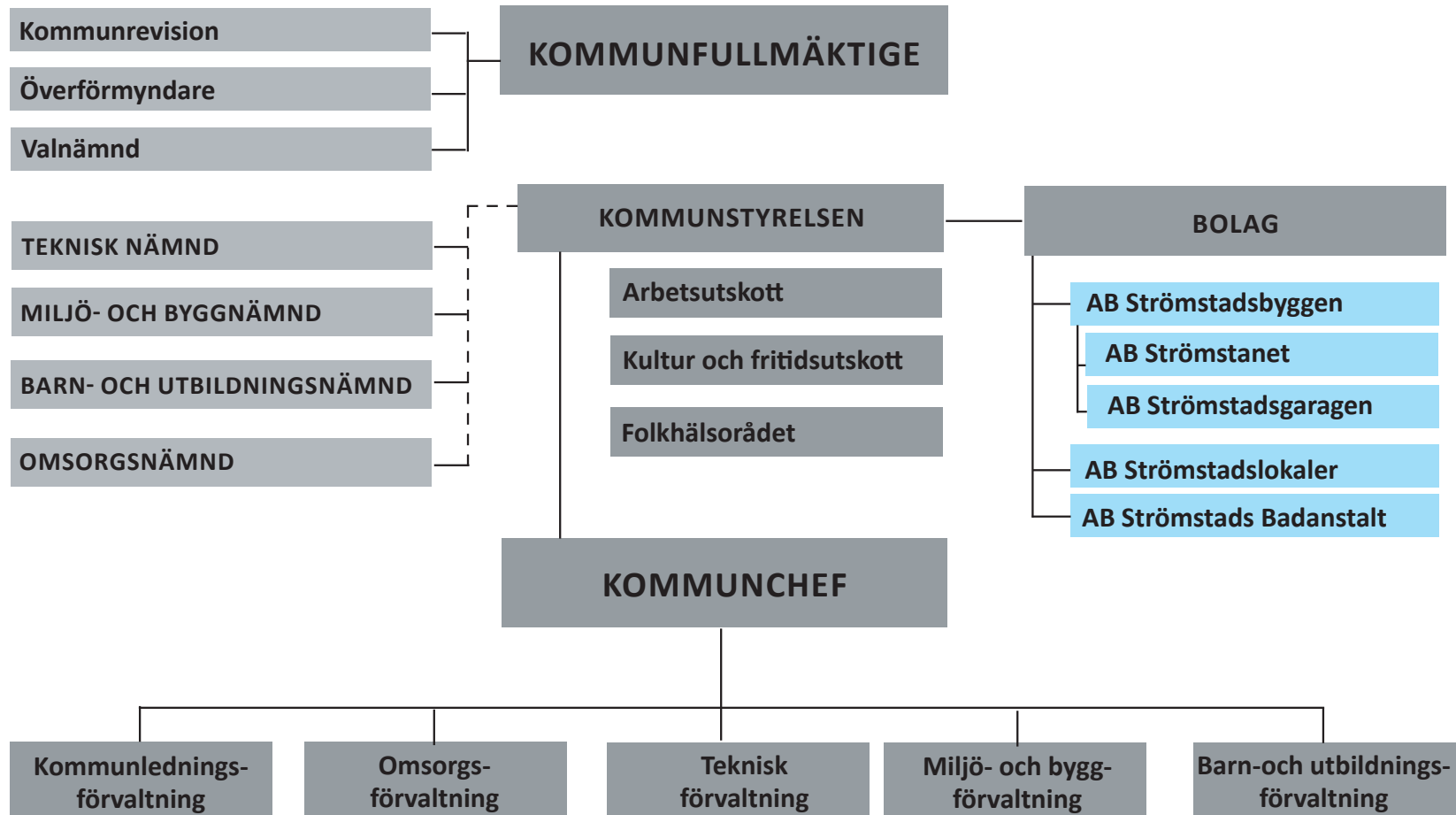


Peter Dafteryd  
Kommunstyrelsens ordförande



Peter Dafteryd, Kommunstyrelsens ordförande

# Organisationsplan



# Vision 2030

En ny vision och övergripande mål har beslutats av kommunfullmäktige som ska uppnås till 2030. Visionen lyder: **Strömstad – attraktiv gränsregion och mötesplats vid havet. En internationell småstad med livskvalitet, natur och friluftsliv i världsklass!**

Till visionen är kopplat långsiktiga mål och en verksamhetsidé som lyder:

**Strömstads kommun är en aktiv aktör i utvecklingen av samhället. Vi svarar upp mot kommuninvånarnas behov och eftersträvar samverkan med både offentliga, ideella och privata aktörer.**

Vision 2030 är Kommunfullmäktiges vägvisning om hur Strömstads kommun ska utvecklas de närmaste åren. Visionen innehåller övergripande mål samt mål för sex utvecklingsområden. Visionen innehåller även interna utvecklingsområden och mål.

## ÖVERGRIPANDE MÅL

Långsiktiga mål

- **2030 har Strömstads kommun 16000 invånare**
- **2030 är Strömstad en fossiloberoende kommun**

Långsiktiga mål	Styrtal	Måltal/indikator	Aktiviteter	Uppföljning			
2030 har Strömstad 16 000 invånare.	Genomsnittlig befolkningsökning.	1,7% per år		Årsbokslut			
2030 är Strömstad en fossiloberoende kommun.	Andel fossildrivna bilar.	2016 97,4%	2017 91%	2018 84%	2019 78%		Årsbokslut
	Antal ton CO <sup>2</sup> /årsarbetare utifrån tjänsteresor, Ekokommunerna.	2015 0,2	2017	2018	2019 0,15	Uppdatera resepolicy Resfria möten. Tillgång till att elladda bil och båt.	Årsbokslut

## DET GODA LIVET – HELA LIVET

### Långsiktiga mål

- 2030 upplever Strömstads invånare att de har en god tillgång till vård i närmiljön.
- 2030 erbjuder Strömstad ett varierat utbud av stöd- och serviceformer för att möta olika behov under livet.

Långsiktiga mål	Styrtal	Måltal/indikator	Aktiviteter	Uppföljning
2030 upplever Strömstads invånare att de har en god tillgång till vård i närmiljön.	Antal som fått vård i hemmet	2015 2017 2018 2019 308 320 330 345		Årsbokslut
	Antal personer med hemsjukvård			
	Uppdrag samverkande hemsjukvård	135 140 145 155		Årsbokslut
2030 erbjuder Strömstad ett varierat utbud av stöd- och serviceformer för att möta olika behov under livet.	SCB Nöjd-medborgar-index äldreomsorg	2014 2016 2018 2020 57 60 63 Bland 25% bästa		Årsbokslut

## DÄR NATUR OCH KULTUR MÖTS

### Långsiktiga mål

- 2030 har Strömstad en levande stadskärna med ett stort och varierat utbud av mötesplatser
- 2030 är Strömstad en välkänd arrangör av sport- och kulturarrangemang

Långsiktiga mål	Styrtal	Måltal/indikator	Aktiviteter	Uppföljning
2030 har Strömstad en levande stadskärna med ett stort och varierat utbud av mötesplatser.	Nöjd-med-borgar-index-kultur.	2014 2016 2018 2020 57 62 70 Bland 25% bästa	Kulturstrategi	Årsbokslut
		SCB Nöjd-medborgarindex-kultur fritidsmöjligheter.		
2030 är Strömstad en välkänd arrangör av sport- och kulturevenemang.	Antal arrangemang per år.	Kultur (Lok) 2016 2017 2018 2029 10 11(5) 12(6) 15(6) Fritid 2016 2017 2018 2019 (int.nat) 9(2) 13(3) 17(5) 23(8)	Idrottspolitiskt program	Årsbokslut

## HÅLLBARA TRANSPORTER - EFFEKTIVA FÖRBINDELSER

### Långsiktiga mål

- 2030 är Strömstad ett lättillgängligt besöksmål och pendlingsmöjligheterna till och från andra arbetsmarknader är goda
- 2030 erbjuder Bohusbanan effektiva persontransporter. Banan är rustad med sikte på godstransporter till Norge

Långsiktiga mål	Styrtal	Måltal/indikator				Aktiviteter	Uppföljning
2030 är Strömstad ett lättillgängligt besöksmål och pendlingsmöjligheterna till och från andra arbetsmarknader är goda.	Antal besökare (gästnätter).	2015 192 118	2017 +10%	2018 +10%	2019 +10%		Årsbokslut
	Antal kollektivresor per invånare.	2015 17	2017 18	2018 19	2019 20		Årsbokslut
2030 erbjuder Bohusbanan effektiva persontransporter. Banan är rustad med sikte på godstransporter till Norge.	Antal avgångar per vecka Strömstad-Göteborg (buss o tåg). Utgångspunkt höstens tidtabell.	2016 107	2017 107	2018 112	2019 116		Årsbokslut
	Förkorta restiden Strömstad-Göteborg (fler direktbussar). Varierar tiden mellan 2.20 med buss till över tre timmar med tåg. Andel med restid under tre timmar.	2016 75%	2017 75%	2018 80%	2019 85%		Årsbokslut

## LÄRA FÖR LIVET - ALLA SKA LYCKAS I SKOLAN

### Långsiktiga mål

- 2030 rankas Strömstads förskolor och skolor bland landets bästa
- 2030 erbjuder Strömstad ett attraktivt utbud av gymnasieutbildningar liksom eftergymnasial utbildning.

Långsiktiga mål	Styrtal	Måltal/indikator				Aktiviteter	Uppföljning
2030 rankas Strömstads förskolor och skolor bland landets bästa.	Andel elever som går ut 9:an med godkända betyg.	2015 67%	2017 75%	2018 80%	2019 85%		Årsbokslut
2030 erbjuder Strömstad ett attraktivt utbud av gymnasieutbildningar liksom eftergymnasial utbildning.	Antal/andel gymnasieelever som går vidare till högre utbildning inom 2 år efter slutförd gymnasieutbildning.	2015 13%	2017 15%	2018 20%	2019 25%		Årsbokslut



## PLATS FÖR ALLA - PÅ NATURENS VILLKOR

### Långsiktiga mål

- 2030 finns ett varierat utbud av bostäder i olika upplåtelseformer för alla åldrar.
- 2030 är miljökapitalet intakt, vi hushåller med naturresurser och värnar den biologiska mångfalden.

Långsiktiga mål	Styrtal	Måltal/indikator	Aktiviteter	Uppföljning								
2030 finns ett varierat utbud av bostäder i olika upplåtelseformer för alla åldrar.	Antal nya bostäder.	100/år eller 200/år		Årsbokslut								
2030 är miljökapitalet intakt, vi hushåller med naturresurser och värnar den biologiska mångfalden.	SCB Nöjd-medborgar-index miljöarbete.	<table border="1"> <tr> <td>2014</td> <td>2016</td> <td>2018</td> <td>2020</td> </tr> <tr> <td>56</td> <td>60</td> <td>70</td> <td>75</td> </tr> </table>	2014	2016	2018	2020	56	60	70	75		Årsbokslut
2014	2016	2018	2020									
56	60	70	75									
	Andel ekologisk mat.	<table border="1"> <tr> <td>2016</td> <td>2017</td> <td>2018</td> <td>2019</td> </tr> <tr> <td>21,63%</td> <td>+10%</td> <td>+10%</td> <td>+10%</td> </tr> </table>	2016	2017	2018	2019	21,63%	+10%	+10%	+10%		Årsbokslut
2016	2017	2018	2019									
21,63%	+10%	+10%	+10%									

## TILLVÄXT MED PLATSEN I CENTRUM

### Långsiktiga mål

- 2030 har Strömstad ett varierat näringsliv med en högre andel kunskapsföretag.
- 2030 är Strömstad fortsatt attraktivt för inflyttning liksom för etableringar på sträckan Oslo-Köpenhamn.

Långsiktiga mål	Styrtal	Måltal/indikator	Aktiviteter	Uppföljning								
2030 har Strömstad ett varierat näringsliv med högre andel kunskapsföretag.	Antal nyetableringar utöver handel/turism.	<table border="1"> <tr> <td>2016</td> <td>2017</td> <td>2018</td> <td>2019</td> </tr> <tr> <td>58</td> <td>60</td> <td>62</td> <td>64</td> </tr> </table>	2016	2017	2018	2019	58	60	62	64	Näringslivsstrategi	Årsbokslut
2016	2017	2018	2019									
58	60	62	64									
2030 är Strömstad fortsatt attraktivt för inflyttning liksom för etableringar på sträckan Oslo-Köpenhamn.	Antal arbetstillfällen.	<table border="1"> <tr> <td>2016</td> <td>2017</td> <td>2018</td> <td>2019</td> </tr> <tr> <td>7000</td> <td>+10%</td> <td>+10%</td> <td>+10%</td> </tr> </table>	2016	2017	2018	2019	7000	+10%	+10%	+10%	Näringslivsstrategi	Årsbokslut
2016	2017	2018	2019									
7000	+10%	+10%	+10%									

## **INTERNA MÅL**

**Vision 2030 innehåller även interna långsiktiga mål på tre områden; medarbetare, ekonomi och processer. Uppföljning av målen sker i samband med varje årsbokslut.**

### **MEDARBETARE**

- 2030 rankas Strömstads kommun som en mycket attraktiv arbetsgivare.
- 2030 har Strömstads kommun mycket goda resultat i medarbetarmätningen.
- 2030 är Strömstads verksamhetsidé, värdegrund, uppdrag och mål väl kända bland alla medarbetare.
- 2030 har Strömstads kommun Sveriges friskaste medarbetare.
- 2030 har chefer/ledare i Strömstads kommun en gemensam syn på hur ett gott och professionellt ledarskap ska vara.

### **EKONOMI**

- 2030 har Strömstads kommun, med en god ekonomisk hushållning och ett effektivt resursutnyttjande, en handlingsberedskap för framtiden.

### **PROCESSER**

- 2030 har Strömstads kommun etablerat ett effektivt internt samarbete som styrs av helhetssyn och gemensamma mål.
- 2030 har Strömstad nominerats till Sveriges kvalitetskommun.
- 2030 har Strömstad kommun höga betyg i årliga servicemätningar.

# Strömstads kommuns förslag till Mål & Budget för år 2017 och plan 2018-2020

**Strömstads kommun har upprättat förslag till budget för år 2017 och plan med prognoser för åren 2018-2020. Kommunens budgeterade resultat för 2017 uppgår till 17 mnkr vilket utgör 2,4 procent av skatter och bidrag.**

Driftbudgetens nettokostnader uppgår till totalt 696,8 mnkr. Budgetanslagen till nämnderna fördelas enligt: Kommunstyrelsen 70,7 mnkr, Omsorgsnämnden 239,4 mnkr, Barn- och utbildningsnämnden 323,6 mnkr, Miljö- och byggnämnden 28,6 mnkr, Tekniska nämnden, skattefinansierad verksamhet 14,7 mnkr samt Finansförvaltning/ej fördelbar verksamhet 19,9 mnkr.

Tilldelade anslag utgör den yttersta restriktionen för verksamheten. Om resurserna inte räcker till planerad och pågående verksamhet under året ska nämnden vidta åtgärder så att verksamheten ryms inom anvisade medel.

Resultatet för samtliga tre taxekollektiv, Vatten- och Avloppskollektivet, Avfallshanteringskollektivet samt Fjärrvärmekollektivet budgeteras till 0 kr efter avsättning till investeringsfond.

Investeringsbudgeten uppgår till totalt 202,7 mnkr, varav 103,9 mnkr inom Tekniska nämnden, taxekollektiven. Budgeten fördelas enligt följande:

Kommunstyrelsen 5,5 mnkr, Omsorgsnämnden 0,7 mnkr, Barn- och utbildningsnämnden 2,9 mnkr, Miljö- och byggnämnden 7,4 mnkr, Tekniska nämnden, skattefinansierad verksamhet 82,4 mnkr, VA-verksamheten 100 mnkr samt Avfallsverksamheten 3,9 mnkr.

## Förslag till beslut

Kommunstyrelsen föreslår kommunfullmäktige besluta

**Att** fastställa förslag till Mål & Budget 2017 samt plan 2018-2020 enligt underlag:

- 1) förslag till finansiella mål och riktlinjer,
- 2) förslag till resultat-, kassaflödes- och balansbudget för 2017 samt plan för åren 2018-2020,
- 3) nämndernas driftbudgetramar 2017 enligt sammandrag driftbudget,
- 4) nämndernas investeringsramar 2017 enligt sammandrag investeringsbudget,
- 5) nämndernas och styrelsens förslag till mål för 2017,
- 6) internränta för år 2017
  - Skattefinansierad verksamhet 1,75 % enligt rekommendation SKL
  - Taxefinansierad verksamhet 1,4 %
- 7) politiska arvoden att gälla fr o m 2017-01-01 i enlighet med arvodesbilaga,
- 8) taxor att gälla fr o m 2017-01-01 i enlighet med taxe- och avgiftsbilaga,
- 9) skattesatsen för år 2017 är oförändrad, 21:91

**Att** bemyndiga Kommunstyrelsen att uppta lån under år 2017 upp till totalt högst 200 mnkr för finansiering av taxekollektivens investeringar. Plan för återbetalning av upplånat belopp ska upprättas.

**Att** fastställa avkastningskravet på aktiekapital i AB Strömstadslokaler avseende år 2017 till 5,0 procent av aktiekapitalet, dock ej överstigande bolagets resultat för samma år,

**Att** fastställa avkastningskravet på aktiekapital i AB Strömstadsbyggen avseende år 2017 till 5,0 procent av aktiekapitalet, dock ej överstigande bolagets resultat för samma år,

**Att** bemyndiga Kommunstyrelsen att besluta om omdisponering av beslutad budget för investeringsprojekt, inom nämnd.



# Finansiella mål

## Resultatmål

Det långsiktiga resultatmålet är ett resultat motsvarande minst 2 procent av skatter, generella statsbidrag och kommunal utjämning, mätt som ett genomsnitt över fyra år. För åren 2017-2020 är målet 2,0 procent.

Avstämning av resultatmålet ska göras mot årets resultat efter avdrag för balanskravsjusteringar och netto från exploateringsverksamhet.

## Balansmål

Soliditeten exklusive pensionsförpliktelser får inte understiga 50 %.



## Riktlinjer

- 1 Skattesatsen ska inte vara högre än vad som krävs för att finansiera verksamheten över tiden.
- 2 Kassaflödet från verksamheten och finansnettot ska användas för att finansiera investeringar i materiella anläggningstillgångar, avsättning till pensionsfond, investeringsfond samt fond för strategiska åtgärder.
- 3 Lånefinansiering av investeringar ska endast användas i undantagsfall, om det sker ska beslutet följas av en plan för så snar återbetalning som möjligt. Amortering ska minst ske enligt avskrivningstakten.
- 4 Kostnaden för VA-, avfallshanterings- och fjärrvärmeverksamheterna ska till 100 % täckas inom respektive taxekollektiv, samt följa självkostnadsprincipen. Finansiering av investeringar kan ske genom lån.
- 5 Taxor och avgifter ska prövas årligen i förhållande till den allmänna prisutvecklingen.

# EKONOMISK OMVÄRLDSANALYS

**Konjunkturåterhämtningen i världen fortsatte under inledningen av 2016, även om den globala BNP-tillväxten var måttlig. Tillväxten i euroområdet tilltog under inledningen av 2016, men den är fortfarande ojämnt fördelad. Starkare investeringsutveckling understödd av expansiv penningpolitik och något expansiv finanspolitik förväntas framöver.**

## Konjunkturen i Norge

Nedgången i olje- och offshoreindustrin tynger den norska ekonomin. Trots att oljepriset har stigit sedan början av 2016 är det fortfarande på en förhållandevis låg nivå och de norska investeringarna väntas därför minska även 2017, vilket bidrar till relativt låg BNP-tillväxt. Den norska regeringen använder sig av oljefonden för att göra satsningar i budgeten i de områden som drabbats mest av nedgången i olje- och offshoreindustrin. Nedgången i den norska ekonomin har påverkat den för Strömstad viktiga gränshandeln. Konjunkturen i Norge bedöms dock vara på eller nära botten och en återhämtning är att vänta. Den norska kronan har stärkts mot den svenska kronan under senare delen av 2016 och även oljepriset är åter på väg upp.

## Konjunkturen i Sverige

Konjunkturinstitutets bedömning av konjunkturläget i augusti är att högkonjunkturen fortsätter. BNP-tillväxten i Sverige mattades av under det första halvåret efter en mycket stark utveckling 2015. Mycket tyder på att nedgången var tillfällig och att högkonjunkturen fortsätter. BNP ökar med över 3 procent i år.

Tillväxten drivs främst av ökad konsumtion och investeringar. Nästa år avtar investeringarnas tillväxt vilket innebär att BNP ökar långsammare. Då är det istället hushållens konsumtion och exporten som är de främsta drivkrafterna för tillväxten. Ett bekymmer för den ekonomiska utvecklingen är att många

företag har brist på arbetskraft samtidigt som arbetslösheten för vissa grupper är hög. Bristande matchning på arbetsmarknaden bidrar därmed till att sysselsättningsökningen mattas av nästa år.

En hög andel sysselsatta behövs framöver för att klara det ökade trycket på offentligt finansierade tjänster från allt fler äldre och yngre i befolkningen.

SKL beskriver utvecklingen av den svenska ekonomin i sin oktoberrapport. Den svenska ekonomin har i år nått konjunkturrell balans och konjunkturen fortsätter stärkas in i nästa år. Det innebär ökningstal för BNP, sysselsättning och skatteunderlag som är starkare än normalt.

Svensk ekonomi har under de senaste två åren utvecklats väl, med en snabbt stigande produktion och sysselsättning parallellt med en vikande arbetslöshet. Den svenska ekonomin har därmed återhämtat det fall i resursutnyttjandet som skedde i samband med finanskrisens utbrott hösten 2008.

Den relativt starka tillväxten har varit möjlig trots en svag utveckling i omvärlden. Det är i stället stark inhemsk efterfrågan som drivit på tillväxten i Sverige. Särskilt under de två senaste åren har inhemsk efterfrågan ökat mycket snabbt (2,9 respektive 4,0 procent 2014 och 2015). Ökningstalen är en bra bit över historiskt genomsnitt och i år beräknas inhemsk efterfrågan växa ytterligare något snabbare.

Utveckling sammanhänger till stor del med snabbt växande investeringar. Men den inhemska efterfrågan har under senare tid också drivits på av en ytterligt stark utveckling av offentlig

konsumtion. Såväl statlig som kommunal konsumtion ökar kraftigt, inte minst i år, till följd av det stora antalet asylsökande. Trots att bedömningen av asylmottagandet och inte minst bedömningen av antalet ensamkommande flyktingbarn väsentligt justerats ned.

Färre asylsökande och färre ensamkommande flyktingbarn innebär att vår prognos för storleken på offentlig konsumtion har skruvats ned. Statens finanser blir av detta skäl väsentligt bättre än vad vi räknade med i april. För kommunsektorns del är bilden inte lika tydlig. Trots färre asylsökande och inte lika stora öningar av befolkningen har kommuner och landsting även i denna rapport uppenbara problem att få sina ekonomier att gå ihop åren bortom 2017. Förklaringen kan sökas i ett svagare skatteunderlag.

# Utvecklingen i Strömstad

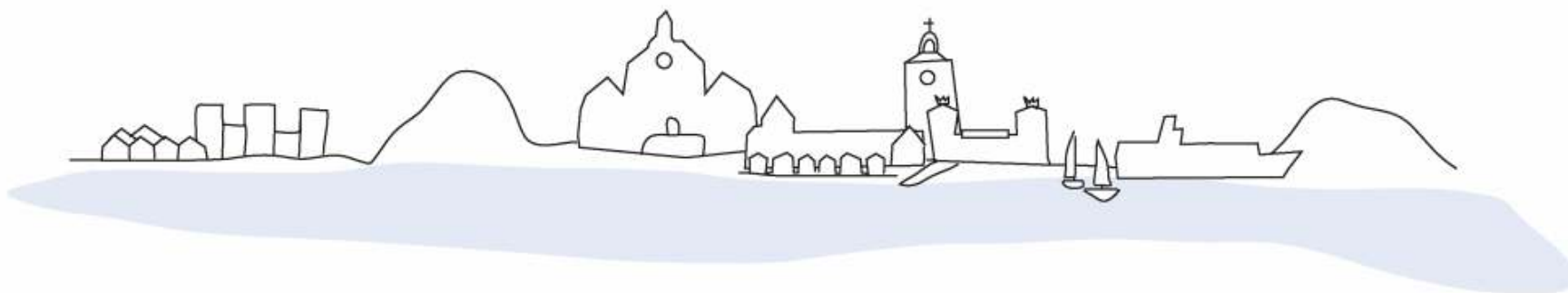
Strömstads kommun har en positiv befolkningsutveckling och låg arbetslöshet. Befolkningen kommer fortsätta öka och det är den stora invandringen som driver utvecklingen. Problemet för att kommunen ska fortsätta växa är tillgången på bostäder. Bristen på bostäder gör att kommunen har svårt att infria kraven som ställs i den nya bostättningslagen som infördes 2016. Byggkostnaderna har ökat kraftigt så det är svårt att förverkliga byggprojekt till en rimlig kostnad. Förutom direkta kostnader för investeringar i bostäder finns även risk för långsiktiga konsekvenser av ökad belåning och ökat risktagande.

Det är viktigt att kommunen under kommande år fokuserar sitt arbete på att integrera alla tilldelade flyktingar i det svenska samhället och möjliggöra en etablering på arbetsmarknaden. Insatser kring validering av utbildningar och andra kompetenshöjande åtgärder är centrala för att detta ska lyckas. Idag är över hälften av de öppet arbetslösa utlandsfödda. Den svaga norska kronan och utvecklingen inom oljeindustrin har påverkat handeln i Strömstad negativt. Med tanke på utvecklingen den senaste tiden med en stärkt norsk krona och att nedgången i den norska ekonomin bottnat är det sannolikt att nedgången i gränshandeln inte fortsätter utan kan vända upp. Andra osäkerheter som kan påverka kommande år är t ex ett införande av en sockerskatt i Sverige.

SKL:s prognos i augusti över kommunens skatteintäkter och bidrag visar att dessa kommer ha en årlig ökningstakt på 3,5 procent för 2017-2020. Det är dock så att demografins kostnader ökar snabbare än skatteunderlaget. Resultatutvecklingen för åren beskrivs i resultatbudgeten och visar att resultatet viker ner under senare delen av perioden. Beräkningarna för kostnadsökningar bygger på SKL:s prognos. Det kan enligt SKL:s bedömning finnas ett utrymme för staten att kunna stärka ekonomin för kommunerna omkring 2020.

Kommunen står även inför stora investeringar inom VA verksamheten som kommer att kräva en upplåning av kommunen. Upplåningen kommer påverka kommunens soliditet negativt och göra det svårt att nå det målet om en soliditet på 50 procent eller högre.

Kommunen kommer således ha svårt att uppfylla de finansiella målen i slutet av planperioden. På grund av osäkerheten kring de ekonomiska förutsättningarna för kommunen kommande år måste utgångsläget vara att nya satsningar från 2018 och framåt ska finansieras genom omprioriteringar i befintliga verksamheter.





## Årets resultat

Mnkr	Utfall 2014	Utfall 2015	Prognos 2016	Budget 2017	Plan 2018	Plan 2019	Plan 2020
Skatteintäkter och bidrag ( Mnkr)	612,1	637,3	679,8	711,3	735,7	755,7	779,5
Resultat ( Mnkr)	12,5	14,4	35,2	17,0	20,1	14,7	11,2
Marginal	2,0%	2,3%	5,2%	2,4%	2,7%	1,9%	1,4%
<b>Genomsnittlig marginal 4 år</b>				<b>3,0%</b>	<b>3,1%</b>	<b>3,0%</b>	<b>2,1%</b>

När indexberäkningar och politiska prioriteringar är gjorda enligt budgetförslaget kommer 2017 års budgeterade resultat bli 17 mnkr, vilket överensstämmer om målet att 2 procent ska vara kvar efter skatt och statsbidrag. Utifrån nuvarande förutsättningar kommer denna resultatnivå att bibehållas för 2018 medan nivån kommer sjunka för åren 2019-2020. Beräkningar av skatteintäkter och bidrag samt verksamheternas nettokostnader är gjorda utifrån de befolkningsprognoser, uppräknings av skatteunderlaget och kostnadsindexförändringar enligt SKL:s cirkulär med budgetförutsättningar för planperioden 2017-2020.

I SKL:s oktoberrapport beskrivs förutsättningarna för kommunerna de kommande åren. Kostnaderna kommer öka på grund av demografi. Alltså fler barn och äldre samt en minskande andel i arbetsför ålder. Även den stora invandringen kommer bidra till kostnadsökningar inom välfärdssektorn. Till detta kan läggas att kommunen har stora investeringsbehov kommande år.

Skatteunderlaget kommer öka men inte i samma takt som kostnaderna. Detta gör att resultatet faller kraftigt från 2019. Det gäller för kommunen att öka sysselsättningsnivån framförallt hos personer som flyktinginvandrat till Sverige. Det kommer även öka kraven på effektiviseringar av de kommunala verksamheterna. En ökad benchmarking kan ge underlag för hur effektiviseringarna ska göras bland de olika verksamheterna. Om inte detta genomförs så kan det bli nödvändigt med skattehöjningar i slutet av planperioden.

SKL skriver också i sin rapport att, i slutet av planperioden, kommer det finnas utrymme i statens budget för att öka statsbidragen till kommunerna. Det skulle minska behovet av skattehöjningar i kommunsektorn.

## Förändring av ramar mellan år 2016 och 2017

Mnkr	Budget 2016	FÖRÄNDRINGAR			Budget 2017	% förändring verksamhet
		Verksamhets förändringar	Om- disponeringar	Index- justeringar		
Kommunstyrelsen	-67,8	-1,1	-1,2	-0,6	-70,7	4,1%
Omsorgsnämnden	-233,5	-3,0	0,6	-3,4	-239,4	2,4%
Barn- och utbildningsnämnden	-314,9	-5,0	2,1	-5,8	-323,6	2,7%
Teknisk nämnd, skattefinansierad vsh.	-11,1	-0,8	-1,6	-1,1	-14,7	24,4%
Miljö- och byggnämnd	-27,6	-0,5	0,1	-0,7	-28,6	3,7%
Finansförvaltning	-9,7	-10,2	0,0	0,0	-19,9	
<b>Verksamhetens nettokostnad</b>	<b>-664,6</b>	<b>-20,6</b>	<b>0,0</b>	<b>-11,7</b>	<b>-696,8</b>	<b>4,6%</b>

Nämndernas ramar har räknats upp med totalt 32,2 mnkr varav 20,6 mnkr avser tillskott för verksamhetsförändringar. Omdisponeringar avser HR-relaterade kostnader, ändrad finansiering av IT från investering till drift samt överflyttning av verksamhetscontroller mellan avdelningar. 11,7 mnkr avser löne-, hyre- och kapitalkostnadsförändringar.

**Kommunledningsförvaltningens** tillskott på 1,1 mnkr avser hyra och drift av kulturhus. Utökade anslag för folkhälsa, friskvård samt hyra av IT-lokaler. Minskat anslag för bidrag till fiberföreningar och VM i orientering.

**Omsorgsnämndens** tilldelade medel (3 mnkr) kommer att användas för volymökningar inom verksamheten för Personlig Assistans och för budgetjustering av kompensationen för sociala avgifter.

För **Barn- och utbildningsnämnden** (5 mnkr) är uppräknigen av kostnader riktat till olika verksamheter inom organisationen. Tilldelningen är kopplad till volymförändringar och är en följd av fler elever inom grundskolan och fritidshemsverksamheten.

Dessutom tillförs medel för ökade interkommunala nettokostnader inom gymnasieskolan och för ökat behov av studiehandledning inom modersmål. Effektivisering kommer under året att genomföras inom grundskolan och förskolan för att komma i nivå med nationella jämförelsetal för jämförbara kommuner.

**Tekniska nämnden** erhåller ett tillskott (0,8 mnkr) för mottagande av fartygens oljehaltiga avfall inom hamnverksamheten utifrån färjerederiernas behov.

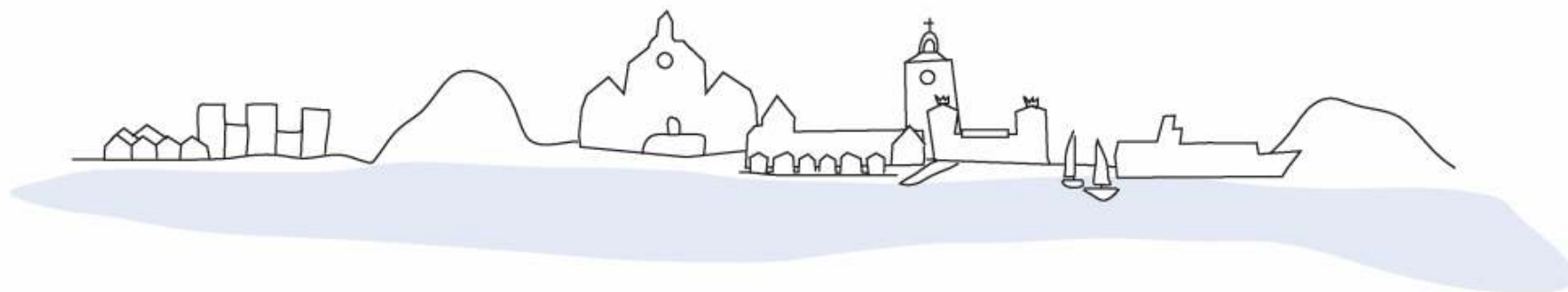
**Miljö- och byggnämndens** tillskott på 0,5 mnkr avser ökade IT-kostnader och underhållskostnader samt ny modul till verksamhetsstöd.

**Finansförvaltningens** förändring (10,2 mnkr) avser främst ökade kostnader inom löner och lägre ränteintäkter på grund av sänkt internränta inom skattsidan. Fondering av färjeintäkter kommer att återupptas då 2,5 mnkr kommer att avsättas under 2017. Under perioden 2011-2013 har totalt 8 mnkr fonderats.

## Skatter, utjämningsbidrag och övriga statsbidrag

Skattesatsen ska vara oförändrad 21,91. Skatte- och statsbidrag är beräknade i budgeten utifrån SKL:s rekommendationer och med Strömstads befolkningsprognos. Beräkningen bygger på cirkulär nr 51, 2016-10-05. De olika bidrags- och avgiftsslagen styrs av separata regelverk. Strömstad är nettobidragstagare i det kommunala utjämningsystemet som helhet men betalar avgift i kostnadsutjämningsystemet och i LSS utjämningsystemet. Orsaken är att kommunen har lägre strukturkostnad än genomsnittskommunen i riket. Detta innebär att med Strömstads strukturella förutsättningar bör de faktiska kostnaderna vara lägre än i genomsnittskommunen. Intäkterna ökar med 4,6 procent mellan 2016 och 2017, främst kopplat till den goda befolkningsutvecklingen, vilket framgår i ökningen av inkomstutjämningsbidraget 2017. Extra bidrag kommer utbetalas från staten 2017-2020 för att stärka välfärden. Det övergår under perioden till att vara helt befolkningsbaserat. I tabellen nedan återfinns detta statsbidrag under "Generella bidrag från staten".

Mnkr	Utfall 2015	Prognos 2016	Budget 2017	Budget 2018	Budget 2019	Budget 2020
Egna skatteintäkter	482,6	499,3	522,5	539,3	559,8	581,6
Beräknad slutavräkning skatt	-0,4	-4,2	-3,9	0,0	0,0	0,0
<b>Skatteintäkter före utjämning</b>	<b>482,1</b>	<b>495,0</b>	<b>518,6</b>	<b>539,3</b>	<b>559,8</b>	<b>581,6</b>
Inkomstutjämningsbidrag	147,6	167,3	175,4	181,0	187,9	195,2
Kostnadsutjämningsavgift	-27,7	-23,1	-25,8	-25,5	-28,8	-30,0
Regleringsbidrag/-avgift	-0,5	-0,4	0,1	-2,1	-3,5	-5,2
Strukturbidrag	11,2	10,1	10,2	10,3	10,5	10,6
LSS-utjämningsavgift	-8,1	-8,8	-8,6	-8,7	-8,8	-8,9
Generella bidrag från staten	2,0	7,5	9,1	9,1	6,5	3,9
Intäkt från Kommunal fastighetsavgift	30,6	32,3	32,3	32,3	32,3	32,3
<b>Utjämning, statsbidrag o fastighetsavg.</b>	<b>155,2</b>	<b>184,8</b>	<b>192,7</b>	<b>196,4</b>	<b>196,0</b>	<b>197,9</b>
<b>Summa skatter och statsbidrag</b>	<b>637,3</b>	<b>679,8</b>	<b>711,3</b>	<b>735,7</b>	<b>755,7</b>	<b>779,5</b>
<b>förändring i procent</b>		<b>6,7%</b>	<b>4,6%</b>	<b>3,4%</b>	<b>2,7%</b>	<b>3,1%</b>





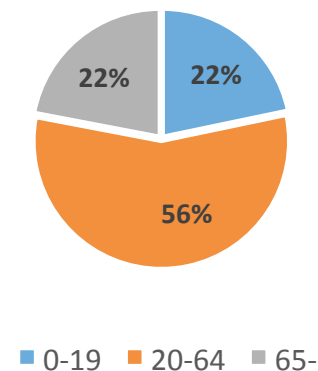
## Befolkningsförändringar

Vid beräkning av befolkningsprognosen har vi utgått från SKL:s prognos i augusti 2016. Det är dessa befolkningstal som budgeterade skatteintäkter och bidrag utgår ifrån. Prognosen för befolkningsutvecklingen 2017-2020 ligger runt 1 procent per år.

Ålder	2015	Utfall aug 2016	Prognos 2017	Prognos 2018	Prognos 2019	Prognos 2020
0	161	107	107	109	110	112
1 - 5	813	819	819	832	844	854
6 - 12	944	964	964	979	993	1 005
13 - 15	401	407	407	413	419	424
16 - 19	473	502	502	509	517	522
20 - 64	7 234	7 261	7 290	7 394	7 503	7 591
65 - 74	1 621	1 660	1 660	1 686	1 711	1 731
75 - 79	492	534	534	542	549	555
80 - 84	343	335	335	341	346	350
85 -	372	392	392	398	404	409
<b>Summa</b>	<b>12 854</b>	<b>12 981</b>	<b>13 010</b>	<b>13 203</b>	<b>13 397</b>	<b>13 553</b>
Förändring i procent		1,0%	0,2%	1,5%	1,5%	1,2%

Verkligt utfall för 2015 och 2016 är hämtat från SCB och för 2017-2020 utifrån SKL:s befolkningsprognos

## Åldersammansättning 2015



## Skatte- och nettokostnadsutveckling

Prognosen för perioden 2016-2019 är att skatter och statsbidrag ökar med ca 4,3 procent i genomsnitt per år. Nettokostnaderna för skattefinansierad verksamhet inklusive finansnetto beräknas öka med 4,1 procent under samma period förutsatt att endast löner och pensioner kompenseras samt en liten del av övriga nettokostnadsökningar. Det innebär krav på fortsatt effektivisering för att skapa utrymme för övriga behov. För år 2016 ser vi en ökning av skatter och statsbidrag jämfört med nettokostnaderna, vilket framförallt är kopplat till befolkningsutvecklingen och inkomstutvecklingsbidraget. Enligt prognosen kommer nettokostnadsutvecklingen att överstiga skatte- och bidragsutvecklingen från år 2018.

Mnkr	Utfall 2015	Prognos 2016	Budget 2017	Budget 2018	Budget 2019	Budget 2020
<b>Skatter, statsbidrag och kommunal utjämning</b>	<b>637,3</b>	<b>679,8</b>	<b>711,3</b>	<b>735,7</b>	<b>755,7</b>	<b>779,5</b>
<i>Utveckling i procent</i>		6,7%	4,6%	3,4%	2,7%	3,1%
<b>Nettokostnader skattefinansierad vsh</b>	<b>-626,4</b>	<b>-663,7</b>	<b>-696,8</b>	<b>-718,2</b>	<b>-743,6</b>	<b>-770,9</b>
<i>Utveckling i procent</i>		6,0%	5,0%	3,1%	3,5%	3,7%

# Finansiella rapporter

## Resultaträkning

Resultatbudgeten avser den kommunala verksamheten exkluderat de kommunala bolagen. Det ekonomiska resultatet för 2017 är beräknat till 17 mnkr med en marginal på 2,4 procent. Under 2017 förväntas skatteintäkterna öka med 36,4 mnkr och nettokostnaderna med 32,2 mnkr jämfört med beslutad ram för 2016. De tre taxekollektivens resultat nollställs mot respektive utjämningsfond i balansräkningen och påverkar inte resultatet.

Mnkr	Utfall 2015	Budget 2016	Prognos 2016	Budget 2017	Budget 2018	Budget 2019	Budget 2020
Verksamhetens intäkter	253,5	273,6	276,6	282,8	289,5	295,8	301,3
Verksamhetens kostnader	-852,6	-911,2	-913,3	-950,2	-977,7	-1 009,0	-1 041,3
Avskrivningar	-27,3	-27,0	-27,0	-29,4	-29,9	-30,4	-30,9
Verksamhetens nettokostnader	-626,4	-664,6	-663,7	-696,8	-718,2	-743,6	-770,9
Skatter, generella statsbidrag och kommunal utjämnning	637,3	674,9	679,8	711,3	735,7	755,7	779,5
Finansnetto	3,5	3,2	19,1	2,6	2,6	2,6	2,6
Resultat före extraordinära poster	14,4	13,5	35,2	17,0	20,1	14,7	11,2
<b>Årets Resultat</b>	<b>14,4</b>	<b>13,5</b>	<b>35,2</b>	<b>17,0</b>	<b>20,1</b>	<b>14,7</b>	<b>11,2</b>
Marginal	2,3%	2,0%	5,2%	2,4%	2,7%	1,9%	1,4%

## Kassaflödesanalys

Kassaflödesbudgeten redovisar budgeterade likviditetsförändringar. Budgeten är upprättad enligt indirekt metod, vilket innebär att den bygger på resultat och balansräkning. Utgångspunkten är kommunens totala resultat enligt resultaträkningens rad "Årets resultat" och redovisningen mynnar ut i förändring av likvida medel, vilket motsvarar balansräkningens post "kassa och bank". Justering sker för bokföringsposter som inte är likviditetspåverkande.

Kassaflödesbudgeten är uppdelad i tre delar, kassaflöde från den löpande verksamheten, från investeringsverksamheten och från finansieringsverksamheten. Detta visar varifrån kassaflödet härrör och vad det används till. Investeringarna kan inte finansieras fullt ut med kassaflödet från verksamheten, vilket kräver extern finansiering.

Kassaflöde Mnkr	Utfall 2015	Prognos 2016	Budget 2017	Budget 2018	Budget 2019	Budget 2020
Ingående likvida medel		72	-30	-2	-14	-29
Årets resultat	14,4	35	17	20	15	11
Justering avskrivningar	27,3	27	29	30	30	31
Justering avsättningar	3,2	5	4	5	10	9
Förändring rörelsekapital						
+/- Finansiella anläggningar		-7	0	0	0	0
+/- Övriga korta fordringar	4,8	-4	0	0	0	0
+/- Placeringar		-66	-3	-4	-4	-4
+/- utnyttjad checkkredit		0	0	0	0	0
+/- korta skulder	-29,9	24	-15	0	0	0
<b>Kassaflöde från verksamheten</b>	<b>19,9</b>	<b>14</b>	<b>32</b>	<b>51</b>	<b>52</b>	<b>48</b>
Investeringar	-78,0	-135	-203	-111	-65	-62
<b>Kassaflöde från investeringsverksamheten</b>	<b>-78,0</b>	<b>-135</b>	<b>-203</b>	<b>-111</b>	<b>-65</b>	<b>-62</b>
Finansiering						
Förändring kredit		0	0	0	0	0
Förändring långa skulder	13,2	19	198	48	-2	-2
<b>Kassa flöde från finansieringsverksamheten</b>	<b>13,2</b>	<b>19</b>	<b>198</b>	<b>48</b>	<b>-2</b>	<b>-2</b>
Årets kassa flöde	-44,9	-102	28	-11	-15	-16
<b>Utgående likvida medel</b>	<b>72,2</b>	<b>-30</b>	<b>-2</b>	<b>-14</b>	<b>-29</b>	<b>-44</b>

## Balansräkning

Balansräkningen visar kommunens finansiella ställning utifrån de förutsättningar som gäller för kommande år. Med planerade investeringar och upplåning så sjunker soliditeten 2017-2020. För perioden är soliditeten lägre än målet på 50 procent.

Balansräkning Mnkr	Utfall 2015	Prognos 2016	Budget 2017	Budget 2018	Budget 2019	Budget 2020
<u>Tillgångar</u>						
<u>Anläggningstillgångar</u>						
Materiella anläggningstillgångar						
Anskaffningsvärde	900	1 035	1 238	1 349	1 413	1 475
Avskrivning	-416	-443	-473	-503	-533	-564
Finansiella anläggningstillgångar	45	52	52	52	52	52
<b>Summa Anläggningstillgångar</b>	<b>529</b>	<b>645</b>	<b>818</b>	<b>899</b>	<b>933</b>	<b>963</b>
<u>Omsättningstillgångar</u>						
Placeringar	108	174	177	181	185	188
Övriga kortfristiga fordringar	116	120	120	120	120	120
Kassa och Bank	72	-30	-2	-14	-29	-44
<b>Summa Tillgångar</b>	<b>825</b>	<b>909</b>	<b>1 113</b>	<b>1 186</b>	<b>1 209</b>	<b>1 227</b>
Eget Kapital	464	499	516	536	551	562
varav årets resultat	14	35	17	20	15	11
Avsättningar	59	65	69	74	84	94
Långa skulder taxekollektiv	111	130	128	126	124	122
Långa skulder kreditinstitut	0		200	250	250	250
Utnyttjad checkkredit	0		0	0	0	0
Övriga korta skulder	191	215	200	200	200	200
<b>Summa skulder och Eget Kapital</b>	<b>825</b>	<b>909</b>	<b>1 113</b>	<b>1 186</b>	<b>1 209</b>	<b>1 227</b>
Soliditet	56,2%	54,8%	46,3%	45,2%	45,5%	46,7%



## Investeringar

Investeringsnivån för 2017 är 202,7 mnkr. Av dessa ligger 103,9 mnkr på taxekollektivet varav 95 mnkr avser utbyggnad av avloppsreningsverket i Österröd.

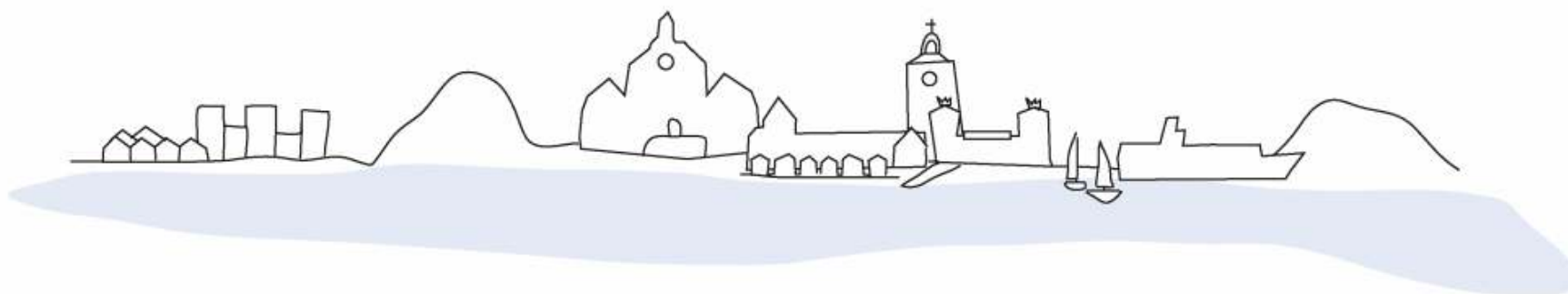
Stora investeringar inom skattefinansierad verksamhet, Tekniska förvaltningen, är Kustbevakningen Myren med 55 mnkr, nybyggnation av trossbrygga, reinvesteringar i färjeläget, utbyte av p-automater, asfaltering topp på Prästängsvägen samt centrumplan. Kommunen kommer att erhålla hyra från Kustbevakningen som till stor del kommer täcka kommunens kapitalkostnader för denna investering.

Andra större investeringar är inköp av maskinstege på Räddningstjänsten och ombyggnation Stadshuset.

AB Strömstadslokalers investeringar presenteras som bilaga 1.

Investeringarna för kommunen fördelar sig per nämnd enligt nedanstående:

Mnkr	Prognos 2016	Budget 2017	Budget 2018	Budget 2019	Budget 2020
Kommunstyrelsen	13,7	5,5	2,3	1,9	1,9
Omsorgsnämnden	0,7	0,7	0,2	0,2	0,2
Barn- och utbildningsnämnden	4,5	2,9	1,9		
Teknisk nämnd, skattefinansierad vsh.	29,6	82,4	11,5	6,0	4,5
Miljö- och byggnämnd	7,0	7,4	5,3	5,5	4,9
<b>Totalt skattefinansierad Verksamhet</b>	<b>55,5</b>	<b>98,9</b>	<b>21,0</b>	<b>13,5</b>	<b>11,4</b>
Tekniska Tax Avfall	5,7	3,9	16,2	7,6	1,6
Tekniska Tax VA	74,0	100,0	73,5	43,5	48,5
<b>Totalt Taxefiansierad verksamhet</b>	<b>79,7</b>	<b>103,9</b>	<b>89,7</b>	<b>51,1</b>	<b>50,1</b>
<b>TOTALT</b>	<b>135,2</b>	<b>202,7</b>	<b>110,7</b>	<b>64,6</b>	<b>61,5</b>



## Exploatering

Kommunens exploateringsverksamhet anskaffar, utvecklar och iordningställer mark för bland annat bostäder och verksamheter. Ansvaret för exploateringsverksamheten ligger i första hand hos Tekniska förvaltningen förutom ett fåtal projekt som ligger hos Kommunstyrelsen. Tack vare god tillväxt och en växande arbetsmarknad i Strömstad under många år har ett flertal områden för bostäder exploaterats och färdigställts de senaste åren.

De två största exploateringsområdena för bostäder som pågår nu är Canning och Rådhusberget.

Därutöver finns Bastekärr som ligger sydväst om Skee samhälle utmed E6 och utgörs av 25 hektar tomtmark för handel och industri där kommunen äger en del av detta område. Området är iordningsställt och mark för industriändamål finns till försäljning.

Canning som ligger centralt i Strömstad har potential att bli en attraktiv stadsdel med bostäder, verksamheter och offentliga ytor. En markanvisning har utlysts för området och vinnande förslag kommer att utses under hösten 2016. Vinnande förslag kommer därefter att arbetas in i pågående detaljplanearbete, vilken beräknas kunna antas kvartal tre 2017. Iordningställandet av exploateringsområdet kommer pågå under några år. De framtida kostnaderna är i dagsläget svåra att bedöma då det pågår olika utredningar inom mark, geoteknik, trafik och dagvatten och därför har en uppskattning av dessa kostnader fått göras.

Planläggning pågår på Rådhusberget och ett planprogram kommer att ställas ut vid årsskiftet 2016/17.

På Hjältsgård i Skee finns ett planlagt område för ca 25 bostäder där förvaltningen har fått i uppdrag att undersöka möjligheterna till start av byggnation av infrastruktur.

Detaljplanearbete har under hösten 2016 startats upp för ett parkeringshus vid tågstationen i centrum, för att möjliggöra ca 300 parkeringsplatser. Ytterligare detaljplanearbete som startats är för cirka tio nya tomter på Tjärnö.

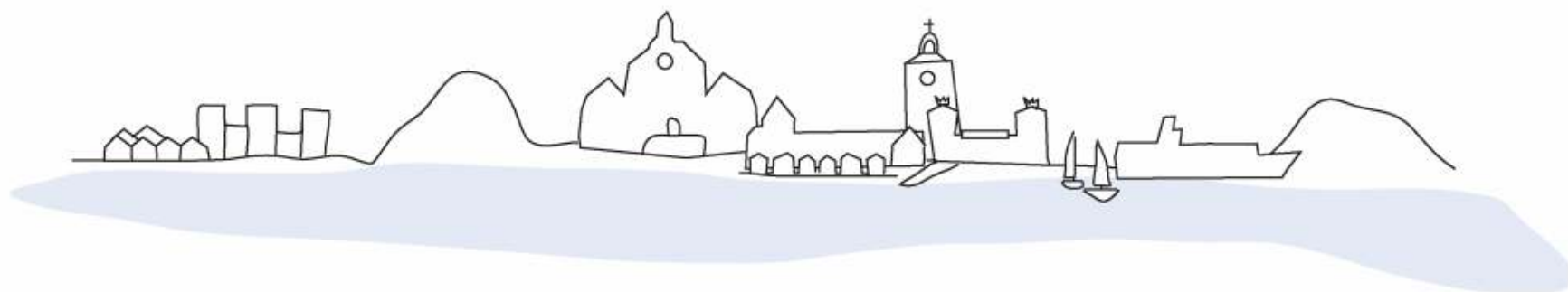
Övriga framtida möjliga exploateringsområden för bostäder är Mällbydalen södra, Vattentornsberget i Skee samt Mällbyhöjden. Utmed Monelidsvägen finns en tomt kvar som är osåld.

Exploatering Mnkr	Nettoprognos t.o.m 2016	Budget 2017	Budget 2018	Budget 2019	Budget 2020
Bastekärr	-38,1				
Skeppsbron-Canning	-12,0	-1,5	-20,0	-20,0	-100,0
Övrig exploatering	-8,1	-3,0	-3,0	-3,0	-3,0
<b>TOTALT</b>	<b>-58,2</b>	<b>-4,5</b>	<b>-23,0</b>	<b>-23,0</b>	<b>-103,0</b>

## Soliditet

Soliditeten är ett mått på kommunens förmåga att finansiera sig själv på längre sikt. Soliditeten är beroende av två faktorer, dels resultat och dels tillgångsökningen där förändringen påverkas till stor del av våra investeringar samt hur de finansieras. Soliditeten sjunker om tillgångsökningar ökar i snabbare takt än det egna kapitalet, det vill säga resultatförbättringarna mellan åren. Man bör finansiera tillgångsökningarna med egna medel till största delen om inte soliditeten ska försämrats. Målet är att soliditeten ska vara över 50 procent. Detta mål kommer inte uppfyllas för budgetperioden på grund av att vi måste uppta lån för att finansiera de investeringar som ska genomföras under främst 2017 och 2018.

%	Utfall 2015	Prognos 2016	Budget 2017	Plan 2018	Plan 2019	Plan 2020
<b>Soliditet</b>	<b>56,2</b>	<b>54,9</b>	<b>46,3</b>	<b>45,2</b>	<b>45,5</b>	<b>46,7</b>



# KOMMUNSTYRELSEN

Ordförande: Peter Dafteryd

Kommunchef: Maria Reinholdsson

Kommunstyrelsen har ledningsansvar enligt kommunallagen, vilket innefattar ansvar för att visioner och övergripande mål följs. Kommunstyrelsen är personalnämnd, ansvarar för planering och uppföljning av kommunens ekonomi samt har uppsikt över verksamheten i de kommunägda företagen. Här ligger även samordningsansvaret för Tillväxtsekretariatet för norra Bohuslän, fyra kommuner i samverkan

## Översiktlig verksamhetsplan för 2017 och kortfattad plan för 2018-2020

### 1.1. Politisk verksamhet

Verksamheten omfattar Kommunfullmäktige, Kommunstyrelsen med utskott, valnämnd/ valberedning, överförmyndare och revision.

### Verksamheten under år 2017

Under året har åtta sammanträden inplanerats med kommunfullmäktige och lika många med kommunstyrelsen. Som ett led i kommunens demokratiarbete är dessa öppna för allmänheten där fullmäktigemötena dessutom webbsänds.

### 1.2 Utvecklingsavdelningen

Den nya organisationen med åtta skilda, strategiska områden inom utvecklingsavdelningen som tog form 2016 har under kommande år en utmaning i att hitta sina arbetsformer och samarbeten. Några av dessa strategiska områden har fler naturliga skärningspunkter än övriga. Då många av tjänsterna är halvtider krävs det också en tydlig prioritering bland arbetsuppgifterna, samtidigt som kraven på mål och genomförande ökar.

Inom näringslivsutvecklingen drivs tillväxtprojekt i samverkan med kommunalförbundet Fyrbodol och kommunerna i norra Bohuslän, främst genom Tillväxtsekretariatet, för vilket kommunen är huvudman.

Verksamheten under år 2017

### Övergripande

För hösten 2016 har samarbetsprojekt initierats inom utvecklingsfrågor med såväl Fyrbodalkommunerna som Haldens kommun. Detta behöver utvecklas under 2017. Det interna arbetet med processkartläggning och genomförande av projekt för att utveckla organisationen och stabsarbetet vidareutvecklas under 2017.

### Näringslivsverksamhet

Flera projekt ska startas som krävs för utveckling av kommunens företagsklimat. Detta kommer kräva fler välplanerade företagsträffar/informationstillfällen/workshops. Vid dessa tillfällen ska bland annat följande tas upp: ett fortsatt arbete med klusterutveckling inom marina sektorn, diskussioner kring kompetens-utvecklingsprojekt med skola och företagare där man tillsammans undersöker möjligheter till yrkeshögskola inom vårt närområde, utökad samarbete med Innovation centrum i Halden, undersöka möjligheter att gemensamt med näringslivet söka externa medel för att utveckla/samordna centrumhandeln.

### Fritidsverksamhet

Eventuellt kommer ett nytt Boknings- och bidragssystem för kommuner införas under planperioden. Det ska vara ett verksamhetsstöd för att hantera bokningar och föreningsbidrag. Det är SKL som i samverkan med kommunerna upphandlar detta. I dagsläget vet vi inte kostnaden för systemet vid köp. Kommunen deltar i projektet som tar fram systemet.

### Översiktsplan

FÖP Centrum/Skee är prioriterad att genomföras och färdigställas under 2017. Planerat köp av resurser/timmar internt, från bygg- och miljöförvaltningen som bistår med FÖP arbetet, förväntas kunna ske inom befintlig budget.

### Miljö

Under 2017 kommer en rad projekt initieras och genomföras inom ramen för kommunens mål om att bli en fossiloberoende kommun till 2030. För att genomföra projekt internt inom kommunen såväl som externt med företag och invånare kommer det att kräva en del aktiviteter, seminarier och information.

### Folkhälsa

Utökad finansieringsåtagande innebär en utökning av budgeten med 130 tkr.

### Kulturverksamhet

Den tidigare strukturen med en gemensam budget för kultur, fritid och kommunikation har under 2016 delats upp på tre olika verksamheter. Den tidigare lösningen med en och samma budget för samtliga områden möjliggjorde att man kunde flytta pengar för olika aktiviteter under året, något som inte längre är möjligt.



### Utveckling av marknadsföring

Planering för utveckling av marknadsföring av såväl kultur- som fritidsarrangemang. Under hösten 2016 har ett gemensamt arbete mellan turistverksamheten, kommunens kommunikationsavdelning samt turist och kulturansvarig startat. Äskandet avser annonser, tryck och produktion av säsongsfoldrar för kultur- och fritidsaktiviteter i kommunen - för spridning både i och utanför kommunen. Även marknadsföringsmaterial kring våra kulturarvmiljöer behöver tas fram. Kulturaktiviteter inom kommunens gränser behöver marknadsföras betydligt tydligare framledes för att locka både turister och invånare att ta del av utbudet.

Lokstallet drivs vidare med framförallt en enorm vilja och entusiasm bland ett mindre antal privatpersoner med stark känsla för konsten. Lokstallet behöver en del teknisk utrustning för framtida utställningar och konstnärliga produktioner. Det handlar om ett bättre ljudsystem, videokamera, mediaspelare samt tre storbildsskärmar. Verksamheten ska samordnas med det nya Kulturhuset som planeras.

Driftskostnad och hyra av lokal för ett kulturhus i centrala Strömstad. Den kommunägda fastigheten Skagerack som sköts av Strömstadslokaler har diskuterats vara lämplig för den här verksamheten. Diskussioner har förts under våren 2016 mellan kultur- och fritidsutskottens ordförande och VD för Strömstadslokaler kring en gemensam lösning. Drift och hyra för fastigheten beräknas till en miljon kronor/år. Det behövs en del renoveringar och tillgänglighetsanpassningar i lokalen för verksamhet. I uppstartsfasen avses ungdomsverksamhet/fritidsgård bedrivas i lokalen samt café som är tänkta att drivas av ungdomar i samband med ett bokcafé med litteratur från biblioteket. På sikt vill man i lokalen även bedriva kultur- och fritidsverksamheter/arrangemang med föreningar, organisationer och företag

### Kommunikationsavdelningen

En ny kommunikationspolicy tas fram under 2016. I Kommunikationspolicyn tydliggör kommunfullmäktige vad som gäller för arbetet med extern och intern kommunikation inom organisationen. Kommunikationspolicyn för Strömstads kommun tar sin utgångspunkt i Vision 2030 och i kommunens värdegrund Riktlinjerna för service implementeras under året.

Varje kommunanställd ska uppträda som företrädare för kommunen och på så sätt att hon, hen eller han främjar allmänhetens förtroende för kommunen och den verksamhet som bedrivs här. Det ska vara lätt att nå Strömstads kommun oavsett ärende och alla som vänder sig till kommunen ska bli vänligt och korrekt bemötta.

Utvecklingen av tillgänglighet och service mot kommuninvånarna ska fortsätta. Ett tillskapande av ett kommuncenter kommer öka tillgängligheten och förenkla för kommuninvånarna i sina kontakter med kommunen. E-tjänsterna ska utvecklas under året. Fler tjänster kommer erbjudas som e-tjänst som ett alternativ till blanketter och besök.

Ett införande av E-arkiv är sannolikt aktuellt under 2017. Kommunen deltar i den upphandling som förbereds i Fyrbodalen.

### HR-avdelningen

Inom HR sker satsningar på arbetsmiljöutbildning och ledarskapsutbildning för chefer/ombud ute i organisationen.

Ett förslag från regeringen om en utökad medfinansiering av sjukpenning kommer sannolikt träda i kraft första juli 2017. För att undvika kostnadsökningar måste kommunen förbättra sitt arbete med rehabilitering. Nya moduler till HR-systemet ska ge ett bättre stöd till verksamhetschefer inom detta område.

Det finns behov av en satsning på en kommungemensam introduktion för nyanställda. Det kan vara en del i arbetet med att införa nya riktlinjer för service.

Budgetanslag från alla verksamheter omfördelas till HR avdelningen för att täcka kostnaderna för dessa satsningar.

Friskvårdsbidraget riktat till anställda har inneburit ökade kostnader. Om nuvarande nivå på 1000 kronor ska bibehållas måste budgeten utökas.

Under året kommer avdelningen fortsätta arbetet med BAS, som är ett arbetsvärderingsverktyg, för att underlätta arbetet med en effektiv och rättvis lönepolitik.

## Ekonomiavdelningen

Inom ekonomiavdelningen ska utveckling av befintliga system för stöd till verksamheten och kommunens leverantörer fortsätta. Målsättningen är att minska pappersflöde till förmån för digitala tjänster såsom e-handel och andra e-tjänster. I kommunens systemstöd till verksamhetschefer (Hypergene) ska nya moduler underlätta uppföljning av verksamhet och mål. Tillsammans med nuvarande uppföljningsmöjligheter av ekonomi och personaldata, ska detta ge verksamhetschefer ett mer komplett beslutsstöd som kan vara grund för verksamhetsplaner.

Från halvårsskiftet 2016 är IT avdelningen en del av Ekonomiavdelningen. Det ska underlätta för den verksamhetsutvecklingen, som sker genom E-tjänster, att integreras i de ekonomiska styrdokumenterna.

Till 2017 överförs kontrollertjänster från Barn- och Utbildning och Tekniska förvaltningen till ekonomiavdelningen.

Det nya sättet att finansiera IT-utrustningen frigör budgetanslag inom all verksamhet. Det utrymmet kan användas till nya satsningar eller fonderas för framtida behov.

Processöversynen som genomförts under 2016 kommer innebära införande av nya IT-stöd som kan frigöra mer ekonomiskt utrymme under 2017 och framåt.

Behovet av IT-investeringar under 2017 handlar om driftsäkerhet i nätverket, nya säkerhetslösningar och licenser. Även införandet av E-arkiv kommer kräva en del investeringsmedel.

En utredning av kommunens bilpool föreslår att ansvaret och uppföljning av avtalen övergår till ekonomiavdelningen. Utredningen visar på att det finns möjlighet att minska antalet bilar.

## Plan för åren 2018-2020

Inom planperioden kommer fokus vara på att utveckla servicen vid kommuncentret till ett kundcenter. Det kommer ställa krav på omfördelning eller utökning av resurserna för denna verksamhet.

Ett stort fokus kommer ligga på att utveckla uppföljningen av det interna målen samt att stödja verksamheternas måluppföljning och verksamhetsplaner i det nya IT-stödet.

Införande av E-arkiv kommer inledas under 2017 och arbetet med att implementera systemet sker under planperioden.

Fortsatt utveckling av service genom olika digitala tjänster. Effektivisering av processer med stora inslag av manuellt arbete.

En upphandling av ekonomisystem är aktuellt att genomföra under 2018.

2016 Mnkr	Bokslut 2015	Budget 2016	Budget 2017
<b>Intäkter (+)</b>			
Avgifter	0,0	0,0	0,0
Bidrag	8,4	2,2	2,2
Övriga intäkter	1,4	2,8	2,8
<b>Summa intäkter</b>	<b>9,8</b>	<b>5,0</b>	<b>5,0</b>
<b>Kostnader (-)</b>			
Personalkostnader	-32,3	-33,7	-35,5
Hyreskostnader	-3,5	-6,6	-6,9
Övriga driftkostnader	-31,2	-29,5	-30,5
Kapitalkostnader	-3,0	-3,0	-2,9
Summa kostnader	-69,95	-72,8	-75,7
<b>Utfall</b>	<b>-60,2</b>		
<b>Budgetram</b>	<b>-60,2</b>	<b>-67,8</b>	<b>-70,7</b>
<b>Avvikelse</b>	<b>0,0</b>		

Investeringar Mnkr	Budget 2017	Plan 2018	Plan 2019	Plan 2020
<b>KÖMMUNLEDNINGSFÖRVALTNINGEN</b>				
IT relaterade investeringar	1150	400	400	400
Konstnärlig utsmyckning	200	200	200	200
Övrig utveckling	1150	1150	800	800
Stadshuset	3000	500	500	500
<b>TOTALT:</b>	<b>5 500</b>	<b>2 250</b>	<b>1 900</b>	<b>1 900</b>

# OMSORGSNÄMNDEN

Ordförande: Anna-Lena Carlsson

Förvaltningschef: Monica Birgersson

Omsorgsnämndens uppgift är att möta människors skiftande behov av stödinsatser. Förvaltningen ska ge service och ansvara för myndighetsutövning. Nämnden har ett särskilt ansvar för utsatta individer samt barn. Nämndens verksamhet omfattar äldreomsorg, omsorg om funktionsnedsatta samt individ- och familjeomsorg. Omsorgsnämnden ansvarar också för mottagandet av ensamkommande flyktingbarn och ungdomar, kommunal hälso- och sjukvård, bostadsanpassning samt färdtjänst. Arbetet styrs i första hand av Socialtjänstlagen (SoL), lagen om stöd och service till vissa funktionshindrade (LSS) och av Hälso- och sjukvårdslagen (HSL).

## Översiktlig verksamhetsplan för 2017 och kortfattad plan för 2018-2020

### Gemensam Administration

Omfattar ansvarsområden omsorgsnämnd, central administration där även driftinvesteringar, IT-verksamhet, medicinskt ansvarig sjuksköterska (MAS), blockförhyrningar och konsumentfrågor ingår.

### Verksamheten under år 2017

Under året kommer förvaltningens arbete med att kvalitets-säkra processer och rutiner inom samtliga områden fortgå. Mycket av resurserna tas i anspråk för utvecklingsarbete avseende ÄBIC/IBIC, nationella riktlinjer, kompetenskartläggning, strategi för "Titulatur och kompetens". Upphandling av nytt verksamhetssystem kommer att startas upp under året. Förvaltningen behöver även arbeta med att finna möjligheter att klara rekryteringar kortsiktigt men även med strategisk kompetensförsörjning för att säkerställa behovet långsiktigt.

### Plan för åren 2018-2020

De närmaste åren kommer arbetet fortsatt att pågå med att säkerställa processer och rutiner. Övriga genomlysningar av kommunens verksamheter kommer sannolikt att påverka förvaltningen på olika sätt. Förvaltningen behöver arbeta med att anpassa/tillskapa lokaler som svarar mot verksamheternas behov. Nämnden arbetar med vidare utveckling av verksamhetsplanen samt förfining av målstyrning. Arbetet med att anpassa den till kommunens nya vision 2030 pågår.

Effektivitetsförbättringar kommer att kunna ske under perioden allt eftersom förvaltningens system för styrning och kontroll införs.

### Socialtjänst Individ och Familj

Omfattar ansvarsområden Administration, Bistånd, Vuxenstöd och Barn och unga. Fokus inom området ligger på myndighetsutövning och är till merparten en beställarverksamhet.

### Verksamheten under år 2017

Fokus under 2017 kommer att vara på processer, rutiner, kvalitetssäkring samt ÄBIC (Äldres behov i centrum)/IBIC (Individens behov i centrum). Förvaltningen har akut brist på kvalificerad utbildad personal inom flera områden. Arbetet med rekrytering och vidareutbildning av befintliga medarbetare med kompetensutvecklingsbehov är en stor utmaning för att klara handläggningstider och kvalitet.

Utvecklingsarbete pågår gällande sammanhållna kedja för barn och deras familjer som får stöd via Omsorg och/eller inom Barn- och utbildning.

Det ökande behovet av försörjningsstöd under år 2016 förväntas fortsätta öka även år 2017, vilket ytterligare kan öka dramatiskt om bristen på bostäder för kommunanvisade flyktingar med uppehållstillstånd måste lösas genom hotellboende och/eller boende i campingstugor.

Antalet ensamkommande barn under 18 år ökade kraftigt under slutet av år 2015 och det har ställt stora krav på socialsekreterare inom Socialtjänst Barn & Unga där det är extremt svårt att rekrytera personal oavsett det gäller fast anställd

personal eller konsulter. Ett eventuellt ökande tryck ånyo 2017 kan innebära en än större riskfaktor om inte personalsituationen kan lösas.

### Plan för åren 2018-2020

Att kunna tillgodose behovet hos anvisade ensamkommande flyktingbarn och nyanlända samt ett väl fungerande integrationsarbete. Arbetet med strategisk kompetensförsörjning bör etableras under perioden liksom ett kontinuerligt analysarbete, för att klara personalförsörjningen och nå full bemanning.

### Stöd och Service

Omfattar ansvarsområden LSS, Boende ensamkommande flyktingbarn och Arbetslivsenheten. Stöd och Service är en utförarverksamhet.

### Verksamheten under år 2017

Under 2017 fortsätter arbetet med att ge våra ensamkommande unga som fått uppehållstillstånd möjlighet att slussas ut till ett självständigt liv i annan boendeform än HVB (Hem för vård och boende), vilket även Migrationsverkets förslag till ändrade ersättningsregler förutsätter. Bristen på bostäder för utslussning av ensamkommande är en svårighet. Beroende av antal barn som beviljas permanent uppehållstillstånd kan ännu ett boende för dessa behövas. Arbetet med rutiner och riktlinjer för området påbörjas under 2016 men kommer att färdigställas under första delen av 2017.

## Stöd och Service

Omfattar ansvarsområden LSS, Boende ensamkommande flyktingbarn och Arbetslivsenheten. Stöd och Service är en utförarverksamhet.

### Verksamheten under år 2017

Under 2017 fortsätter arbetet med att ge våra ensamkommande unga som fått uppehållstillstånd möjlighet att slussas ut till ett självständigt liv i annan boendeform än HVB (Hem för vård och boende), vilket även Migrationsverkets förslag till ändrade ersättningsregler förutsätter. Bristen på bostäder för utslussning av ensamkommande är en svårighet. Beroende av antal barn som beviljas permanent uppehållstillstånd kan ännu ett boende för dessa behövas. Arbetet med rutiner och riktlinjer för området påbörjas under 2016 men kommer att färdigställas under första delen av 2017.

Kommunen köper i dagsläget platser externt. Verksamheten för personlig assistans fortsätter vara kostsam bland annat till följd av att kommunen är skyldig att betala externa utförares kostnader gällande sjuklönekostnader och de 20 första assistanstimmarna per vecka.

Inom Daglig verksamhet och Arbetslivsenheten fortsätter jobbet med att anpassa sig till brukarnas behov.

Regeringen har 2016-06-22 lagt ett förslag om vilka nya ersättningar som föreslås gälla från januari 2017, för mottagande av ensamkommande barn och unga. Idag erhålls 1 900 kr per dygn för belagd plats för barn under 18 år och 1 600 kr per dygn för obelagd plats. Nytt förslag innebär 1 350 kr per dygn för ungdomar under 18 år, 750 kr per dygn för ungdomar över 18 år och ingen ersättning alls för obelagd plats. Arbete pågår inom förvaltningen med att utreda hur detta påverkar kommande år. Hänsyn till förslaget har inte medräknats i budget.

## Plan för åren 2018-2020

Tillgodose behovet av anpassade bostäder för enskilda med varierande behov.

## Vård och Omsorg

Omfattar ansvarsområden Hemtjänst, Särskilda boenden, Gruppboende Demens, Korttidsboende och Kommunal hälso- och sjukvård som innefattar Hem-sjukvård, Rehab och Anhörigstöd. Vård och omsorg är en utförarverksamhet.

### Verksamheten under år 2017

Den nya tekniken i form av nyckelfria lås och digitala larm är i drift. Arbetet med effektiv personalplanering fortsätter och Strömstadsmodellen ersätts av en ny modell.

Införandet av ÄBIC (Äldres behov i Centrum) berör hela kedjan från ansökan via utredning till verkställighet av insats. Det handlar om ett nytt förhållningssätt där individen och individens behov av stöd och hjälp utgör grund för planering, dokumentation och bemanning. Arbetet med strategi för "Titulatur och kompetens" inom Vård och Omsorg pågår och blir en naturlig del i ett förändrat arbetssätt mot tydligare individfokus.

Enligt socialstyrelsens föreskrift om basala hygienrutiner kommer cirkulationstvätt av arbetskläder att sättas i drift. Nyckelfria medicinskåp kommer att installeras, i första hand inom hemtjänsten i de ärenden där det finns läkemedelsövertag. Fortsatt Samverkan i planering och utformning av nytt särskilt boende.

## Plan för åren 2018-2020

Samverka i planering och utformning av nytt särskilt boende. Fortsatt arbete med digital utveckling.

Resultatbudget	Bokslut	Budget	Budget
Mnkr	2015	2016	2017
<b>Intäkter (+)</b>			
Avgifter	10,7	11,9	12,1
Bidrag	37,7	54,3	54,3
Övriga intäkter	17,9	17,2	17,2
<b>Summa intäkter</b>	<b>66,2</b>	<b>83,5</b>	<b>83,7</b>
<b>Kostnader (-)</b>			
Personalkostnader	-215,6	-231,1	-234,3
Hyreskostnader	-26,3	-29,3	-29,5
Övriga driftkostnader	-51,4	-55,8	-58,5
Kapitalkostnader	-0,7	-0,7	-0,7
<b>Summa kostnader</b>	<b>-294,0</b>	<b>-317,0</b>	<b>-323,0</b>
<b>Utfall</b>	<b>-227,7</b>		
<b>Budgetram</b>	<b>-226,1</b>	<b>-233,5</b>	<b>-239,4</b>
<b>Avvikelse</b>	<b>-1,6</b>		

Investeringar	Budget	Plan	Plan	Plan
Mnkr	2017	2018	2019	2020
<b>OMSORGSFÖRVALTNINGEN</b>				
Utbyte av sängar				
särsk. boenden	150	150	150	150
Ombyggnadskostnader				
gällande förvarings-				
utrymmen och cirk. tvätt	500			
<b>TOTALT:</b>	<b>650</b>	<b>150</b>	<b>150</b>	<b>150</b>



# BARN- OCH UTBILDNINGSNÄMNDEN

Ordförande: Kerstin Karlsson

Förvaltningschef: Annelie Gollungberg

Barn- och utbildningsnämndens ansvarsområde omfattar förskola, annan pedagogisk omsorg, fritidshem, förskoleklass, grundskola (årskurs 1-9), grundsärskola (årskurs 1-9), gymnasiesärskola, gymnasieskola, vuxenutbildning, särskild utbildning för vuxna, resurscentrum, kulturskola, bibliotek, kommunens gemensamma måltids- och stadenhet samt skolskjutsar.

## Översiktlig verksamhetsplan för 2017 och kortfattad plan för 2018-2020

Huvuduppdraget i de nationella styrdokumenterna innebär att alla elever ska garanteras en likvärdig undervisning där fokus sätts på de långsiktiga målen och det centrala innehållet i respektive ämne. Detta ska dels samspela med kommunens vision *”Strömstad – attraktiv gränsregion och mötesplats vid havet. (En internationell småstad med livskvalitet, natur och friluftsliv i världsklass)”* och dels med barn- och utbildningsförvaltningens pedagogiska helhetsidé *”Lärande och utveckling genom trygghet, lust och engagemang”*. Uppdraget ska i sin helhet präglas av framtidstro som bygger på ansvarstagande, respekt, tillit och ärlighet.

Den övergripande strategin för förvaltningen under åren 2017-2020 ska fokusera på att öka skolverksamheterna och övriga verksamheters målnyttjande, framför allt i matematik, genom att utveckla medarbetarna så att de aktivt tar del i det systematiska kvalitetsarbetet. Detta kräver en samsyn kring organisationens visioner och mål samt det arbete varje medarbetare/chef dagligen utför.

Denna investering i form av kompetensutveckling i medarbetarna ska förbättra verksamhetens resultat och vara en grund för kommande verksamhetsutveckling, målnyttjande och god ekonomisk hushållning. Genom detta arbetssätt skapas en kultur för ständiga verksamhetsförbättringar utifrån ett systematiskt kvalitetsarbete.

Ett led i detta arbete är det utvecklingsprojekt som förvaltningen påbörjade hösten 2015 tillsammans med Tomas Kroksmark, professor i pedagogik. Syftet har varit och är fortsättningsvis att utveckla en utbildning på vetenskaplig grund och beprövad erfarenhet för att öka elevernas målnyttjande.

Utvecklingsprojektet kommer att fortsätta under nästa läsår med fokus på skolnära forskning.

En annan viktig del i det strategiska arbetet de närmaste åren är att säkerställa att personalen har tillgång till och använder digitala verktyg för undervisning och administration. Detta är en förutsättning för att den genomförda ”en till en”-satsningen i grundskolan ska få avsedd effekt på elevernas målnyttjande.

Strömstads kommun är en tillväxtkommun med inflyttning av många nya familjer och höga födelsetal. Detta sammantaget medför ett ökat behov av kommunala tjänster och service. För barn- och utbildningsförvaltningen innebär detta framför allt ökat behov av:

- Förskole-, skol- samt fritidsverksamhet.
- Särskilt stöd inom förskola, grundskola och gymnasium.
- Undervisning i svenska som andraspråk (SVA), modersmål, förberedelseklass för nyanlända, studiehjälpsledning och svenska för invandrare (SFI).
- Strategisk lokalplanering.
- Strategisk personalrekrytering.

### Förskola

Strömstads kommun bedriver förskoleverksamhet för åldrarna 1 till 5 år. Förskolan är en egen skolform och styrs utifrån skollag och läroplan. Förskolan ska stimulera barns utveckling och lärande, men också erbjuda barnen en trygg och säker omsorg.

### Verksamheten under år 2017

De senaste årens utbyggnad av förskoleverksamheten har lett till att kommunen idag kan erbjuda förskoleplats inom lagstad-

gat tid. Ett fortsatt högt födelsetal och inflyttning gör dock att kommunen även fortsättningsvis behöver bygga ut verksamheten om än inte i samma snabba takt som tidigare. Förskolans kvalitetsarbete kommer under 2017 att vara inriktat på tidig matematisk inläring och knyta an till den förvaltningsövergripande utvecklingsatsningen med professor Tomas Kroksmark. En del av kompetensutvecklingen kommer att ske i samverkan med förskoleteamet.

### Plan för åren 2018-2020

I och med att Strömstad expanderar och invånarantalet ökar kommer behovet av förskoleplatser fortsatt att vara stort. Detta ställer krav på strategisk lokalplanering såväl på förvaltningsnivå som på övergripande kommunnivå. Det kommer under de närmaste åren också att finnas behov av en strategisk rekryteringsplan för att öka andelen behöriga pedagoger i förskoleverksamheten.

### Fritidshem

Fritidshemmet kompletterar utbildningen i förskoleklassen, grundskolan och grundsärskolan. Verksamheten ska stimulera elevernas utveckling och lärande samt erbjuda en meningsfull fritid och rekreation. Fritidshemmet ska främja allsidiga kontakter och social gemenskap.

### Verksamheten under år 2017

Från och med 1 juli 2016 gäller nya skrivningar i läroplanen (LGR 11) om fritidshemmets pedagogiska uppdrag. Utöver den ordinarie verksamheten kommer därför utvecklingsarbetet inom fritidshemmet framför allt att handla om att ta sig an de nya skrivningarna i läroplanen.

Ett annat utvecklingsområde är att se över det särskilda stödet. Fritidshemmet kompletterar skolverksamheten och blir härigenom ett viktigt stöd kring elevens hela skoldag. Verksamheten behöver hitta gemensamma riktlinjer och former för detta.

#### **Plan för åren 2018-2020**

Antalet barn som har fritidsplats ökar och detta ställer krav på hur fritidshemmen organiserar sin verksamhet för att utveckla den goda lärmiljön. Under de närmaste åren är det därför nödvändigt att sätta fokus på ett systematiskt utvecklingsarbete inom fritidshemmen i förhållande till de nationella målen. En annan utmaning de närmaste åren är att kunna rekrytera behörig personal till fritidshemmen. Idag är det svårt att rekrytera personal och detta kräver, på samma sätt som inom förskolan, en strategisk rekryteringsplan. Det är också viktigt att personalen i fritidshemmen får kompetensutveckling som utgår från fritidshemmens uppdrag och behov.

#### **Förskoleklass**

Undervisningen i förskoleklass ska syfta till att stimulera elevernas allsidiga utveckling. Undervisningen ska erbjuda eleverna en variation av arbetssätt, uttrycksformer och lärmiljöer som gynnar övergången från förskola till skola och fritidshem. Genom detta bidrar förskoleklassen till kontinuitet och progression i elevernas utveckling och lärande samtidigt som den förbereder eleverna för fortsatt utbildning.

#### **Verksamheten under år 2017**

Från och med 1 juli 2016 gäller nya skrivningar läroplanen (LGR 11) om förskoleklassens pedagogiska uppdrag. Utvecklingsarbetet under kommande år kommer därför att handla om att omsätta det nya pedagogiska uppdraget i praktiken.

Syftet med det förändrade uppdraget är framför allt att öka likvärdigheten i utbildningen och härigenom stödja elevers utveckling och lärande. Förändringen har också till syfte att stärka övergången mellan förskoleklass och skola så att förskoleklassen blir en länk mellan förskola och skola.

Under 2017 kommer lärare inom förskoleklassen att genomföra kompetensutveckling i både språk och matematik. Förskoleklassens nätverk, där lärarna möts i ett kollegialt sammanhang, blir ett viktigt nav i detta utvecklingsarbete. Allt fler elever har ett annat modersmål än svenska, vilket ställer krav på språkutvecklande undervisning för att stärka både språket och lärandet hos eleverna.

Antalet elever i förskoleklass ökar inför läsåret 2016/2017. Det innebär större elevgrupper i förskoleklass på flertalet av grundskolorna. Förskollärarna behöver ha förutsättningar inom sina uppdrag att genomföra kompetensutvecklingen och systematiskt planera, genomföra och utvärdera undervisningen. Samtidigt finns en brist på behöriga förskollärare och det blir allt svårare att rekrytera behöriga förskollärare till förskoleklasserna.

#### **Plan för åren 2018-2020**

Det behövs en målinriktad plan för att implementera förskoleklassens förstärkta pedagogiska uppdrag. Målsättningen är att under de närmaste åren fokusera på att systematiskt utveckla innehållet i verksamheten, organisera undervisningen och utforma lärmiljö för att skapa förutsättningar för det centrala innehållet i undervisningen.

Det krävs kompetensutveckling utifrån det förstärkta pedagogiska uppdraget och en långsiktig strategi för rekrytering av behöriga förskollärare. Det krävs goda rutiner för systematisk uppföljning och analys av verksamhetens resultat på enhetsnivå och på kommunnivå avseende förskoleklassens syfte och det centrala innehållet i läroplanen.

#### **Grundskola**

Utbildningen i grundskolan ska ge eleverna kunskaper och gemensamma värden och utveckla elevernas förmåga att tillägna sig dessa. Utbildningen ska utformas så att den bidrar till personlig utveckling och förbereder eleverna för aktiva livsval samt ligga till grund för fortsatt utbildning.

#### **Verksamhetsår 2017**

Under kommande år kommer grundskolans rektorer, förstälare och pedagogiska personal att fortsätta det systematiska kvalitetsarbetet utifrån de krav och mål som finns i skollag och läroplan.

Ett tydligt uttalat mål med utvecklingsarbetet 2017 är att öka elevernas måluppfyllelse, framför allt i ämnet matematik där måluppfyllelsen är låg, men också i skolans övriga ämnen. Som stöd för detta arbete kommer den pågående utbildningssatsningen tillsammans med Tomas Kroksmark att fortsätta under nästa läsår. Syftet med utbildningssatsningen är att utveckla en utbildning på vetenskaplig grund och beprövad erfarenhet och på så sätt öka kvaliteten i undervisningen och måluppfyllelsen. Inför 2017 har Strömstads kommun ansökt om medel från Skolforskningsinstitutet för en grupp av förstälare. Syftet är att bedriva verksamhetsnära forskning med fokus på ökad måluppfyllelse. Parallellt med detta kommer grundskolan också att utveckla den IT-baserade pedagogiken så att den genomförda "en till en"-satsningen med iPads i F-6 och bärbara datorer i 7-9 får avsedd effekt på måluppfyllelsen.

Under läsåret 2016/2017 kommer de flesta F-6 skolor att delta i fortbildning Läsllyftet i Skolverkets regi. Genom kollegialt lärande ska språkutvecklande arbetssätt genomsyra verksamheten i samtliga ämnen.

De stora barnkullarna som idag finns inom förskolan kommer de närmaste åren att börja i grundskolan. Detta tillsammans med en stor inflyttning ställer stora krav på våra skollokalerna. Därför fortsätter förvaltningen, tillsammans med Strömstadslokaler den strategiska lokalplaneringen som påbörjades våren 2014.

### Plan för åren 2018-2020

Grundskolans fokus under de närmaste åren ligger på fortsatt utveckling av verksamheten både till form och till innehåll för att öka elevernas målpuppfyllelse. Särskilt fokus kommer att läggas på att säkerställa att samtliga elever får det särskilda stöd och den stimulans de behöver för att nå så långt som möjligt i sin kunskapsutveckling. Det särskilda stödet, modersmålsundervisning och undervisning i svenska som andraspråk kommer också fortsättningsvis att kräva insatser i form av resurser och utvecklingsarbete.

### Grundskola/ Gymnasieskola/Särskild undervisning för vuxna

Skolformerna ska ge elever en utbildning som är anpassad till varje elevs förutsättningar och behov och så långt som det är möjligt motsvara den utbildning som ges i grundskola och gymnasiet. Gymnasieskoleeleverna får idag sin undervisning uteslutande i andra kommuner, däremot erbjuder kommunen särskild undervisning för vuxna.

### Verksamheten under år 2017

Förutom sin ordinarie utbildningsverksamhet kommer personalen under 2017 att fortsätta sitt utvecklingsarbete med betyg och bedömning för ökad målpuppfyllelse. En del av detta utvecklingsarbete sker genom det regionala utvecklingsnätverket V8. Utifrån ett ökat elevantal och elever med behov av personellt stöd måste en ny grundskoleverksamhet för årskurs 1-3 starta samt större/ fler lokaler tillföras när det gäller träningskolan.

### Plan för åren 2018-2020

Under de senaste åren har antalet elever i gymnasieåldern med utvecklingsstörning och som går på gymnasieskola

ökat (hösten 2017 är det 12 elever från Strömstad som utbildar sig på annan ort). Detta ställer krav på ökad flexibilitet för att kunna möta alla elevers olika behov. Mot bakgrund av detta behöver Strömstads kommun de närmaste åren se över möjligheten att hitta flexibla lösningar för de elever som inte vill eller kan läsa i andra kommuner.

### Gymnasieskolan

Gymnasieskolan ska ge eleverna en god grund för yrkesverksamhet och fortsatta studier, men också personlig utveckling och ett aktivt deltagande i samhällslivet. Utbildningen ska i huvudsak bygga på de kunskaper eleverna fått i grundskolan eller i motsvarande utbildning.

### Verksamheten under år 2017

Klart uttalade mål är att fler elever ska få godkända betyg i samtliga ämnen, att fler elever ska avsluta sina gymnasiestudier på tre år och att samtliga elever ska utvecklas så långt som möjligt i sin kunskapsutveckling. Ett led i detta arbete är bland annat att gymnasiet deltar i förvaltningens utvecklingsinsats för en utbildning på vetenskaplig grund och beprövad erfarenhet. Under 2017 kommer utvecklingsarbetet att vara inriktat på digitala undervisningsformer.

Inför läsåret 2016/2017 har programlagen omorganiserats och består nu av fyra programgrupper med en programledare som ansvarar för respektive grupp. Syftet med förändringen har varit att stimulera samarbete mellan lärare så att kursövergripande undervisning i mycket högre grad ska genomsyra verksamheten och härigenom höja elevernas motivation och målpuppfyllelse. För att ytterligare höja målpuppfyllelsen kommer samtliga elever att erbjudas stöd måndag till fredag i "ämnesstugor" som innebär extra undervisning i matematik, engelska och svenska med ordinarie lärare.

Under läsåret 2016/2017 kommer yrkesprogrammets APL (arbetsplatsförlagt lärande) att samplaneras för att möjliggöra mer samläsning i teoretiska ämnen. Gemensamma APL-perioder ger också förutsättningar för den kan genomföras utomlands. Ekonomiska medel från programkontoret har erhållits och en planeringsresa till Zambia kommer genomföras under året med syfte att skapa permanenta APL-platser i Kanyenda.

### Under 2017 behöver Strömstad Gymnasium fokusera på följande förbättringsområden:

- utveckla det pedagogiska arbetet utifrån kollegialt lärande och digital kompetens.
- öka elevdemokratin och delaktigheten genom ännu tätare samarbete mellan ledningsgrupp och elevrådets styrelse.
- satsa på GLU (gymnasial lärlingsutbildning) för att öka attraktionskraften på yrkesprogrammen samt möjliggöra ett bredare programutbud i Strömstad där ännu fler elever väljer att genomföra sin yrkesutbildning i Strömstad .
- höja medvetenheten och aktiviteten för elever med höga ambitioner och tydligt förbereda för högre studier.
- fortsatt utveckling av det systematiska kvalitetsarbetet .
- arbeta vidare med en trygg skola i samarbete med polis och andra myndigheter för tydlig gränsdragning och nolltolerans mot droger och kränkningar.

### Plan för åren 2018-2020

Under innevarande år har stora insatser gjorts för att höja Strömstad Gymnasiums attraktivitet. Det är ett arbete som behöver fortsätta de närmaste åren. Grundskolan utgör rekryteringsbasen för gymnasiet och är därför av stor betydelse när det gäller att fånga upp elevernas behov och intressen. Samarbetet mellan grundskolan och gymnasiet behöver ytterligare fördjupas inom både ämnes- och personalområden för en optimal övergång mellan skolformerna, men också för att skapa en känsla av sammanhang för våra ungdomar i Strömstad. I utvecklingsarbetet ingår att undersöka möjligheten att förlägga vissa kursmoment på distans i realtid. Syftet är att attrahera ungdomar i kranskommunerna. Här igenom för att vissa dagar/perioder transporttid som istället kan användas till studier.

Strömstad Gymnasium ska gå i bräschen för den digitala utvecklingen och skapa undervisningsformer som gynnar elevernas kunskapsutveckling. Forskning visar att ett högre användande av digitala hjälpmedel i lärsituationen höjer motivationen och i slutändan också måluppfyllelsen.

### Vuxenutbildning

Syftet med vuxenutbildningen är att stödja och stimulera vuxna i deras lärande. Vuxna ska ges möjlighet utveckla sina kunskaper och sin kompetens i syfte att stärka sin ställning i arbets- och samhällslivet, men också att främja sin personliga utveckling och möjliggöra fortsatta studier. Vuxenutbildningen ska sträva efter flexibla lösningar när det gäller organisation, arbetssätt och arbetsformer med utgångspunkt i individens behov och förutsättningar.

### Verksamheten under 2017

Fortsatt utveckling av vuxenutbildningen och Strömstad Lärcentrum kommer att ske under 2017, bland annat ske genom samverkan med aktörer på lokal, regional och nationell nivå. Inom yrkesvux erbjuds vuxenutbildningen vård- och omsorgsutbildning. Regional certifiering för vård- och omsorgscollege är klar och arbetet med lokal certifiering påbörjades hösten 2016. Yrkesutbildningar i kombination med SFI och svenska som andraspråk har påbörjats under 2016 och kommer att fullföljas och byggas ut i den mån statliga bidrag tillhandahålls. Orienteringskurser i yrkessvenska ges för dessa elever.

Under 2017 erbjuder den kommunala vuxenutbildningen SFI-kurser inom studieväg 1, 2 och 3 samt grundläggande vuxenutbildning och gymnasiekurser. Särvox erbjuder såväl kurser på grundläggande som gymnasial nivå. Ett arbete för att nå och motivera elever inom särvox att söka utbildningar har inletts.

På universitets- och högskolenivå fungerar Strömstad som distansort för Karlstads Universitet gällande grundläroprogrammet via lärcentrum. På vårterminen 2017 kommer förskolläroprogrammet att starta.

Interregprojekt Kobra som drivs i samverkan med Fyrbodal och ett antal kommuner i Västsverige samt Norge och Danmark syftar till att matcha näringslivets kompetensbehov och samverka kring utbildningar i "Campus Kobra". Interregprojekt Yggdrasil med samarbetspartners i Sverige, Norge och Danmark syftar till att kartlägga och skapa verktyg, kunskap och metoder för att validera individers kompetens.

ESF-projektet Exportfrämjande Integration syftar till att ta tillvara nyanländas kompetens, utbilda och ge praktik för att kunna verka i företaget och för att stödja en ökad export.

### Plan för åren 2018-2020

Vuxenutbildningen och Lärcentrum har en viktig funktion när det gäller kompetensutveckling av kommunens invånare från 20 år och uppåt. Utbildningen kommer också ha en viktig roll för nyanlända kommuninvånare samt de äldre ungdomar som får uppehållstillstånd och blir folkbokförda i Strömstad kommun.

Under de närmaste åren förväntas vuxenutbildningen växa då fler individer får uppehållstillstånd. Detta ställer krav på att vuxenutbildningen kan genomföra utbildningar som är behovsanpassade och att språkutbildningen inom SFI och svenska som andraspråk kan kombineras med yrkesutbildning, andra studier, praktik eller arbete. De som har akademisk examen behöver få möjlighet att studera i hög studietakt och få god vägledning för att ges möjlighet att så snabbt som möjligt nå ut i arbetslivet. Studie- och yrkesvägledning kommer att vara en viktig och central funktion i detta arbete. Utbildning inom särvox behöver också breddas för att svara mot kraven i styrdokumentet.

Allt detta kräver bland annat politiska diskussioner om innehåll och omfattning och samarbete med arbetslivsenhet, arbetsförmedling, det lokala näringslivet och regionen.

### Resurscentrum

Resurscentrum är barn- och utbildningsförvaltningens samlade elevhälsa. Elevhälsans uppdrag är att arbeta förebyggande och hälsofrämjande; elevhälsan har också ett särskilt ansvar för att bevaka att skolan bidrar till att skapa goda och trygga uppväxtvillkor. Dessutom arbetar elevhälsan med åtgärdande insatser på olika nivåer inom skolan. Resurscentrum ansvarar också för fritidsgården, kuratorsuppdrag i ungdomsmottagningen samt öppna förskolan inom familjecentralen.

### Verksamheten under år 2017

Utöver ordinarie verksamhet kommer utvecklingsarbetet att fortsätta gällande formerna för insatser till barn/elever/och klasser med behov av särskilt stöd. I utvecklingsarbetet ingår också en översyn av elevhälsans funktioner för att säkerställa att resurserna används på ett optimalt sätt och motsvarar skollagstiftningens krav.

### Plan för åren 2018-2020

Att arbeta strukturellt, tidigt och förebyggande är nyckeln till framgång både gällande kunskapsutveckling och förebygga psykisk ohälsa. Ett fortsatt nära samarbete med socialtjänst, polis, primärvård, mödravård, barnavård och barn och ungdomspsykiatri för att medborgarna skall få tillgång till hjälp och stöd prioriteras.

### Kulturskolan

Kulturskolans verksamhet omfattar den frivilliga undervisningen i instrument, sång, dans och media. Kulturskolan genomför också ordinarie musikundervisning i grundskola, grundsärskola och gymnasium.

### Verksamheten under år 2017

Under 2017 fortsätter kulturskolan att utveckla kursverksamheterna i kulturformerna: musik, dans och media och samarbetet dem emellan. Samarbetet med kommunens övriga kulturliv kommer att prioriteras.

Utöver detta kommer kulturskolan även att fortsätta arbetet med att utveckla undervisningen i musikämnet och verka för en ökad användning av estetik som ett medel för att öka målpåfyllelse för elever i förskola och skola.

### Plan för åren 2018-2020

De närmaste åren behöver Kulturskolan fortsätta det påbörjade utvecklingsarbetet gällande kursverksamheternas innehåll och former och fortsätta samarbetet med skolan och övriga kulturaktörer i kommunen.

### Biblioteket

Folkbiblioteket är en kunskaps- och informationsbank för invånarna i kommunen som erbjuder media i olika former. I ansvaret ingår även skolbiblioteken på Strömstad Gymnasium och Strömstiernaskolan. Folk- och skolbibliotek har olika uppdrag. Skolbiblioteken skall skapa goda förutsättningar för det livslånga lärandet och folkbiblioteket skall främja personlig utveckling och bildning på fritiden.

### Verksamheten under år 2017

Biblioteken fortsätter sitt arbete med att anpassa bokbestånden utifrån låntagarnas behov och genomföra den biblioteksplan som antogs av barn- och utbildningsnämnden 2014. Detta innebär bland annat inköp av litteratur på andra språk för både barn och vuxna, lättlästa böcker, ljudböcker och e-böcker. Tillsammans med kommunens rektorer arbetar biblioteken för att säkerställa skolbiblioteksverksamheten på samtliga skolor. Samarbetet mellan de nordbohuslänska biblioteken och andra aktörer i regionen har ökat.





### Plan för åren 2017-2020

För att ge ytterligare service till medborgarna planeras självbetjäningautomater och införande av Meröppet. Genom dessa åtgärder får medborgarna tillgång till biblioteket utanför ordinarie öppettider.

Kommunerna är enligt lag skyldiga att tillhandahålla skolbibliotek. En kostnadseffektiv lösning är att inrätta en skolbibliotekscentral. I samband med detta anställs en litteraturpedagog som tillsammans med bibliotekspersonalen blir en pedagogisk resurs för kommunens skolor.

### Måltider och Städ

#### Måltider

Den kommunala måltidsenheten driver samtliga verksamhetskök inom Strömstads kommun, undantaget köken i LSS-omsorgens gruppboheter och Össbygården i Näsing.

Uppdraget är att ansvara för måltidsförsörjningen till förskolor, skolor, särskilda boenden, samt matdistribution.

Tre tillagningskök utgör basen i organisationen, Beatebergsgårdens kök, Strömstiernaskolans kök och sjukhusköket. I tillagningsköken lagas den mat som äts på respektive enhet samt huvudkomponenten till måltider som distribueras och äts i övrig verksamhet. Kosters och Rossö förskola/skola är också tillagningskök av geografiska skäl.

### Städ

Stadenheten städar ca 39 500 m<sup>2</sup> inom Barn- och utbildningsförvaltningen. Städning genomförs även till viss del inom Om-sorgsförvaltningens verksamheter, Stadshuset, Fjällskivlingen samt räddningstjänstens lokaler totalt ca 46 000 m<sup>2</sup>.

#### Verksamheterna under år 2017

Under 2016 fick måltid- och städorganisationen ny ledningsstruktur med ett mellanchefsled som sorterar under en verksamhetschef för måltid- och stadenheten. Förändringen förväntas ge möjlighet till en effektivare personalplanering och utrymme för verksamhetsutveckling. Parallellt med detta kommer måltidsorganisationen fortsatt att arbeta med att omsätta den antagna kostpolicyn i verksamheten.

Under våren 2016 fattade barn- och utbildningsförvaltningen beslut om att utreda den framtida organisationen gällande tillagningskök.

### Plan för åren 2018-2020

Målsättningen är att både valmöjligheter och utbud skall ökas både för barn, ungdomar och äldre. Ambitionen är att ekologiska, närproducerade och rättvisemärkta livsmedel skall användas i större grad. Kraven på den kommungemensamma måltidsenheten är, att fortsatt finna samordningsvinster både när det gäller personal, inköp och transporter.

Resultatbudget Mnkr	Bokslut 2015	Budget 2016	Budget 2017
<b>Intäkter (+)</b>			
Avgifter	11,9	12,0	12,4
Bidrag	15,1	9,3	12,7
Övriga intäkter	17,0	15,9	14,7
<b>Summa intäkter</b>	<b>43,9</b>	<b>37,2</b>	<b>39,9</b>
<b>Kostnader (-)</b>			
Personalkostnader	-242,4	-250,9	-259,5
Hyreskostnader	-45,3	-42,9	-44,0
Övriga driftkostnader	-57,9	-54,6	-55,5
Kapitalkostnader	-2,9	-3,7	-4,4
Summa kostnader	-348,4	-352,1	-363,5
<b>Utfall</b>	<b>-304,4</b>		
<b>Budgetram</b>	<b>-305,3</b>	<b>-314,9</b>	<b>-323,6</b>
<b>Avvikelse</b>	<b>0,9</b>		

Investeringar Mnkr	Budget 2017	Budget 2018
<b>BARN- OCH UTBILDNINGS- FÖRVALTNINGEN</b>		
Utemiljö- förskolor skolor	400	350
Kök/städ	300	250
Möbler&inv.klassrum/matsalar	500	250
Data/El nätutbyggnad	150	150
Inventarier vuxenutbildning	50	50
Inventarier gymnasiet	300	200
Skrivare/kopiatorer	100	100
Kulturskola-Ljusteknik och instrument	150	0
Giftfria förskolor - utbyte av inventarier	300	350
IST moduler för elevregistrering	150	0
Ombyggnad lokaler- musiksalar		150
Säkerhetsskydd Strömstierna		500
<b>TOTALT:</b>	<b>2 900</b>	<b>1 850</b>

# MILJÖ- OCH BYGGNÄMNDEN

Ordförande: Bengt Bivrin

Förvaltningschef: Michael Olsson

Miljö- & byggnämnden har det lokala myndighetsansvaret och ansvarar för fysisk planering, prövning och tillsyn inom plan- & byggområdet, samt miljö- & hälso-skyddsområdet jämte livsmedelskontroll med angränsande speciallagstiftning inklusive alkohol och tobakslagstiftning. Nämnden ansvarar även för kommunens övergripande naturvårdsarbete. Miljö- & byggnämnden är tillika räddningsnämnd och har ett lokalt tillsynsansvar samt ger mål och anvisningar för räddningstjänstens skadeavhjälpande och skadeförebyggande verksamhet samt för sotningsverksamheten.

## Översiktlig verksamhetsplan för 2017 och kortfattad plan för 2018-2020

### Övergripande mål

- 2030 har Strömstad 16 000 invånare.
- 2030 är Strömstad en fossiloberoende kommun.

Verksamheten ska bedrivas i syfte att minska bostadsbrist som är ett hinder för fortsatt tillväxt.

Tillväxt är nödvändig för att nå kommuners övergripande mål.

De problem verksamheten ställs inför kan härledas till svårigheter att rekrytera och behålla kompetens vilket gör att det ofta saknas erforderliga resurser. Lagstiftarens ambition är svår att förutse och därför planera för. Det är en ytterligare faktor som kan påverka verksamheten.

### Möjligheter

- Effektivare arbetssätt – tydliga processer.
- IT-baserade verksamhetsstöd (EDP-Vision).
- E-arkiv.
- Samverkan t.ex., samhällsbyggnadsprocessen.

### Utmaningar

- Vision 2030 - hög ambition kan generera kostnader och beror på aktivitet.
- Kommunen växer – bostadsbrist råder / samhällsbyggnadsprocessen beroende på ambition.
- Samhällsbyggnadsprocessen - Offensivt samhällsbyggande, behov av ökad "planberedskap".

- 2030 är miljökapitalet intakt, hushålla med naturresurser värnar den biologiska mångfalden.
- Kompetensförsörjning – svårigheter att rekrytera och behålla personal/kompetens.

### Miljö- och byggnämnd, förvaltning

I verksamheten ingår Miljö- och byggnämnd samt förvaltningsledning inklusive nämndsadministration. Verksamheten är styr- och stödfunktion för avdelningarna, främst inom utveckling, ekonomi, arbetsmiljö, statistik och policyfrågor. Den administrativa funktionen handlägger ärenden till miljö- och byggnämnden. Ett brett deltagande i samhällsutvecklingen sker i möten med andra myndigheter, allmänhet, exploatörer och verksamhetsutövare.

### Verksamheten under år 2017

Fokus på personal och kompetensutveckling samt att utveckla och effektivisera administrativa rutiner och system. Målet är att effektivisera verksamheten med bibehållen eller ökad service.

Verksamheten bedrivs i huvudsak i enlighet med tidigare år. Ingen förändring vad gäller antal tjänster förväntas. Vad gäller pågående IT-investeringar är kostnadsläget svårt att överskåda. Det har dessvärre visat sig att kostnaderna ökar. Ytterligare kostnader kommer att uppstå.

### Plan för åren 2018-2020

Kompetensutveckling enligt upprättad plan.

Implementerat IT-stöd, (verksamhetsstöd Miljö- och bygg) samt e-arkiv.

### Plan- och byggavdelningen

Verksamheten styrs av Plan- och bygglagen, delar av miljöbalken och är uppdelad i tre enheter:

1. Planenheten hanterar detaljplaneprocessen med bl.a. framtagande av planprogram, detaljplaner och miljöbedömningar.
2. Bygglovsenheten hanterar prövning och tillsyn enligt Plan- och bygglagen PBL.
3. Kart- och mätnhetens huvudsakliga uppgift är framtagande av relevant kartmaterial, leverans av nybyggnadskartor, ajourhållning av kommunens primärkarta samt utsättning på tomtmark. GIS-verksamheten ansvarar för GIS-utveckling inom hela kommunens organisation.

Verksamheten innefattar höga krav på information och aktiv rådgivning till enskilda medborgare och till andra samhällsaktörer. Servicebehovet ökar.

Verksamheten bedrivs utifrån de avdelningsspecifika verksamhetsplaner som årligen upprättas med stöd av antagen budget. Att producera byggrätter för 200 nya bostadsenheter samt hantera inkomna bygglovsansökningar inom 10 veckor förutsätter tillgång till kvalificerad personal. Den viktigaste frågan/utmaningen under året blir att rekrytera, utbilda samt behålla nödvändig personalresurs.

#### Verksamheten under år 2017

Det övergripande målet om att producera byggrätter för 200 nya boendeenheter är prioriterat, det förutsätter full bemanning. På byggenheten föreslås verksamheten bedrivas i enlighet med gällande budgetnivå. Tillgång till personal samt konjunkturläget kan komma att påverka resultatet.

Kart-, mät- och GIS-verksamhet bedrivs i enlighet med tidigare beslutad inriktning. Inga större förändringar förväntas uppstå.

Detaljplanarbetet behöver utvecklas och ytterligare resurser tillföras för att möta behovet av ökad planering med mål att producera byggrätter för nya bostadsenheter. Kommunen har att fokusera på kommunala detaljplaner med ett allmänt företräde. Planarbetet prioriterar bostäder samtidigt som ambitionen är att slutföra andra påbörjade planprojekt.

Resurser kan tillföras genom att öppna exploateringskonton och därigenom finansiera tillfälliga resursförstärkningar.

När det gäller bygglovssidan konstateras att utan tillräckliga personalresurser och eller utvecklat användarstöd kan lagstadgade krav om 10 veckors handläggningstid inte hållas eller hög servicenivå garanteras. Under förutsättning att förvaltningen lyckas rekrytera och behålla tillräckliga personalresurser förväntas verksamheten motsvara förväntningarna.

Kompetensutveckling enligt upprättad plan.

Implementerat IT-stöd, (verksamhetsstöd Miljö- och bygg) samt e-arkiv.

#### Plan för åren 2018-2020

Förutsatt att samtliga vakanser är tillsatta och avdelningen når upp till rätt kompetensnivå är målet att klara lagstadgade krav med samtidig hög servicenivå. Vi ska sträva efter att vara ledande inom samhällsbyggnadsområdet.

#### Målsättning

Kompetensutveckling enligt upprättad plan.

Implementerat IT-stöd, (verksamhetsstöd Miljö- och bygg) samt e-arkiv.

10 veckors handläggningstid. Bygglov över disk.

Planera för 200 boendeenheter 2017.

Kommunövergripande struktur (Start-PM) för effektiviserat arbetssätt.

Minst 2 planlagda kommunala områden för bostäder före 2019.

Minst 1 planlagda områden för "äldreboende" i "planreserv". Kontinuerlig planering.

Minst 2 planlagda områden för skola i reserv. Kontinuerlig planering.

#### Miljö- och Hälsoskyddsavdelningen

Miljö- och hälsoskyddsavdelningen ansvarar för frågor som berör miljöskydd, hälsoskydd, livsmedel, alkohol, tobak, receptfria läkemedel, smittskydd och naturvård. Avdelningen arbetar i huvudsak med myndighetsutövning vilket innebär prövning och tillsyn enligt miljöbalken, livsmedelslagen och en mängd annan speciallagstiftning inklusive alkohol- och tobakslagstiftning. Ansvarer innefattar en försvarlig andel rådgivning och information. Avdelningen har också i uppgift att bevaka naturvårds- och miljöfrågor och är remissinstans i samband med detaljplanläggning och prövning av bygglov.

Verksamheten bedrivs utifrån den verksamhetsplan som årligen upprättas med stöd av genomförd behovsinventering och antagen budget. Planen prioriteras utifrån de kommunala miljömålen och andra politiska styrdokument. Verksamheten

är huvudsakligen lagstyrd och innefattar främst myndighetsrelaterat arbete/ansvar.

#### Verksamheten under år 2017

En långsiktig målsättning för den myndighetsutövande delen är att bibehålla nuvarande verksamhet samt utöka servicenivån utan kostnadsökning.

Miljö- och byggnämnden har även ett ansvar för naturvård vilket hanteras av miljö- och hälsoskyddsavdelningen. Verksamhetens mål är att värna och utveckla de höga natur och friluftsvärden som gör Strömstad unikt och andelen areal mark i kommunen med områdesskydd ska öka.

Arbetet med att uppdatera och utveckla kommunens Naturvårdsplan prioriteras. Arbetet kommer att bedrivas över två år. I samband med pågående FÖP-arbeten i centrum kommer underlag till kommande arbete med Naturvårdsplanen att tas fram.

Om kommunen ska ta fram nya skyddade områden i enlighet med övergripande miljömål och bevara redan beslutade områden krävs att medel avsätts för skötsel.

Det finns idag 70 tkr avsatt för skötsel av stigar/friluftsanläggningar (läs Bohusleden). Budget/ansvar hos KS. Föreslås öronmärkas och flyttas över till MBN/mha. Skötsel av naturreservat är en viktig del av kommunens attraktivitet. Föreslås att ytterligare medel (100 tkr) avsätts och öronmärks för skötsel av kommunala reservat och andra skyddade mark- och naturområden.

Miljö- och byggnämnden vill sträva efter att vara ledande inom miljö- och samhällsbyggnadsområdet och prioritera lagstyrd tillsyn.

Implementerat IT-stöd, (verksamhetsstöd Miljö- och bygg) samt e-arkiv.

## Räddningstjänst

Verksamheten styrs av Lagen om skydd mot olyckor och bedrivs i enlighet med målsättningar i kommunfullmäktige beslutat handlingsprogram för skydd mot olyckor och tillsynsplan för brandskydd. Räddningstjänsten ansvarar för brandskyddsarbetet såväl förebyggande som operativt enligt lagen om skydd mot olyckor, samt tillståndshandläggning och tillsyn rörande brandfarliga och explosiva varor enligt lagen om brandfarlig och explosiv vara (med undantag för hantering enligt vapenlagen). Räddningstjänsten utgör remissinstans åt kommunens övriga verksamheter, polisen och andra myndigheter i brandskydds- och säkerhetsfrågor. Räddningschefen är tillika stf. säkerhetsskyddschef. Räddningstjänsten har också samordningsansvar för kommunens POSOM-verksamhet. Verksamheten ansvarar för övning och fortbildning av egen deltidspersonal, samt underhåll och reparationer på fordon och räddningsutrustning. Självskyddsutbildningar genomförs för kommunanställda, kommuninnevånare och näringsliv. Ett långsiktigt förebyggande arbete genomförs med inriktning mot skolans elever i syfte att förebygga skolbränder. Räddningstjänstens förebyggande arbete består även till stor del av rådgivning och information i brand- och säkerhetsfrågor gentemot tredje man.

## Verksamheten under år 2017

Verksamheten bedrivs utifrån den verksamhetsplan som upprättas med stöd av antagen budget. Rekryteringsproblem deltidsbrandmän kvarstår. Arbetet med att utveckla en utökad dagtidsstyrka är ännu inte genomfört.

Viktigaste frågan/utmaningen under året blir att rekrytera, utbilda samt behålla nödvändig personal. Vi strävar efter att vara en säkrare kommun i en föränderlig tid. Brandskyddsutbildning av kommunens egen personal är prioriterat. Det föreligger ett stort behov av att ta fram ett nytt övningsområde för räddningstjänsten.

## Plan för åren 2018-2020

Utökad servicenivå med bibehållen budgetram, säkrare kommun i en föränderlig tid. Kompetensutveckling enligt upprättad plan. Implementerat IT-stöd samt e-arkiv.

Resultatbudget Mnkr	Bokslut 2015	Budget 2016	Budget 2017
<b>Intäkter (+)</b>			
Avgifter	12,0	13,9	13,9
Bidrag	1,7	1,0	1,0
Övriga intäkter	1,2	0,6	0,6
<b>Summa intäkter</b>	<b>14,9</b>	<b>15,4</b>	<b>15,4</b>
<b>Kostnader (-)</b>			
Personalkostnader	-30,0	-33,5	-34,0
Hyreskostnader	-2,1	-2,3	-2,3
Övriga driftkostnader	-6,1	-4,8	-5,2
Kapitalkostnader	-2,0	-2,4	-2,5
<b>Summa kostnader</b>	<b>-40,2</b>	<b>-43,0</b>	<b>-44,1</b>
<b>Utfall</b>	<b>-25,3</b>		
<b>Budgetram</b>	<b>-25,4</b>	<b>-27,6</b>	<b>-28,6</b>
<b>Avvikelse</b>	<b>0,1</b>		

Investeringar Mnkr	Budget 2017	Plan 2018	Plan 2019	Plan 2020
MILJÖ- OCH BYGG- FÖRVALTNINGEN				
Räddningsmaterial	150	150	150	150
Enl utbytesplan RTJ:s fordon/maskiner	7275	5175	5350	4775
TOTALT:	7 425	5 325	5 500	4 925

# TEKNISKA NÄMNDEN, Skattefinansierad verksamhet

Ordförande: Åsa Torstensson

Förvaltningschef: Roland Kindslätt

Inom skattefinansierad verksamhet ansvarar nämnden för skogs- och jordbruksfastigheter, arrenden, upplåtelse av kommunal mark, exploateringsverksamhet, gator, vägar, parkeringsplatser, trafik- och trafiksäkerhetsfrågor, parker, lekplatser, badplatser och fritidsanläggningar, flygplatsverksamhet, offentlig belysning, linfärjerederier samt hamnverksamhet för färjetrafik, småbåtshamnar, gästhamn med mera.

## Översiktlig verksamhetsplan för 2017 och kortfattad plan för 2018-2020

### Teknisk nämnd och förvaltning

Tekniska nämndens stab samordnar verksamheterna inom förvaltningen och ger stöd och service till avdelningarna avseende ekonomi, utveckling, uppföljning, analyser och policyfrågor o.s.v. Staben utför uppdragen till såväl skattefinansierad som taxefinansierad verksamhet.

### Verksamheten under år 2017

Under året kommer förvaltningen att arbeta med personalen för att stärka upp en god arbetsmiljö, samt att se till kompetensförsörjningen bibehålls samt utvecklas.

Förvaltningens lokaler TP/Förrådet är i dåligt skick och kräver att alternativa lösningar kommer till stånd. I samband med detta kommer förvaltningen se över det totala behovet av lokaler (samordning) som kan bidra till en gemensam placering av verksamheterna.

Flera pensionsavgångar under våren med nyrekryteringar som följd. I samband med detta kommer en översyn av administrationen att göras för att så effektivt som möjligt tillgodose verksamheternas och medborgarnas behov. Innefattar även delaktighet i nya kundcentret i stadshuset.

### Plan för åren 2018-2020

Fortsättningsvis tillämpa nödvändiga förändringar och ge staben rätt förutsättningar för en fungerande vardag.

### Gator, vägar och parkeringsplatser

Verksamheten verkar för en bra infrastruktur med bra teknisk försörjning som underlättar och förbättrar kommunikationerna inom samt till och från kommunen. Ansvar för parkeringsverksamheten som omfattar parkeringsövervakning i centrum, parkeringsbussen, underhåll av parkeringsplatser och parkeringsautomater, gatubelysning, löpande underhåll på gator och vägar, snöröjning och linfärjor vilket utgör beskrivning av de större verksamhetsområden som ingår i verksamheten.

### Verksamheten under år 2017

Utbyte av parkeringsautomater som är uppdaterade för de önskemål och krav som ställs för de betalningsrutiner som skall tillämpas och hur mynthantering skall ske i framtiden.

Arbetet med centrumplan pågår och etapp 3 planeras att starta upp under året vilket innebär bl.a tryggare cykelstråk genom centrum.

Större trafikleder kräver underhållsbeläggning, bl.a. Prästängsvägen och norra delen av Ringvägen. Större underhållsarbete på linfärjorna genomförs vart 4-6 år. Detta medför att dessa kommer att lyftas upp till varv och iordningsställas under perioden hösten 2017 och våren 2018. 600 tkr har budgeterats 2017.

Resultatbudget Mnkr	Bokslut 2015	Budget 2016	Budget 2017
<b>Intäkter (+)</b>			
Avgifter	51,7	49,5	50,2
Bidrag	0,0	0,0	0,0
Övriga intäkter	0,0	0,0	0,0
<b>Summa intäkter</b>	<b>51,7</b>	<b>49,5</b>	<b>50,2</b>
<b>Kostnader (-)</b>			
Personalkostnader	-15,7	-16,3	-16,3
Hyseskostnader	-0,3	-0,3	-0,3
Övriga driftkostnader	-29,8	-33,8	-37,2
Kapitalkostnader	-11,8	-10,3	-11,2
<b>Summa kostnader</b>	<b>-57,6</b>	<b>-60,7</b>	<b>-64,9</b>
<b>Utfall</b>	<b>-5,9</b>		
<b>Budgetram</b>	<b>-8,7</b>	<b>-11,1</b>	<b>-14,7</b>
<b>Resultat</b>	<b>2,8</b>		

Investeringar Mnkr	Budget 2017	Plan 2018	Plan 2019	Plan 2020
<b>TEKNISKA FÖRVALTNINGEN</b>				
Centrumplan	3 000	3 000	3 000	3 000
Tillgänglighetsanpassning	100	100	100	100
Belysning, stolpar	600	600	600	600
Strömsdalen	200	150	150	150
Utbyte parkeringsautomater	2 000	2 000		
Projektering GC Grålösvägen		1 000		
Asfaltering av topp, Prästängsv	2500			
Utbyte traktor 1, sopning i staden	700			
Traktor 2, Näsinge/skog			800	
Utbyte sopmaskin			700	
Trossbrygga	12 000			
Utveckling gästhamn	100	100	100	100
Utbyte av bryggor	500	500	500	500
Strandpromenaden	1 500	1 500		
Fendrar Skeppsbroplatsen	600			
Skytning i färjeläget	600			
Reinvesteringar färjeläget	3 000			
Utbyte, hjulgrävare		2 000		
Utbyte, traktor		500		
Kaj och byggnad för Kustbevakningen	55 000			
<b>TOTALT:</b>	<b>82 400</b>	<b>11 450</b>	<b>5 950</b>	<b>4 450</b>

### **Taxor för 2017**

Inga taxehöjningar för 2017. Tekniska nämnden skall ta ställning till vilka betaltjänster som skall erbjudas och om mynbtbetalningar skall förekomma fortsättningsvis.

### **Plan för åren 2018-2020**

Arbetet med centrumplanen fortsätter och samordning sker med bl.a. Miljö- och byggnadsförvaltningen utifrån bl.a. utformningar kring arkitektur. Energieffektiviseringar på vår belysning

### **Allmän platsmark**

Drift, underhåll och skötsel av parker, lekplatser, grönytor, planteringar osv. Verksamheten bedrivs via upphandlad entreprenad i samverkan med Strömstadbyggen AB.

### **Verksamheten under år 2017**

Underhåll av parker och grönområden pågår enligt underhållsplan som även innebär attraktiva miljöer och besöksmål. Utveckla förutsättningar för torghandeln som ett led i centrumplanen.

### **Plan för åren 2018-2020**

Fortsatt utveckling med anpassning till planeringen för Centrumplanen.

### **Sidoordnad verksamhet**

Kostnader som fördelas till interna brukare av tjänsterna som avser GS-personal och gemensam biladministration (pool). GS-Poolen har fyra tjänster som förvaltningarna ges möjlighet att använda och ersättning sker så tjänsterna finansieras med interna medel.

Bilpoolen för leasade fordon administreras av gatukontoret. Skötsel av samtliga fordon för tvätt mm sker inom samma enhet.

### **Verksamheten under år 2017**

Planerar att göra en översyn/utvärdering av fordonsadministrationen.

Fordon skall väljas enligt nämndsmålen som innebär miljövänliga alternativ.

### **Plan för åren 2018-2020**

Fortsatt arbete mot målet "Fossiloberoende 2030".

### **Service och inköp**

Verksamheten bedrivs gemensamt för alla kommunens verksamheter. Distribution av inkommande och avgående post samt varudistribution till ca 30 enheter. Handhar kommunens materialförråd för VA-verksamheten, handhar bassortiment av vissa förbrukningsvaror t.ex. toalett- och hushållspapper, plasthandskar, städkemikalier m.m. Handhar samordning för drift och underhåll av kommunens maskin och arbetsfordonspark.

### **Verksamheten under år 2017**

Inga större förändringar har planerats för 2017. Fortsatt hög service kring stöd och service för beställningar åt enheterna. Anpassningar sker löpande utifrån enheternas önskemål och behov. Den genomförda utredningen kring placering och rutiner av verksamheten skall klarläggas under året.

### **Plan för åren 2018-2020**

Säkra rutiner för ett effektivt arbete med beställningar, avtalstrohet m.m. för enheternas behov.

### **Allmän markreserv, skogsmark och badplatser**

Samordnar och ajourhåller jakträtts- och arrendeavtal, markfrågor, försäljning av bostads- och industritomter samt övrig förvaltning av kommunens markinnehav. Fastighetsadministration och drift för Myrens mekaniska samt ridhuset Lunden. Kostnaden för ridhuset har budgeterats med 420 tkr. Hyreskontraktet beräknas uppgå till 240 tkr. Resterande belopp av ca 180 tkr regleras via kommunstyrelsen.

Slutavverkning, gallring, plantering och röjning sker via entreprenad och följer antagen skogsplan. Skötsel och underhåll av badbryggor vid kommunens badplatser.

### **Verksamheten under år 2017**

Översyn av befintliga arrenden pågår. Under året är det ca 10 avtal som förväntas att omförhandlas. Nya arrendeavtal har tecknats som gäller från år 2017, vilket medför ökade intäkter. Gällande verkstadslokalen på Myren samt ridhuset på Lunden förväntas inga nya investeringar, utan endast löpande drift och underhåll.

Industrimark finns tillgänglig för försäljning på Bastekärr (30 000 m<sup>2</sup>).

Kommunen har i dagsläget en bostadstomt till försäljning utmed Monelidsvägen. Planläggning pågår för fler bostäder på kommunal mark.

### **Plan för åren 2018-2020**

Översyn av befintliga arrenden pågår. För perioden är det ca 5 avtal/år som förväntas att omförhandlas.

### **Allmän renhållning**

Städning av allmänna platser och allmänna toaletter. Tillsyn sker mellan kl. 05.00 och 20.00 då papperskorgar töms. Sommarpatrullen har sin arbetsledning via den arbetsledare som har beredskap.

Tillsyn sker även på söndagar eller vid långhelger. Under sommarperioden städas staden av sommarpatrullen alla veckans dagar.

### **Verksamheten under år 2017**

Fortsatt underhåll och utveckling av renhållningen i tätorterna för att upprätthålla en ren miljö för våra kommuninvånare och alla kommunens besökande.



### **Verksamheten under år 2017**

Fortsatt underhåll och utveckling av renhållningen i tätorterna för att upprätthålla en ren miljö för våra kommuninvånare och alla kommunens besökande.

### **Plan för åren 2018-2020**

Fortlöpande underhåll av befintliga toaletter och se över behovet av nya anläggningar. Uppdatera placeringar av soptunnor/sopstationer i takt med att tätorterna växer och nya område skapas.

### **Hamnverksamheten**

Verksamheten omfattar drift av bryggor, kajer, pিরer, fyrar och utprickningar samt utveckling av kommunens samtliga hamnar. Färjeläget på Torskolmen med biluppställningsplats, ramp, och avfending trafikeras av två rederier.

Avdelningschefen är Port Facility Officer (PFSO) vilket innebär ansvar för att hamnområden med trafik på utlandet uppfyller gällande bestämmelser avseende hamnskydd.

Kontinuerliga besiktningar av kajer och bryggor utförs för att kunna vidta nödvändiga underhållsåtgärder i god tid så att olyckor och driftstörningar kan undvikas.

Kommunen är ansvarig för att ta hand om allt fartygsgenererat avfall från fartyg som trafikerar hamnarna.

### **Verksamheten under år 2017**

För att möta färjerederiernas behov av att lämna mer oljehaltigt avfall i hamnen kommer kommunen att uppföra en spilloljetank för mottagande av fartygens oljehaltiga avfall (800 tkr).

Slitaget vid färjeläget har ökat markant sedan trafiken utökats med ytterligare ett rederi.

För att underlätta tilläggning av fartyg i färjeläget ska en ny trossbrygga med fender uppföras.

I småbåtshamnarna ersätts fortlöpande våra äldsta bryggor med

nya mer tillgänglighetsanpassade bryggor. Kommer att fortsätta vårt ökade användande av mer miljövänliga material.

### **Plan för åren 2018-2020**

Utbyte av våra äldsta bryggor och utveckling av gästhamnen pågår fortlöpande.

Finns stor risk för kommande kostsamma reparationer av våra kajer.



# TEKNISKA NÄMNDEN, Taxefinansierad verksamhet

Ordförande: Åsa Torstensson

Förvaltningschef: Roland Kindslätt

## Vatten-och avloppsverksamheten

Förslag inom vatten- och avloppsverksamheten är att brukningstaxan höjs med 13 procent och för anslutningsavgifter 5 procent. Höjningen av brukningstaxan innebär för en normalvilla (typhus A) en ökad årskostnad med 1 227 kronor per år. Förslaget till taxehöjning innebär att det blir en jämnare ökning av taxan över tiden för att möta år 2021 då prognosen visar underskott. Hur stort underskottet blir beror på hur internräntan påverkas de närmaste åren samt av de framtida investeringarnas storlek.

Verksamhetens investeringar under 2017 uppgår till 100 mnkr och för 2018 till 73 mnkr. Det stora investeringsbehovet som finns påverkar driften till stor del. Ingen hänsyn är i nuläget tagen till den framarbetade VA-planen som beskriver om- och utbyggnadsbehov fram till år 2050.

## Avfallsverksamheten

Inget förslag om taxehöjning inom avfallsverksamheten.

## Fjärrvärmeverksamheten

Inget förslag om taxehöjning inom fjärrvärmeverksamheten.



Resultatbudget Mnkr	Bokslut 2015	Budget 2016	Budget 2017
<b>Intäkter (+)</b>			
Avgifter	27,9	25,9	25,8
Bidrag	0,1	0,0	0,0
Övriga intäkter	2,1	0,0	0,0
<b>Summa intäkter</b>	<b>30,1</b>	<b>25,9</b>	<b>25,8</b>
<b>Kostnader (-)</b>			
Personalkostnader	-7,2	-4,8	-5,1
Hyreskostnader	-0,1	-0,2	-0,2
Övriga driftkostnader	-18,6	-18,3	-18,4
Kapitalkostnader	-2,5	-2,6	-2,1
<b>Summa kostnader</b>	<b>-28,4</b>	<b>-25,9</b>	<b>-25,8</b>
<b>Utfall</b>	<b>1,7</b>	<b>0,0</b>	<b>0,0</b>
<b>Budgetram</b>	<b>0,0</b>	<b>0,0</b>	<b>0,0</b>
<b>Överföring till resultatfond</b>	<b>1,7</b>	<b>0,0</b>	<b>0,0</b>
<b>Resultatfond</b>	<b>1,2</b>	<b>3,3</b>	<b>9,0</b>

# Övergripande principer för verksamhets- och ekonomistyrning

**Mål & Budget är kommunens viktigaste styrdokument. Härigenom styr Kommunfullmäktige den kommunala verksamheten. Den är länken mellan kommunens vision, övergripande mål och strategier och det dagliga arbetet ute i verksamheterna.**

## Styrmodell

Kommunens styrning bygger på en målkedja med fyra nivåer; vision och övergripande mål, strategier och inriktningar, Kommunfullmäktigemål och nämndsmål. Tillsammans bildas en helhet som ska leda till att visionen för Strömstad uppnås. Kommunfullmäktigemålen och nämndmålen ska vara mätbara och uppföljningsbara. Samtliga mål ska vara av betydelse för god ekonomisk hushållning och de ska balanseras mot varandra och över tiden enligt följande:

- Den kommunala verksamheten ska bedrivas inom beslutade ekonomiska ramar. Medborgarnas behov och förväntningar ska vara vägledande för verksamhetens utveckling och medborgarnas och medarbetarnas möjligheter till delaktighet och engagemang ska tillgodoses.
- Dagens behov ska balanseras mot framtida behov, vilket fordrar ett hållbarhetstänk, så att inte resurserna förbrukas.

### Målkedja och ansvarsfördelning

Vision och övergripande mål	KF
Strategier och inriktningar	KF
Kommunfullmäktigemål	KF
Nämndsmål	Nämnd/Styrelsen

## Kommunfullmäktiges målstyrning

Kommunfullmäktige fastställer långsiktigt vision och övergripande mål. En plan med strategier och inriktningar tas fram, som tydliggör den politiska inriktningen för en period om fyra-fem år. Utifrån strategier och inriktningar fastställer Kommunfullmäktige inriktningsmål och uppdrag för nämnderna, med tydligt invånarperspektiv. Inriktningsmålen syftar till att föra verksamhetsutvecklingen framåt i enlighet med strategier och övergripande mål, mot visionen.

Kommunfullmäktiges val av mål anger vilka huvudsakliga inriktningar, som ska gälla för de kommunala nämnderna och bolagen.

Samtidigt med invånarmålen fastställs finansiella riktlinjer samt inriktningsmål för ekonomi, medarbetare och processer, så kallade resursmål. Dessa syftar till att säkerställa att invånarmålen nås.

## Nämndernas målstyrning

Nämnderna ska ha fleråriga verksamhetsplaner som årligen uppdateras utifrån strategier och inriktningar. Utifrån Kommunfullmäktiges inriktningsmål tar nämnder och kommunstyrelsen fram mål för sina respektive förvaltnings verksamheter. Lämpliga styrtal fastställs för att mäta utvecklingen mot målen.

De nämndsmål som utgår från Kommunfullmäktiges inriktningsmål ingår i Mål & Budget-dokumentet och ska godkännas av Kommunfullmäktige i november. Övriga eventuella nämndsmål fastställs på nämnds nivå och ska inte ingå i dokumentet.

Målarbetet i nämnderna ska ske parallellt med budgetarbetet för att balansera mål och befintliga resurser.



### Mål- & Budgetprocessen

Kommunfullmäktiges finansiella resultatmål styr utrymmet för resurstilldelning. I början av mars meddelar budgetberedningen inledande budgetdirektiv med planeringsföresättningar. Nämnder och förvaltningar arbetar med mål- och budgetberedning parallellt med bokslutsanalys och delårsuppföljning under våren. I slutet av maj möts budgetberedning, nämndpresidier och förvaltningsledningar i gemensam budgetdialog. Därefter föreslår budgetberedningen preliminära nämndsanslag för löpande drift och investeringar, vilka fastställs av Kommunfullmäktige i juni. Nämnderna tar sedan fram budgetskrivelser, för inlämning i mitten av september. Dessa ska innehålla behovsanalys utifrån nuläge och bedömda förändringar kommande år, vad gäller verksamhet, ekonomi och medarbetare. Förslag till nämndmål ska ingå, liksom översiktlig verksamhetsplan, anpassad till de preliminära anslagen. Pågående och planerad verksamhets- och kvalitetsutveckling ska redovisas, med fokus på kundnytta.

I början av oktober möts budgetberedningen och respektive nämnd i samråd, utifrån nämndernas budgetskrivelser. Budgetberedningen upprättar förslag till beslut om skattesats samt budget, med finansieringsplan och slutliga nämndsanslag till löpande drift samt investeringsverksamhet. Kommunstyrelsen behandlar ärendet i oktober. Skattesats och budget fastställs av Kommunfullmäktige i november. Nämndernas förslag till mål, översiktliga verksamhetsplaner och budget ska lämnas till Kommunstyrelsen i november och fastställas av Kommunfullmäktige i december.

### Rapportering

Kommunfullmäktiges inriktningsmål med tillhörande nämndmål och uppdrag följs upp i delårsbokslut augusti och i årsredovisningen. Resultat- och balansbudget, tillsammans med nämndsanslagen, på översiktlig verksamhetsnivå, följs upp och rapporteras till Kommunfullmäktige i delårsbokslut mars och augusti samt i årsredovisningen. Delårsrapporteringen omfattar ekonomiskt periodutfall och prognos för helårsutfall. Därutöver sker en översiktlig rapportering med ekonomisk prognosuppdatering från nämnderna till Kommunstyrelsen per sista februari, maj och oktober.

Förvaltningarna rapporterar månatligen utfall och helårsprognos till respektive nämnd. Nämnderna ansvarar för att uppföljning, analys och rapportering sker enligt Kommunstyrelsens direktiv. Verksamhetsresultatet ska analyseras ihop med det ekonomiska resultatet. Vid eventuell negativ avvikelse mot budget ska åtgärder omedelbart vidtas för att komma i ekonomisk balans och Kommunstyrelsen ska informeras. Kommunstyrelsen ska i delårsbokslut augusti och i årsredovisningen redovisa en samlad bedömning av om kommunen har en god ekonomisk hushållning i sin ekonomi och verksamhet.

### God ekonomisk hushållning

Enligt kommunallagen 8 kap § 1 ska kommunen ha en god ekonomisk hushållning. Begreppet har både ett finansiellt perspektiv och ett verksamhetsperspektiv.

*God ekonomisk hushållning* ur ett finansiellt perspektiv innebär bland annat att varje generation själv måste bära kostnaderna för den service som den konsumerar. Med andra ord, ingen generation ska behöva betala för det som en tidigare generation förbrukat.

*God ekonomisk hushållning* ur ett verksamhetsperspektiv avser kommunens förmåga att bedriva sin verksamhet på ett kostnadseffektivt och ändamålsenligt sätt. För att säkerställa det krävs först och främst en effektiv organisation, tydliga och mätbara mål samt en tillförlitlig redovisning, som ger information om eventuella avvikelser. Vidare behövs kontroll och resultatanalys, som tydliggör hur verksamhetens prestationer och kvalitet motsvarar uppställda mål.

