

Källviken, Strömstads kommun – naturinventering och naturvärdesbedömning

Sammanfattning

Området Källviken har inventerats med fokus på skyddsvärda naturtyper och arter samt arter i artskyddsförordningen.

Huvuddelen av området utgörs av ordinär vardagsnatur, men det finns några delområden med högre naturvärden (klass II eller III) och inslag av skyddsvärda arter. Med skyddsvärda arter avses rödlistade arter (Gärdenfors 2010), signalarter (Nitare 2000) eller andra sällsyntare arter. Inventeringarna har påvisat förekomst av ett tiotal sådana arter. Inga arter i artskyddsförordningen har konstaterats men gynnsamt klimat, lämpliga jordarter jämte den relativa närheten till kända förekomster av hasselsnok och sandödlor gör att förekomst av dessa arter inte kan uteslutas.

I bergbranten i den östra delen av området (delområde 1) finns äldre träd av ek och tall och en del klippor med värdefullare arter. Det öppna området (gräsmarken och själva stranden) vid Källviken i väster samt kringliggande klippmarker bedöms också ha ett bevarandevärde (delområdena 10-13 samt 16-17). För att bevara och utveckla naturvärdena i en del områden (strandnära områden) föreslås gallringar av buskar och tallar samt bortgrävning av vresosor. En kontrollerad bränning av ljungmarkerna i delområde 15 och 16 gynnar såväl naturvärden och upplevelsevärden.

Uppdrag

Syftet med arbetet har varit att ta fram ett naturvårdsunderlag (identifiera eventuella naturvärden) för Källvikenområdet norr om Strömstad med anledning av en ny detaljplan. Arbetet har utförts på uppdrag av Emma Larsson, Strömstads kommun. Rapporten har sammanställts av Svante Hultengren. Fältarbetet utfördes av Svante Hultengren och Evastina Blomgren/Naturcentrum AB.

Naturtyper och "skyddsvärda arter"

Det utpekade området delades in i ca 20 delområden/delobjekt i GIS-miljö (efter naturtyper). Området besöktes därefter i fält och inventerades med särskild inriktning på naturvärden i form av värdefulla naturtyper och skyddsvärda arter (rödlistade arter, signalarter, skyddade¹ eller andra sällsynta arter). Äldre fynd av skyddsvärda arter har eftersökta i ArtPortalen² och i ArtDatabankens artdatabas, men inga särskilt skyddsvärda arter förefaller vara kända från området.

När det gäller arter i artskyddsförordningen förekommer ett stort antal sådana arter utmed kuststräckan i norra Bohuslän. Bland växter gäller det främst ett mindre antal orkidéer. Samtliga ryggradsdjur är skyddade i artskyddsförordningen, men för de flesta arter anser man att arternas bevarandestatus vidmakthålls inom Sverige och att detaljnivån är mindre betydelsefull. Några arter har emellertid ett högre skydd genom EU's fågeldirektiv eller genom Art- och habitatdirektivet. För sådana arter skall gynnsam bevarandestatus råda även på den mer detaljerade nivån t ex vid enskilda exploateringar. Exempel på fågelarter i fågeldirektivet som förekommer i norra Strömstad är nattskär, trädlärka och spillkråka. Exempel på djur i art- och habitatdirektivet är hasselsnok och sandödlor. De båda sistnämnda arterna har förekomster utmed havsbandet norr om Strömstad, och de kan också tänkas förekomma i Källvikenområdet.

Klassificering

Samtliga delområden har klassificerats med utgångspunkt från deras naturvärden. Klassningen är fyrgradig enligt följande; ofärgade områden (klass IV) betyder "lägre värden"; gula områden (klass III) betyder "naturvärden" (naturtypen har visst värde och det finns ett fåtal värdearter), orange områden "höga naturvärden" (väl utvecklade naturtyper med inslag av signalarter och rödlistade arter) och röda avser "mycket höga natur-

¹ skyddade arter t ex fridlysta eller på annat sätt lagskyddade arter (enligt miljöbalken).

² www.artportalen.se

värden” (sällsynta, väl utvecklade naturtyper med många signalarter eller rödlistade arter). Några områden av den sistnämnda typen har vi inte påträffat i denna undersökning.

Klassificeringarna följer i stort Swedish Standards Institute (2013), men med en del förenklingar.

Objektsbeskrivningar

Område nr 1

Äldre blandskog i bergsslutning med klapperstensfält nedanför. Tall, asp, ek, gran. Enstaka grövre träd av ek och tall. Några av ekarna har höga naturvärden. Marken är kalkfattig och kärlväxtfloran är tämligen trivial. **Särskilt intressanta arter:** Fällmossa *Antitrichia curtipendula* (s), rostfläck *Arthonia vinosa* (s), grymig lundlav *Bacidia biatorina* (tidigare rödlistad), grön dropplav *Cliostomum flavidulum*, traslav *Leptogium lichenoides* (s), bärdlav *Nephroma parile* (s), snöbollslav *Pertusaria hemisphaerica* och ekskinn *Aleurodiscus disciformis* (NT).

Naturvärdesbedömning: klass II – högt naturvärde.

Åtgärder/skötsel för bevarande av naturvärde: –.



Äldre ek med intressant kryptogamflora i delområde 1.

Område nr 2

Gles blandskog på flackare mark med asp, ek, tall och gran. Tätt aspsly närmast vägen. En hel del kapade enar, aspar och tallar ligger på marken. Marken är kalkfattig och kärlväxtfloran är tämligen trivial (vårfryle, krustätel, blåbär, stensöta). *Linnea* förekommer på ett par ställen.

Särskilt intressanta arter: Linnea *Linnea borealis*.

Naturvärdesbedömning: klass IV – lägre naturvärde.

Åtgärder/skötsel för bevarande av naturvärde: –.

Område nr 3

Hällmarker med yngre skog samt ljung och buskar. Marken är kalkfattig och kärlväxtfloran är tämligen trivial.

Särskilt intressanta arter: –.

Naturvärdesbedömning: klass IV – lägre naturvärde.

Åtgärder/skötsel för bevarande av naturvärde: –.

Område nr 4

Aspbestånd vid bergsfot och bergbrant. Blockrik mark (svallad morän). Flera ”hålträd” av asp. Intressant klipplande kryptogamflora. En ca två meter hög idegran påträffades på koordinaterna 6547493/1230976) – det är osäkert om denna står inom området.

Särskilt intressanta arter: Idegran *Taxus baccata*, miniatyrfjälllav *Agonimia tristicula*, möjlig knopplav *Biatora chrysantha*, slanklav *Collema flaccidum* (s), bärdlav *Nephroma parile* (s), traslav *Leptogium lichenoides* (s) och fjällig filtlav *Peltigera praetextata*. **Naturvärdesbedömning:** klass II – högt naturvärde.

Åtgärder/skötsel för bevarande av naturvärde: –.



Bergbrant med intressant kryptogamflora i delområde 4.

Område nr 5

Yngre granskog/blandskog i dalgången.

Särskilt intressanta arter: –.

Naturvärdesbedömning: klass IV – lägre naturvärde.

Åtgärder/skötsel för bevarande av naturvärde: –.

Område nr 6

Hällmarkskog och bergbrant mot vägen samt vägkantsflora. Utmed vägen vresrosor, syrén samt enstaka berberis, getapel och nyponrosor. Ovanför branten en del äldre granar och grov asp (med artrik lav- och mossflora bl a hjälmfrullania *Frullania dilatata*).

Särskilt intressanta arter: getapel *Rhamnus cathartica*.

Naturvärdesbedömning: klass III – naturvärde.

Åtgärder/skötsel för bevarande av naturvärde: –.

Område nr 7

Grov flerstammig ek med flera vanliga eklevande lavar.

Särskilt intressanta arter: –.

Naturvärdesbedömning: klass III – naturvärde.

Åtgärder/skötsel för bevarande av naturvärde: Hålla öppet kring ekens krona (motsvarande fem meter runt kronans yttergräns).

Område nr 8

Öppen, torr och tämligen artfattig mark. Campingplats.

Särskilt intressanta arter: –.

Naturvärdesbedömning: klass IV – lägre naturvärde.

Åtgärder/skötsel för bevarande av naturvärde: –.

Område nr 9

Blandskog/hällmarkskog. På båda sidor vägen växer buskar och småträd tillsammans med triviala högvuxna gräs samt örnbräken. I övrigt tall, oxel, rönn, brakved, videbuskar, tuvtätel, hundäxing och bergrör. Söder om vägen skogsklätt berg med vårfryle, krypvide, lingon, blåbär och odon. Här och var avbrutet av lav- och mossklädda hållar.

Särskilt intressanta arter: –.

Naturvärdesbedömning: klass IV – lägre naturvärde.

Åtgärder/skötsel för bevarande av naturvärde: –.

Område nr 10

Torräng/gräsbacke mot badstrand. Nedre delen, mot havet, knaken sand med sandrör, sandstarr. Gräsbackarna har en fin kärlväxtflora med jungfrulin, prästkrage, liten blåklocka och trift. Området bedöms kunna ha en intressant svampflora.

Särskilt intressanta arter: Jungfrulin *Polygala vulgaris*. Sannolikt rik svampflora.

Naturvärdesbedömning: klass III – naturvärde.

Åtgärder/skötsel för bevarande av naturvärde: –.

Område nr 11

Sandstrand/grusstrand med sandrör och sandstarr. I kanterna av området pågår en kraftig igenväxning med vresrosor. I den nordvästra delen tallskog.

Särskilt intressanta arter: –.

Naturvärdesbedömning: klass III – naturvärde.

Åtgärder/skötsel för bevarande av naturvärde: Röja bort vresrosor och yngre tallskog. Skapa sandblottor för insektslivet.

Område nr 12

Klippstrand med små ansamlingar av översilande vatten. Vanliga arter av kärlväxter t ex strandaster, hirsstarr och rödsvingel.

Särskilt intressanta arter: kopparnickmossa *Bryum alpinum*, vågig gelélav *Collema undulatum* och miniatyrfjällav *Agonimia tristicula*.

Naturvärdesbedömning: klass III – naturvärde.

Åtgärder/skötsel för bevarande av naturvärde: –.



Klippstrand i delområde 12.

Område nr 13

Gräsbeväxt yta, bollplan med grus/gräsmark. Ljunghed, gräs-lågstarräng, enbuskar; liten blåklocka *Campanula rotundifolia*, vårtätel *Aira praecox*, kummin *Carum carvi*, bockrot *Pimpinella saxifraga* och liten guldvinge *Lycena phlaeas* noterades. Bedöms kunna vara en intressant insektslokal.

Särskilt intressanta arter: jungfrulin *Polygala vulgaris*.

Naturvärdesbedömning: klass III – naturvärde.

Åtgärder/skötsel: behov av bortröjning av buskar och ljung.

Område nr 14

Blandskog med tall, al och björk samt enstaka ekar. Skogsflora med bl a mjölon, rödklint, kråkris och liljekonvalj.

Särskilt intressanta arter: –.

Naturvärdesbedömning: klass IV – lägre naturvärde.

Åtgärder/skötsel: utglesning/gallring av enstaka träd och buskar.

Område nr 15

Igenväxande fuktäng med blåtåtel, enbuskar m m.

Särskilt intressanta arter: –.

Naturvärdesbedömning: klass IV – lägre naturvärde.

Åtgärder/skötsel: behov av utglesning/gallring av träd och buskar.

Område nr 16

Hällmarker med lavar. Inslag av ljunghed med triviale fältskikt av kruståtel, gullris, stensöta, lingon, blåbär och odon. Påfallandes inslag av död eller döende ljung. Rik lavflora av vanligare arter. Rik förekomst av blåvingad gräshoppa *Sphingonotus caeruleus*.

Särskilt intressanta arter: papill-lav *Pycnothelia papillaria*, blåvingad gräshoppa.

Naturvärdesbedömning: klass III – naturvärde.

Åtgärder/skötsel: behov av utglesning/gallring av träd och buskar. Bränning/borttagande/förnyring av ljung.



Hällmarker med torkskadad ljunng i delområde 16.



Blåvingad gräshoppa under pågående äggläggning i delområde 16.

Område nr 17

Hällmarker med lavar. Inslag av ljunghed med triviale fältskikt av kruståtel, gullris, stensöta, lingon, blåbär och odon. Påfallandes inslag av död eller döende ljunng. Rik lavflora av vanligare arter. Rik förekomst av blåvingad gräshoppa.

Särskilt intressanta arter: papill-lav *Pycnothelia papillaria*, blåvingad gräshoppa *Sphingonotus caerulans*.

Naturvärdesbedömning: klass III – naturvärde.

Åtgärder/skötsel: behov av utglesning/gallring av träd och buskar. Bränning/borttagande av ljungtuvor.

Område nr 18

Fornlämning.

Område nr 19

Medelgrov, solitär ek.

Naturvärdesbedömning: klass III – naturvärde.

Åtgärder/skötsel för bevarande av naturvärde: –.

Område nr 20

Grov, solitär ek.

Naturvärdesbedömning: klass III – naturvärde.

Åtgärder/skötsel för bevarande av naturvärde: –.

Område nr 21

Medelgrov, solitär ek.

Naturvärdesbedömning: klass III – naturvärde.

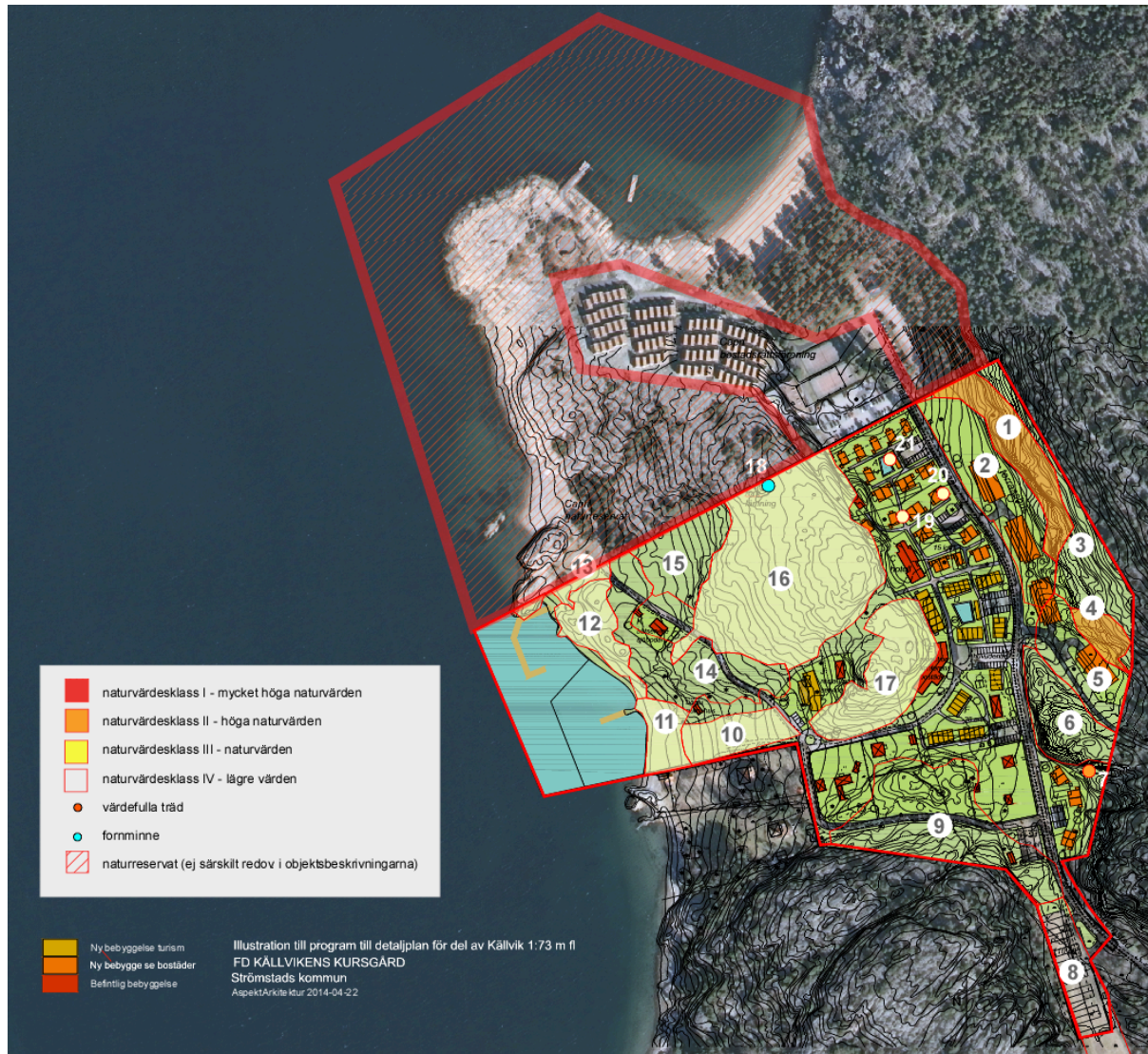
Åtgärder/skötsel för bevarande av naturvärde: –.

Litteratur

Gärdenfors, U. (red.). 2010. *Rödlistade arter i Sverige 2010*. ArtDatabanken, Uppsala.

Nitare, J. 2000. *Signalarter - Indikatorer på skyddsvärd skog*. Flora över kryptogamer. Skogsstyrelsen, Jönköping.

Swedish Standards Institute 2013: *Naturvärdesinventering (NVI) – Genomförande, naturvärdesbedömning och redovisning*. Svensk Standard ftSS 199000. Swedish Standards Institute. Version 2013-03-26.



Karta över området med naturvärdesbedömning och planerad bebyggelse.