

Naturvårdsutlåtande – Medvik, Strömstads kommun

Bakgrund

Naturcentrum AB har, på uppdrag av Anna Wallblom, Miljö- och byggförvaltningen, Strömstads kommun, under juli och september 2016 genomfört en naturinventering inom utpekade område i Medvik, Strömstads kommun (se KARTA på sidan 3). Området besöktes vid två tillfällen, och de främsta syftena var att undersöka förutsättningar för sandödla *Lacerta agilis* VU (sårbar enligt ArtDatabanken 2015¹), hasselsnok *Coronella austriaca* VU samt ett par förekomster av ryl (starkt hotad EN) och knärot (missgynnad NT och skyddad i Artskyddsförordningen). Uppgifter om rödlistade arter har hämtats från Artdatabankens artfaktaregister, ArtPortalen² och från Föreningen Bohusläns Flora. Området anges ligga inom sandödlans huvudutbredning i Strömstads kommun³.

Sammanfattning av resultat

Det aktuella området ligger mellan Skälbågen och Blåarmyr i området Medvik, norr om Strömstad. I kartan på sidan 3 presenteras resultatet av inventeringarna i form av skyddsvärda arter, delområden, samt områden som bedöms som gynnsamma för hasselsnok och sandödla. Observera att inga fynd av sandödla respektive hasselsnok gjorts tidigare i området, ej heller under inventeringarna.

Naturtyper – naturvärden. Stora delar av området, uppskattningsvis 65 % utgörs av nya eller relativt nyupptagna skogsavverkningar, av några hus med omgivande tomtmark samt barrskogar och blandskog. Området i stort bedöms därför ha lägre naturvärden. I den södra delen av området finns emellertid ett par områden som vi bedömer har naturvärden. Naturvärdesbedömningen har utförts med hjälp av en 4-gradig värdeskala som till väsentlig del bygger på naturvärdesinventering enligt NVI (SS 199000:214) motsvarande NVI fält. "Höga naturvärden" (klass II) motsvarar nyckelbiotopklass/ekologiskt särskilt känsliga områden enligt PBL och MB. I sådana högt värderade områden finns ovanliga naturtyper och ofta förekommer rödlistade arter. Vi bedömer att det område som hyser ett rikt bestånd av ryl och ett mindre kringliggande område har sådana naturvärden (delområde 8). De i söder anslutande blandskogsmarkerna (löv, barrblandskog; delområdena 6 och 7) bedöms ha "påtagliga värden – klass III". Och ett barrskogsområde i norr (delområde 2) bedöms ha "vissa naturvärden – klass IV". Ett område i den sydvästra delen av området anges ha naturvärden (klass III) i naturinventeringen över norra kuststräckan, Strömstads kommun³. Delar av detta område har dock avverkats.

Ryl. I området centrala del finns ett mindre område med sandig mark på glest trädbevuxen skogsmark (kvarlämnade frötallar?) med ett tämligen stort bestånd av ryl *Chimaphila umbellata* EN (starkt hotad enligt ArtDatabanken 2015). Lokal 8 på kartan. Vid fältbesöket noterades ett hundratal såväl sterila som fertila plantor. Beståndet, som är mycket

¹ ArtDatabanken 2015. *Rödlistade arter i Sverige 2015*. ArtDatabanken, SLU, Uppsala.

² www.artportalen.se

³ Hultengren, S. 2014. *Naturinventering – norra kustområdet samt Skee–Strömstad 2013–2014*. Rapport Naturcentrum AB på uppdrag av Strömstads kommun.

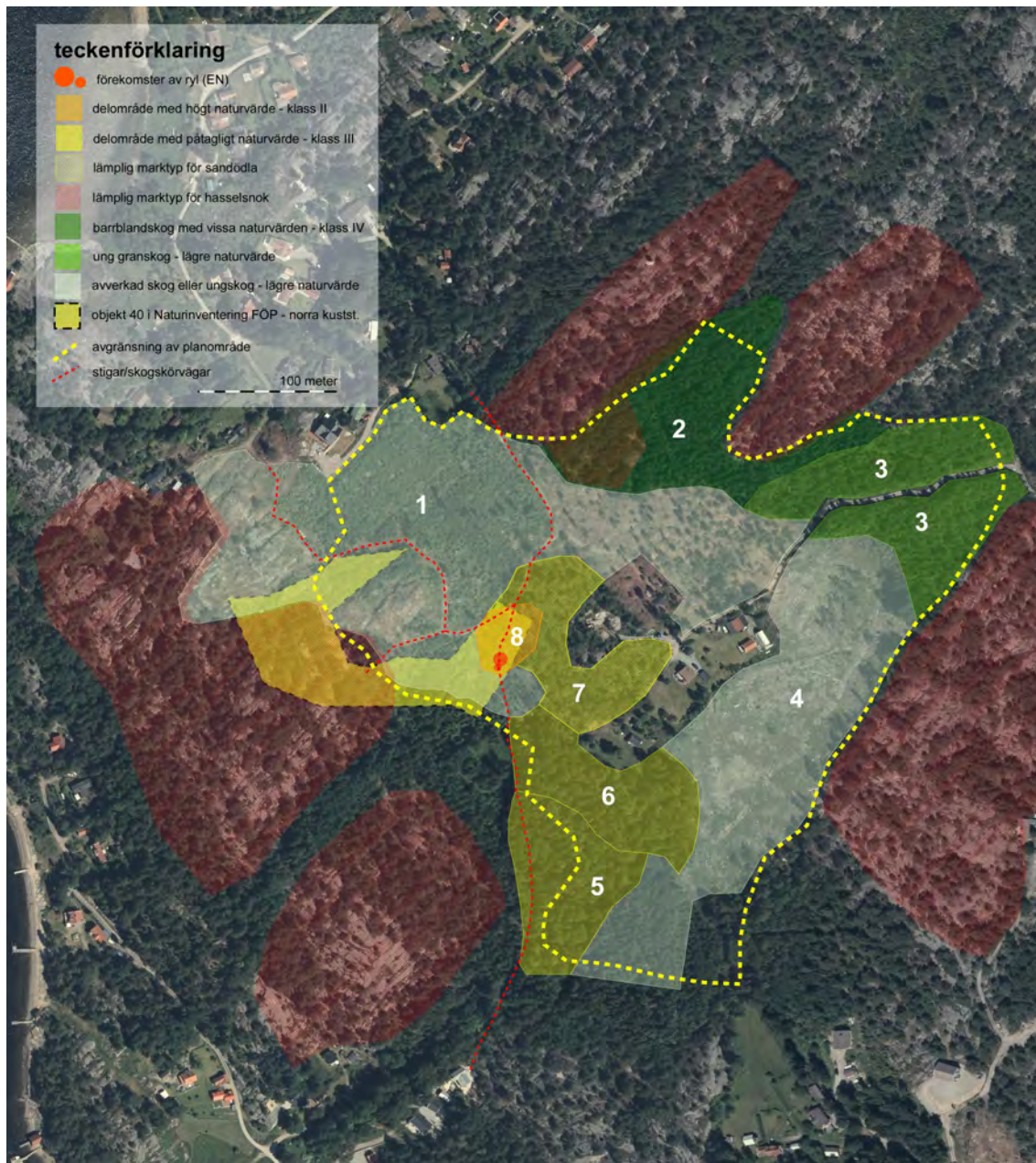
svårlokalerat, påträffades 2001 och har sedan 2005 årligen dokumenterats av Föreningen Bohusläns Flora, främst av framlidne botanisten Henrik Dalgaard från Strömstad. En lokal för knärot *Goodyera repens* NT har också noterats från området (2000 Föreningen Bohusläns Flora/Henrik Dalgaard). Den har återbesökts av föreningen och av oss men har inte återfunnits, och bedöms därför som utgången eftersom lokalen avverkats.

Sandödla. Den centrala delen av området (delområde 7) ligger på sandig mark, vilket skapar en god förutsättning för förekomst av sandödla eftersom denna art lever i naturmiljöer med öppna, exponerade och lättdränerade jordar. Artens förekomst och ekologi behandlas bl a i ArtDatabankens artfaktablad⁴. Det aktuella inventeringsområdet är också i en tidig successionsfas, med låglänt växtlighet, ljung och torrmarksarter, vilket också är gynnsamt för sandödla. Sandödla har också uppgivits från flera platser i omgivningarna, varför eventuell förekomst av arten i och kring bedöms som sannolik. Men tilläggas bör dock att det f n inte finns några sandödlor rapporterade från det aktuella området. Inte heller har vi observerat varken levande djur eller spår.

Hasselsnok. Hasselsnok förekommer i områden med tät bottenvegetation, men med block och stenar samt öppna solexponerade partier. En typisk naturtyp är glest trädbevuxna hållmarkstallskogar där ljungmarker och öppna hållar förekommer. Sådana marker finns på flera platser inom och strax utanför det aktuella området (se kartans röda linjerade områden), och är för övrigt en rätt så vanlig naturtyp i stora delar av Strömstads kommun. Hasselsnok har också uppgivits från flera platser i omgivningarna, varför eventuell förekomst av arten i och kring bedöms som sannolik. Artens förekomst och ekologi behandlas bl a i ArtDatabankens artfaktablad⁵. Tilläggas bör dock att det f n inte finns några hasselsnokar rapporterade från det aktuella området. Inte heller har vi observerat varken levande djur eller spår.

⁴ Berglind, S.-Å. 1995. *Sandödla – artfaktablad*. ArtDatabanken, SLU 2006. Rev Sven-Åke Berglind 2006.

⁵ Andrén, C. & Nilson, G. 1991. *Hasselsnok – artfaktablad*. ArtDatabanken, SLU 2011. Rev. Mats Höggren 2001, 2006 & 2011.



KARTA. Det aktuella området anges med gul streckad avgränsning.

Beskrivning av delområden (se karta)

Delområde 1. Hygge.

Naturvärdesklass: V – lägre naturvärden.

Delområde 2. Barrblandskog. Barrskog med gran och tall.

Naturvärdesklass: IV – vissa naturvärden.

Delområde 3. Ungskog/gran.

Naturvärdesklass: V – lägre naturvärden.

Delområde 4. Hygge. Förekomst av trädpiplärka.

Naturvärdesklass: V – lägre naturvärden.

Delområde 5. Hygge. Barrblandskog. Liten ängsskogsrest med främst gran, björk, delvis sumpskog; bland annat hässlebrodd *Milium effusum* (ovanligare, kalkgynnad art), skogsfräken, humleblomster, grönstarr och skogssäv.

Naturvärdesklass: III – ”påtagliga naturvärden”.

Delområde 6. Blandskog/lövskog/gles hagmarksbjörkskog. Klotpyrola *Pyrola minor*, grov asp, stenbär, bergslok, skogsfibblor.

Naturvärdesklass: III – ”påtagliga naturvärden”.

Delområde 7. Bergkulle, skogsbryn på sandigt underlag. I nordväst gles, gallrad tallskog med lingon/blåbär och björksly. I centrala delar hållmark. I sydöst liten vägslänt med sand.

Naturvärdesklass: III – ”påtagliga naturvärden”.

Delområde 8. Gles, gallrad tallskog med lingon/blåbär och björksly. Tämligen rik förekomst av ryl EN. Klotpyrola m fl arter.

Naturvärdesklass: III – ”påtagliga naturvärden”.