



DETALJPLAN FÖR DEL AV FASTIGHETEN

MÄLLBY 1:16 M FL

STRÖMSTADS KOMMUN

Antagen av KF 1993-11-25 §75
Laga kraft 1993-12-27

94 03 01

2001/9010/31

ANTAGANDEHANDLING

PLANBESKRIVNING

P94/1

TILLHÖRANDE DETALJPLAN FÖR DEL AV

MÄLLBY 1:16 M FL (KYRKOGRÅRD)

Upprättad 93-06-23 av Arkitekttriangeln AB och Hushållnings-
sällskapet i Göteborgs och Bohus län.

UTSTÄLLNINGSHANDLING

Detaljplanen består av en karta i skala 1:1000 med bestämmelser.

Till planen hör följande handlingar:

Illustrationsplan i skala 1:1000
Grundkarta i skala 1:1000
Planbeskrivning
Genomförandebeskrivning
Fastighetsförteckning

94-03-1-1

BN 90/10 313

PLANENS SYFTE OCH HUVUDDRAG

Planområdet har i kommunens översiktsplan bedömts som lämpligt
för utnyttjande till kyrkogård med tillhörande byggnader.

Syftet med detaljplanen är att reglera kvartersmarkens avgräns-
ning och användning i detalj.

Planen innebär att huvuddelen av området utläggs som kyrkogård
med tydlig avgränsning mot omgivande natur. De naturliga gräns-
erna som finns i form av diken, stengärdesgårdar och gångstigar
har varit viktiga för kyrkogårdens begränsning. Särskilt an-
geläget har det varit att tillse att kyrkogården ej inkräktar
på det rörliga friluftslivets behov av gångstigar och passager
i öst-västlig riktning.

Inom kyrkogården ingår byggrätter för till kyrkogårdsverksam-
heten erforderliga byggnader som kapell, bårhus och diverse
ekonomibyggnader. I anslutning till byggnaderna anläggs parker-
ingsplatser avsedda för såväl kyrkogårdens besökare som det
rörliga friluftslivet.

PLANDATA

Områdets läge

Planområdet är beläget ca 2 km nordost om Strömstads centrum och
ca 800 m öster om vägen Strömstad-Hällestrand.

Områdets avgränsning åt väster utgörs av ett öppet dike med
utanförliggande ängs- och skogsmarker som i översiktsplan av-
satts för bostäder. I nordväst gränsar området likaledes mot ett
öppet dike med utanförliggande åkermark, som planeras att använ-
das för bostadsbebyggelse i framtiden. I norr, öster och i söder
gränsar området till naturmark, som bevaras för friluftslivets
behov.

Areal

Planområdet är ca 15 ha stort.

Markägoförhållanden

Marken inom planområdet ägs av såväl kommunen som av privata fastighetsägare med vilka kommunen avser att träffa överenskommelse om markköp. Enligt upprättat avtal (dat 900312 under-tecknat 901120) mellan kommunen och församlingen om detaljplanering, skall kommunen till församlingen överlåta all kommunalt ägd mark som i detaljplan utläggs som kyrkogård.

TIDIGARE STÄLLNINGSTAGANDEN

Översiktliga planer

Planförslaget baseras på fördjupad översiktsplan Ånneröd-Mällby, bilaga 1.

Detaljplaner och förordnanden

Området är ej tidigare detaljplanelagt och berörs ej av några förordnanden.

Program för planområdet

Något regelrätt program för detaljplanearbetet finns ej. Däremot har Strömstads kommun i upprättat avtal om detaljplanering 900312 angett de principer efter vilka området skall detaljplaneras.

PLANERINGSFÖRUTSÄTTNINGAR

Natur

Topografi och tillgänglighet	Områdets topografi och tillgänglighet redovisas i bilaga 2. I huvudsak stiger markytan svagt från nordväst +26,0 mot sydost +46,0. I söder gränsar kyrkogården till ett brant berg. Mark med låg tillgänglighet och där byggnation medför stora ingrepp i naturen planeras ej för byggnader.
Mark och vegetation	Inventering av mark och vegetation redovisas i bilaga 3. Planområdet innehåller såväl ängs- och skogsmark som fastmarks- och bergspartier. Särskilt angelägen att bevara, vid områdets ianspråkstagande som kyrkogård, bedömes tallskogen vara, då den ger goda möjligheter att skapa en kyrkogård med skogskaraktär.
Geotekniska förhållanden	För att bedöma områdets lämplighet för kyrkogårdsändamål har en geoteknisk utredning utförts enligt bilaga 4 (PM med utvärdering och karta). Den utförda undersökningen avser de västra delarna som bedömes särskilt lämpliga för kistbegravning då avståndet till underliggande berg här är gynnsamt, medan de östra delarna med hållmarkspartier lämpar sig väl för minneslund och urngravskvarter, som kräver ett mindre jorddjup. Utbyggnad skall

ske etappvis och ytterligare undersökningar av markförhållandena utförs för varje utbyggnadsetapp.

Fornlämningar

Planområdet innehåller inga kända fornlämningar. Översiktlig arkeologisk utredning har utförts av Bohusläns museum (våren -93).

PLANENS INNEHÅLL

Byggnader

Förslaget redovisar byggrätt för till den planerade verksamheten erforderliga byggnader.

Kapell

Kapell för samlingar i anslutning till begravningsplaceras i anslutning till entrén, med ett högt och naturskönt läge. Föreslagen högsta höjd på kapellbyggnaden, 8.0 m.

Ekonomibygnader

Ekonomibygnader placeras i anslutning till entré och parkering och omfattar i första hand personalbyggnad inkl. besökandetoalett, garage med spolhall och verkstad, bårhus med visningsrum. Föreslagen högsta höjd på ekonomibygnader, 4.5 m. Ekonomibygnaderna placeras kring en ekonomigård med plats för avfallscontainer, bingar för grus, sand m m, samt div. uppställningsytor.

Gator och trafik

Gator, gång- och cykelväg

Tillfart till kyrkogården och till planerade bostäder skall i framtiden ske via infartsgata med gång- och cykelväg som byggs av kommunen. Intill dess de kommunala gatorna är utbyggda skall församlingen ordna tillfart via Snålen-vägen och inträda i Bojar-Snålens vägsamfällighet.

Parkering

Parkeringsplats för besökare till såväl kyrkogård som till naturområdet anläggs inom kvartersmark i anslutning till entréområdet, där även uppställningsplats för buss anordnas. Parkering för församlingens anställd anordnas inom ekonomiområdet.

Kyrkogård

Begravningsmarken avses täcka behovet för några hundra år framåt i tiden och kommer att tas i anspråk med etappvisa utbyggnader allteftersom behovet så påkallar.

Kistbegravning

Kistbegravning kommer i huvudsak att ske inom kyrkogårdens västra delar där avståndet till underliggande berg är tillräckligt. Marknivån beräknas fyllas upp till en nivå som överstiger bef. mark med 0.5 - 1.25 m beroende på ytligt grundvatten och täta jordlager. Gravidjup 2.0 m .

Urngravar, minneslund

De östra delarna med inslag av hållmarkspartier lämpar sig väl för minneslund och urngravskvarter som kräver ett litet jorddjup. Inom dessa delar kan den befintliga naturen till stor del sparas.

Teknisk försörjning

Vatten och avlopp

Området skall anslutas till kommunens VA-nät. Intill dess detta är utbyggt skall församlingen själv svara för såväl vatten som avlopp enligt miljö- och hälsoskyddskontorets anvisningar.

El

Anslutning skall ske till det befintliga elnätet. Luftledningarna skall kabelifieras i samband med att servicekabel till nya byggnader anlägges.

Avfall

Komposterbart avfall omhändertas i till kyrkogården hörande komposteringsanläggning.

Plängennomförande

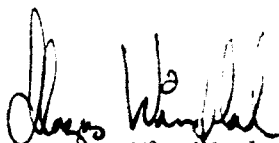
Plängennomförandet avses ske enligt Genomförandebeskrivningen.

MEDVERKANDE TJÄNSTEMÄN

Planförslaget har utarbetats av Magnus Wångblad, Arkitekttriangeln AB, tillsammans med Klas Brunström, Hushållningssällskapet, Göteborgs och Bohus län.

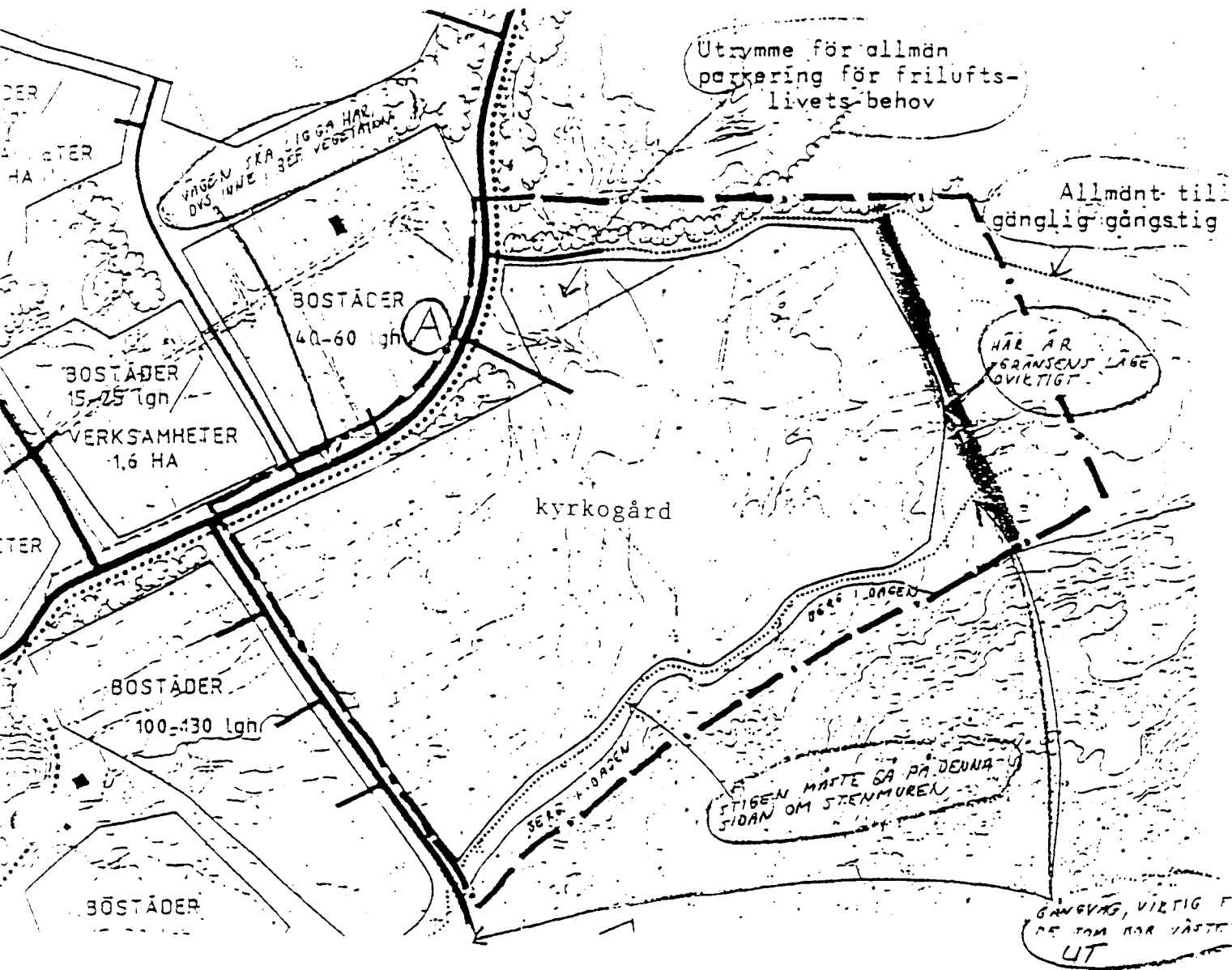
Förslaget har upprättats i samråd med kommunens stadsarkitekt Håkan Björkman.

Trollhättan och Uddevalla 93-06-23


Magnus Wångblad


Klas Brunström

Förminskad kartkopia av förstudieplan för Ånneröd-Mällby för-
handskopia 1989-11-15. Skala 1:4000



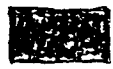
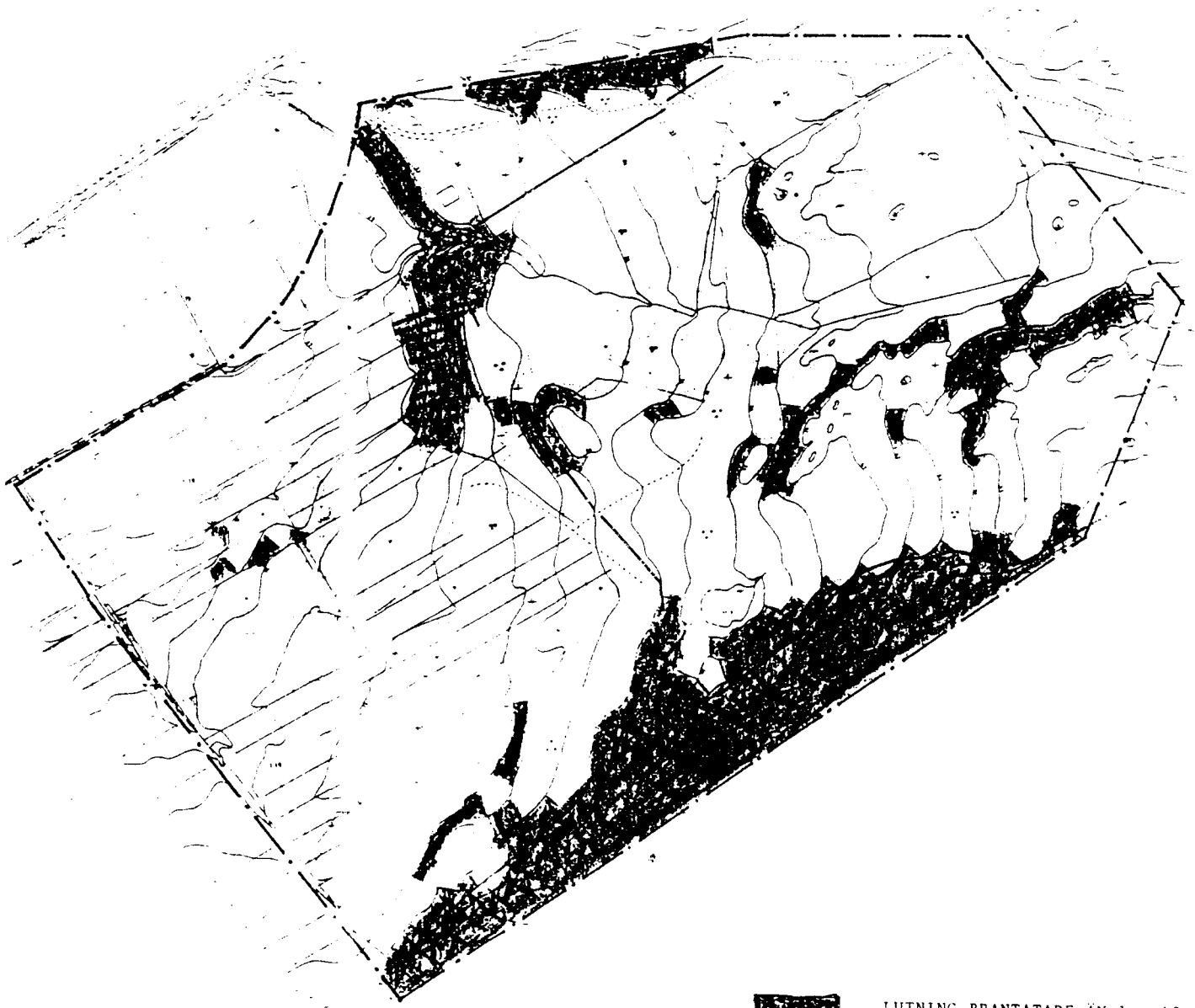
Framtida anläggningspunkt



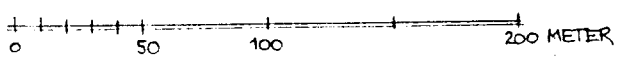
Preliminär planområdesgräns, areal ca 15 ha

Kyrkogårdsområdets areal ovan ca 10 ha

TOPOGRAFI OCH TILLGÅNGLIGHET

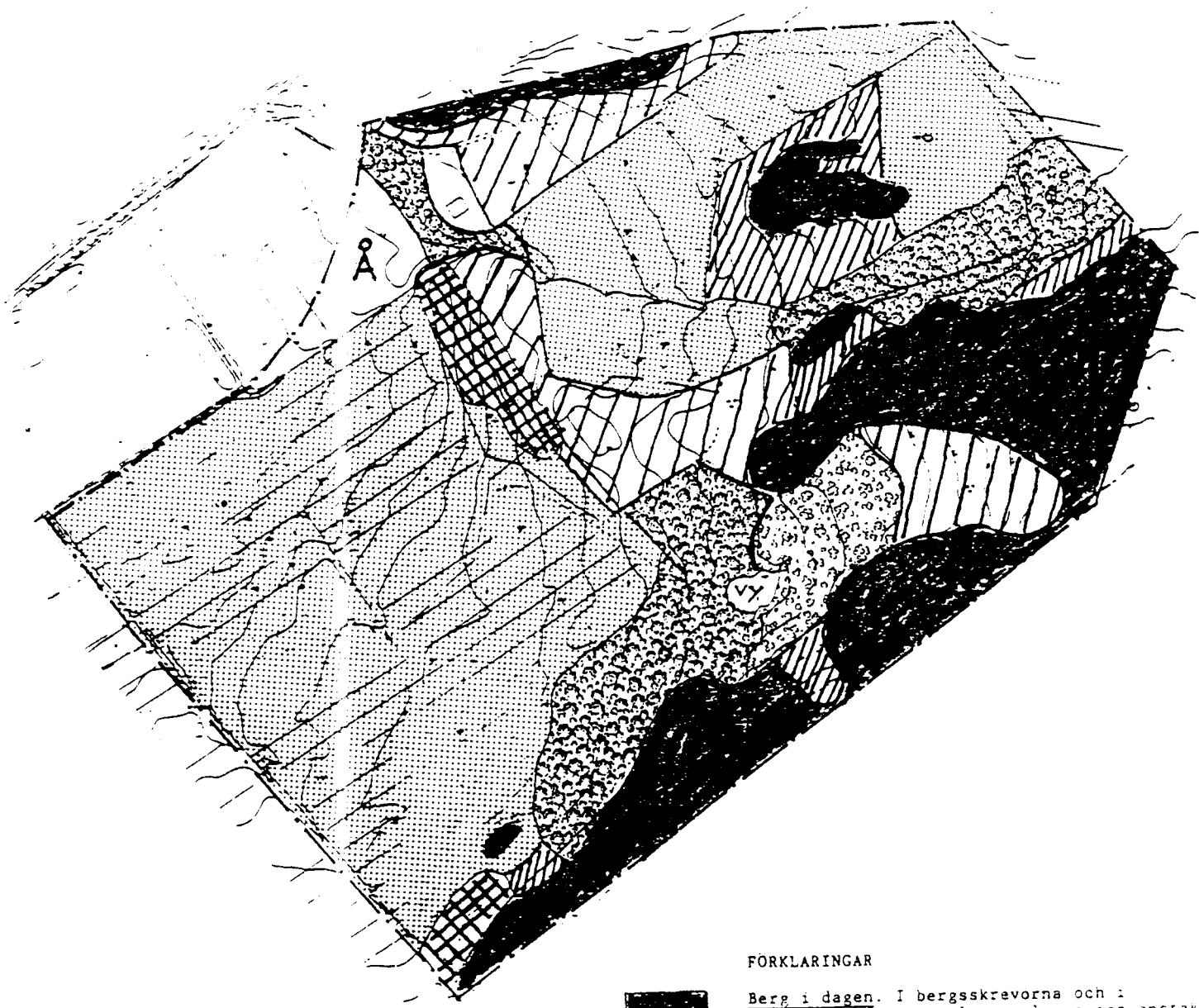


LITNING BRANTARE ÄN 1 : 12
TILLGÅNGLIGHETEN ÄR LÅG OCH
FV BYGGNATION MEDFÖR STORA
INGREFF I NATUREN


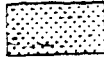
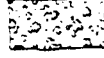
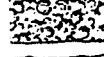
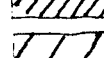





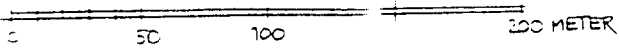
SKALA 1 : 3000

MARK OCH VÄXTLIGHET



FÖRKLARINGAR

-  **Berg i dagen.** I bergsskrevorna och i utkanterna finns inslag av ljung och enstaka enar eller tallar.
-  **Björkskog:** Igenväxande odlings- eller betesmark. Trädskikt med björ, asp och inslag av ronn. Fältskiktet domineras av gräs.
-  **"Björksumpskog",** Trädskikt med björk och låga tallar. Buskskikt med vide. Fältskikt med starr, odon m m.
-  **Blandskog:** Trädskikt med gran, tall, björk. I fältskiktet förekommer blåbar, lingon och gräs.
-  **Tallskog:** Glest bevuxen med låga tallar, björk och en. Fältskikt med ljung, kråkris och lingon.
-  **Tallskog:** Trädskiktet domineras av hogvuxna tallar. Fältskikt med ljung, lingon och blåbar.
-  **Gransskog:** Hogvuxen gransskog. I huvudsak fältskiktstlös.
-  **Åkermark**



SKALA 1:3000

Bilaga 4

Strömstads kommun

Mällby 1:19

Kyrkogård

GEOTEKNIK - PM

JORDLAGER GRUNDLÄGGNING M M

Denna redovisning innehåller utvärderingar, bedömningar,
m m avsedda för beslut om lokalisering.

Dnr. 8086:26

Dat. 1988-11-14

bohusgeo

BOHUSLÄNS GEOTEKNIK AB
BOX 15, 451 15 UDDEVALLA TEL. 0522-390 45

Strömstads kommun
Strömstad, Mällby 1:19
Kyrkogård

GEOTEKNIK - PM
JORDLAGER, GRUNDLÄGGNING M M

Innehåll

Textdel	Sida 1-4
Planskiss	Bilaga 1

Orientering

På uppdrag av Strömstads kommun har vi utfört en geoteknisk utredning inom fastigheten Mällby 1:19 i Strömstad. Avsikten har varit att som underlag för beslut om lokalisering av en begravningsplats klarlägga de geotekniska förhållandena, speciellt schaktnings- och dräneringsförhållandena.

Underlag

Underlaget för de i denna PM redovisade beräkningarna och utvärderingarna utgörs av:

- fält- och laboratoriearbeten utförda av oss i samband med föreliggande utredning och redovisade i en rapport 1988-11-

Terräng och jordlager

Det undersökta området utgörs av ängs- och skogsmark och avgränsas i söder och öster av fastmarks- och bergspartier. I norr avgränsas området av odlad mark. Markytan sluttar svagt från sydöst till nordväst med en maximal nivåskillnad inom området av ca 5 m.

Berg i dagen förekommer i form av en mindre häll i den sydöstra delen av området, jfr bilaga 1.

Jordlagren utgörs från markytan räknat i huvudsak av:

- torrskorpelera/friktionsjord
- lös lera
- fast lagrad friktionsjord

Den totala jordmaktigheten varierar enligt sonderingarna mellan ca 0.5 m i den östligaste delen och ca 17 m i den västligaste.

Torrskorpeleran/friktionsjorden har i regel 1.5 - 2 m tjocklek. Inom den östra delen av området, där lös lera saknas har torrskorpeleran/friktionsjorden dock 0.5 - 3.5 m tjocklek. Inom huvuddelen av området bedöms inslaget av torrskorpelera dominera. I torrskorpeleran har vattenkvoten uppmätts till ca 30 %. Friktionsjorden utörs enligt de utförda provtagningarna till största delen av sandig silt - siltig sand. Vattenkvoten har uppmätts till 15 à 20 %

Den lösa leran har från 0 till ca 15 m mäktighet. Den största mäktigheten förekommer i den västligaste delen av området. Vattenkvoten har i enstaka prover närmast under det fasta ytlagret uppmätts till mellan ca 30 och ca 50 %. Skjuvhållfastheten har ej bestämts och sättningsegenskaperna ej undersökts.

Den fast lagrade friktionsjorden under leran har ej undersökts närmare.

Geohydrologiska förhållanden

Grundvattennivån har uppmätts i 3 öppna rör med filterspets. Ett av rören är belaget inom det område, där enbart friktionsjord/-torrskorpelera förekommer. De två övriga är belägna inom områden, där lös lera förekommer och spetsarna har här nedförts till friktionsjord under leran. Enligt mätningarna låg grundvattennivån 0.1 - 0.6 m under markytan vid två mättillfällen i augusti 1988.

Dränering, grundvattensänkning

De ytliga jordlagren är inom huvuddelen av området relativt täta. Lokalt kan dock skikt med genomsläpplig jord förekomma. För att ta hand om det sprickvatten som förekommer i de ytliga jordlagren och för att sänka grundvattennivån inom de delar, där enbart torrskorpelera friktionsjord förekommer, måste ett dränerings-system anläggas. Detta bör utformas så att samtliga gravplatser kan anslutas.

Sättningar

Eftersom den lösa lerans sättningsegenskaper ej undersökts, kan risken för sättningar vid belastning av markytan ej bedömas. Man bör därför i detta skede utgå ifrån, att möjligheterna att påföra belastningar t. ex. genom uppfyllnad är begränsad, speciellt inom den nordvästra delen, där mäktigheten hos den lösa leran är störst.

Schaktning

Inom den östra delen av området är djupet till berg till en del så litet, att fullt gravdjup ej kan erhållas, jfr bilaga 1. De

Dnr. 8086:26
Dat. 1988-11-14

4

ytliga jordlagren är till en del flytbenägna. Förekomsten av sten och block bedöms vara ringa.

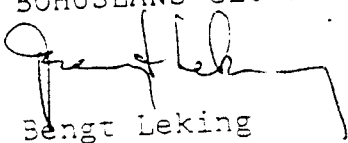
Synpunkter på områdets lämplighet m m

Den dräneringsanläggning som erfordras med anledning av att grundvattenytan ligger högt och att jordlagren är relativt täta bedöms inte medföra, att kostnaderna för att anlägga en begravningsplats blir onormalt höga. Området är därför ur geoteknisk synpunkt användbart för detta ändamål.

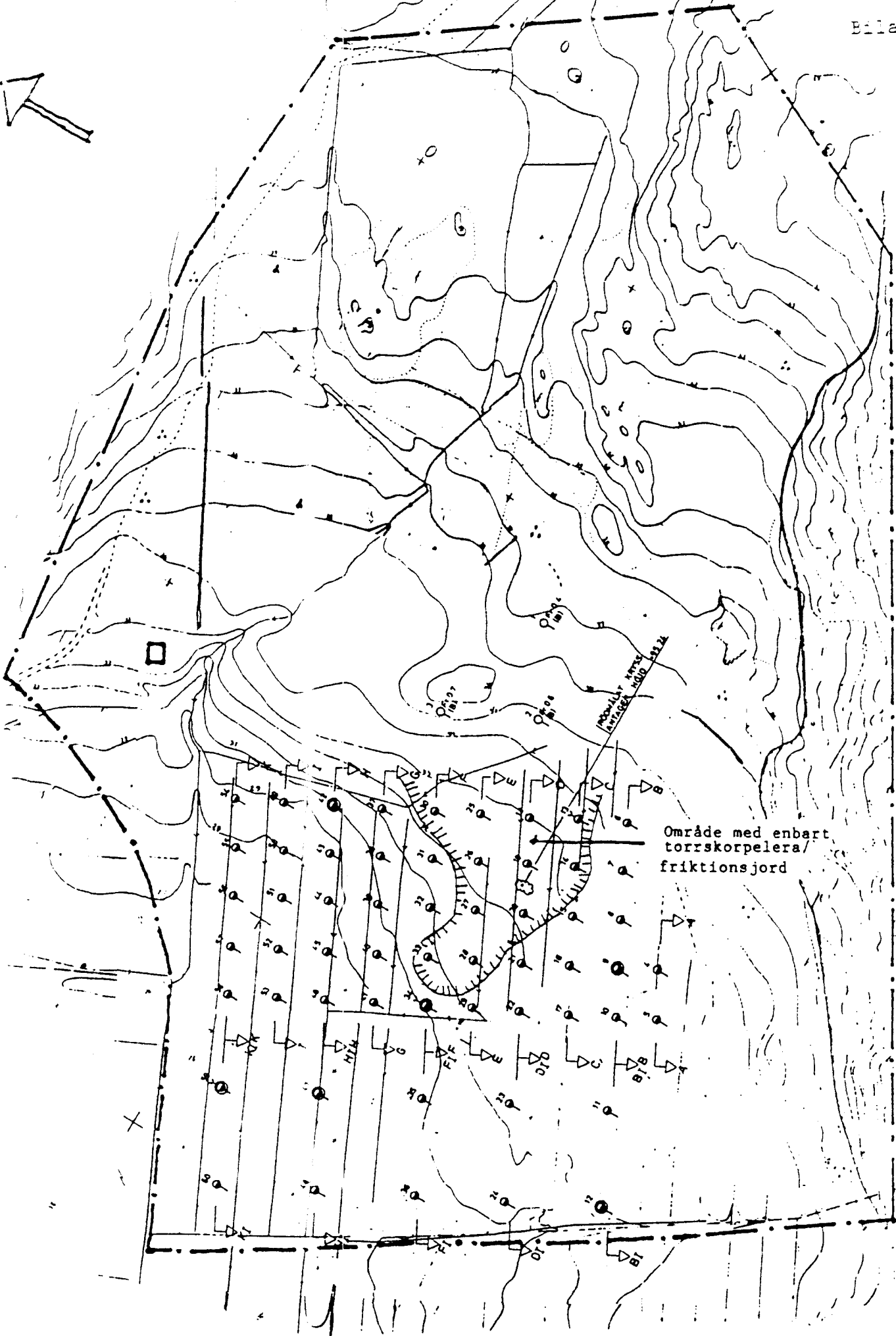
I samband med projektering av begravningsplatsen bör djupet till berg undersökas mer i detalj, där jordlagren enligt bilaga A är så litet, att gravdjupet kan komma att begränsas. Om uppfyllnader avses utföras inom de delar, där lös lera förekommer, bör lerans sättningsgenskaper klarläggas.

Uddevalla 1988-11-14

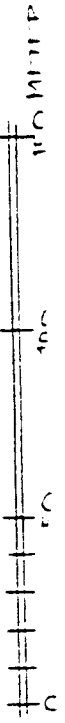
BOHUSLANS GEOTEKNIK AB



Bengt Leking



SKALA 1:2000



GEOTEKNISK UNDERSÖKNING